



ОСОБО ОХРАНЯЕМАЯ ПРИРОДНАЯ ТЕРРИТОРИЯ
КРАЕВОГО ЗНАЧЕНИЯ



ЕРГАКИ КАМЕННЫЕ ПАЛЬЦЫ

СЕРДЦЕ ПАРКА – ГОРНЫЙ МАССИВ ЕРГАКИ
ПРИЧУДЛИВЫЕ ОЧЕРТАНИЯ ВЕРШИН ГОРНОГО МАССИВА ПОЛУЧИЛИ НАЗВАНИЯ:
ЗУБ ДРАКОНА, ПТИЦА, ПАРАБОЛА, ЗВЕЗДНЫЙ

ПЛОЩАДЬ ПАРКА «ЕРГАКИ» – 342 873 ГА
РАСПОЛОЖЕН НА ЮГЕ КРАСНОЯРСКОГО КРАЯ, В СИСТЕМЕ ЗАПАДНОГО САЯНА

СИМВОЛ ПАРКА – КАБАРГА
САМЫЙ МЕЛКИЙ ПРЕДСТАВИТЕЛЬ КОПЫТНЫХ ФАУНЫ РОССИИ



ОСОБО ОХРАНЯЕМАЯ ПРИРОДНАЯ ТЕРРИТОРИЯ
КРАЕВОГО ЗНАЧЕНИЯ

СКАЛЬНОЕ ЦАРСТВО



2265 метров
Наивысшая вершина Ергак - пик Звездный.



213 видов птиц
49 видов животных

4 вида млекопитающих и 44 вида птиц занесены
в Красную Книгу Красноярского края.



Более 1000 видов растений

Свыше 70% растений встречаются только в Азии,
также тут немало эндемиков, характерных только
для Южной Сибири.



Более 85 тысяч туристов
Ежегодно посещают природный парк.



4 функциональные зоны
Зона особой охраны 16%
Рекреационно-туристическая зона 50%
Хозяйственная зона 2%
Зона традиционного природопользования 32%



9 маркированных троп
В парке проложено 62 км маркированных троп,
9 маршрутов к достопримечательностям.



20 достопримечательностей
Самые основные: Спящий Саян, Висячий камень,
Парабола, водопад Тушканчик, пик Зуб Дракона,
Каменный город, пик Птица и Звездный.



КУРШСКАЯ КОСА национальный парк



- 98** КИЛОМЕТРОВ ПРОТЯЖЕННОСТЬ
КУРШСКИХ ДЮН
- 67** МЕТРОВ НАИВЫСШАЯ
ТОЧКА НАД УРОВНЕМ МОРЯ
- 308** ОБЩЕЕ ЧИСЛО РЕДКИХ
ВИДОВ МЛЕКОПИТАЮЩИХ И ПТИЦ
- 884** ОБЩЕЕ КОЛИЧЕСТВО
РАЗНЫХ РАСТЕНИЙ

*Войдя Балтики гуляют на пристани,
Войки сосис - как потянувшие сырники
Виний волны расстрелявшие мира
Тихо дремлющий затравившие дюны
Летний вдали уходит полуостров,
В лесной долине затворивше лес,
Да, прибыл земля полески -
Животина Куршская коса!*

Николай Балуев

Проект «Заповедник России» РТХУ, ФНИ, УЦ «Ед. дизайн», 4 курс, бакалавриат, Гуревич Г.И.
Руководитель проекта: доц. Борисова Т.А.

КУРШСКАЯ КОСА национальный парк



ДЮНА ЭФА

Дюна Эфа — это отрожек Куршской косы протяженностью 28 км, расположенный в окрестности посёлка Маршбург и южнее городской области.

Площадь наивысшей точки дюны составляет 28 км². Здесь растут светлые лиственные леса. Принадлежность к единственному типу степей.

Название дюны Эфа является просторечным обозначением и более правильное название — точка наивысшей высоты Эфа.



КОРОЛЕВСКИЙ БОР

В 18 км от начала косы находится парк «Королевский бор», который расположен на территории Куршской косы и является частью национального парка.

На территории бора растут редкие породы деревьев, в том числе сосны и ели. Здесь обитают различные виды животных, в том числе олени.



ТАНЦУЮЩИЙ ЛЕС

Танцующий лес — участок соснового леса на территории Куршской косы, названный так потому, что стволы деревьев изогнуты в стороны и напоминают танцующих людей.

Столбы деревьев наклонены в стороны из-за сильного ветра. Они достигают высоты 20 метров и имеют диаметр 10 см.



ОЗЕРО ЛЕБЕДЬ

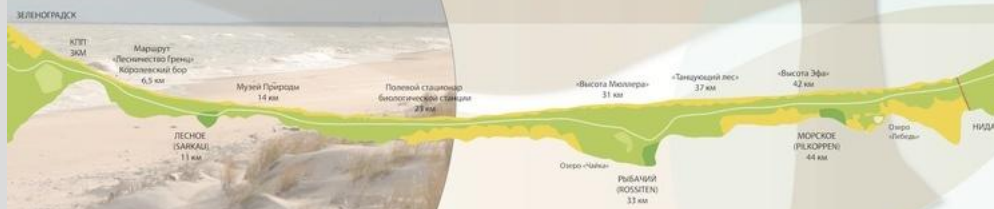
Озеро Лебедь — это небольшое озеро, расположенное на территории Куршской косы. Оно является частью национального парка.

Озеро имеет длину 100 метров и ширину 50 метров. В нём обитают различные виды рыб, в том числе щука и карась.



ДЛИНА РОССИЙСКОЙ ЧАСТИ КОСЫ

48 000 м



Проект «Заповедник России» РТХУ, ФНИ, УЦ «Ед. дизайн», 4 курс, бакалавриат, Гуревич Г.И.
Руководитель проекта: доц. Борисова Т.А.

Гуревич Г. И.



ПУТОРАНСКИЙ ГОСУДАРСТВЕННЫЙ ПРИРОДНЫЙ ЗАПОВЕДНИК

● СКЛОНЫ И ДОЛИНЫ

Базальтовое плато Пutorана - самое высокое на Средне-Сибирском плоскогорье. Особенностью плато является ступенчатость склонов и долин за счет переслаивания плотных, трудно поддающихся к выветриванию базальтов, диабазов и доломитов с мягкими, легко разрушаемыми туфами и туфо-песчаниками.

● РЕКИ И ОЗЁРА

Озёра в этих местах наполняют скандинавские шхеры и часто создают целые системы, которые могут растягиваться на несколько десятков километров. По своему разнообразию реки и ручьи не уступают озёрам. Чистые потоки то разбиваются на рукава и мутят водоём, то регулярно встречаются и расступаются снова.

● ФЛОРА И ФАУНА

Для плато Пutorана характерно сочетание растительных и животных сообществ лесного, подгорного, горного высоко-лаунального поясов. Местные сообщества не имеют абсолютных аналогов в других горных регионах мира, поэтому они являются самостоятельными ценными объектами изучения и охраны.



КАК ДОБИРАЮТСЯ ДО ПЛАТО

Сначала вы должны добраться до Норильска. До этого крупного города вы можете попасть, совершив авиакорсет. От Норильска к заповеднику можно добраться тремя способами: снегоходом, водным, воздушным.



Заповедник в 2010 году получил признание Юнеско и стал памятником всемирного наследия



36 видов рыб



398 видов растений



184 вида птиц



34 вида млекопитающих

Плато Пutorана остается одним из труднодоступных, но престижных для спортивного туризма районов.



Зимой это лыжные экспедиции, причем лыжный сезон открывается в ноябре и заканчивается в мае.



Летом - лодочный туризм, сплавы по рекам. Данные маршруты относятся к различным категориям сложности - от второй до шестой.

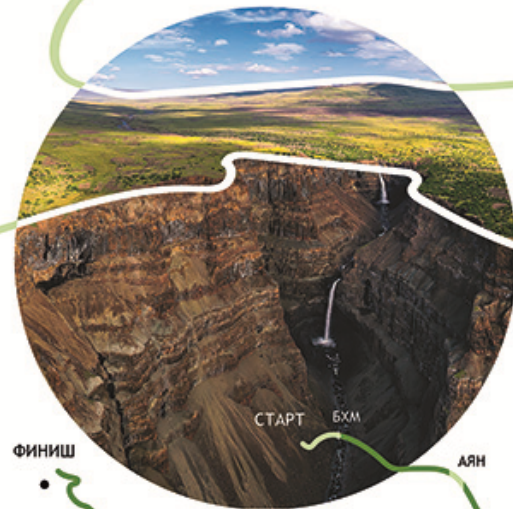


Отдохните в глэмпинге в одном из самых труднодоступных мест плато Пutorана - на озере Собачье. Полное отсутствие людей на озере даст возможность по максимуму погрузиться в атмосферу дикой природы.

ПУТОРАНСКИЙ ГОСУДАРСТВЕННЫЙ ПРИРОДНЫЙ ЗАПОВЕДНИК

Заповедник государственного значения находится на плато северо-западной окраины Среднесибирского плоскогорья. На якутском языке название этих мест означает «горы без вершин», согласно другой версии, Пutorана переводится с эвенкийского как «озеро с крутыми берегами», что в обоих случаях отражает особенности ландшафта.

площадь заповедника
1 887 251 га



ФИНИШ

НОРИЛЬСК

АЯН

РЫБНАЯ

КЕТА

ИРКИНГДА

НЕРП

По воде

По земле

ПЕШЕ-ВОДНЫЙ МАРШРУТ НА 480 КИЛОМЕТРОВ

Большой Хангайский - река протекает по долине мелководной каньона с скалистыми берегами.

Аян - озеро в России, на плато Пutorана, село в Кабардино-Балкарской Республике, административный центр Аювайтского района в составе поселения «Село Аян». У этого термина существуют и другие значения, см. Аян (значения). Аян - река в России, приток реки Аян. Аян - село в Саянском крае. Аян - населённый пункт в Республике Бурятия, административный район Турулган.

Нерп - река протекает в Томской области. Устье реки находится в 29 км по правому берегу реки Берёза. Длина реки составляет 18 км.

Иркинда имеет свои воды в Пutorанском, очень узком, но невероятно красивом каньоне. С высоты 27 метров, разделившись на ручьи, река прыгает в каньон, чтобы продолжить свой путь. Иркинда - каньон, красивый в любое время года, особенно красиво зимой.

Кета - крупное арктическое озеро, расположенное на Пutorанском плоскогорье, на его побережье Таймыр, через западные отроги плато Пutorана, в бассейне дельты Енисея.

Рыбная - река протекает по Саянскому району. Устье реки находится в Кривинском каньоне, Бергг (устье каньона от Устьинки Кривинской и Бергг). Длина реки - 9 км, площадь водосборного бассейна - 68 км².

1701 М



ГОРА КАМЕНЬ

Расположена на границе Таймырского Долгано-Ненецкого и Эвенкийского районов. Гора считается высочайшей точкой плато.

ОЗЕРО ХАНТАЙСКОЕ

Расположено на юге полуострова Таймыр, в узкой проточной-ледниковой котловине. По глубине уступает только Байкалу и Каспийскому морю.

420 М

КРОНОЦКИЙ ГОСУДАРСТВЕННЫЙ ЗАПОВЕДНИК

КРОНОЦКОЕ ОЗЕРО

Крупное озеро в восточной части полуострова Камчатка, в 30 км севернее от Долины гейзеров. Озеро является объектом Всемирного природного наследия ЮНЕСКО «Вулканы Камчатки».

ЛЕДНИКИ ПОЛУОСТРОВА

Многоисленные Снежные и ледяные ледники, Мельче Камчатка и др., являются частью в составе Кроноцкого государственного заповедника.

СЕМЯЧИСКИЙ ЛИМАН

Неглубокая водоем со слабообнаженной водой, основана в 1780 г. Здесь находят пресноводные энтомофаги: водно-болотные улитки, так же крабцы, чайки, утки.

КАЛЬДЕРА ВУЛКАНА УЗОН

Это уникальный район формирования современного флювиальных, конических и радиальных форм, место выхода самой мощной на планете кайфы.

КРОНОЦКИЙ ВУЛКАН

Действующий вулкан на восточной половине Камчатки. Относится к stratovulkanicheskiy. Высота 3432 м, высокая и гравийный, ребристый конус.

ДОЛИНА ГЕЙЗЕРОВ

Долина представляет собой тектонический каньон река Гейзерной, в боргах которой находится около 2500 источников, многочисленные горячие источники, гейзеры, грязевых котлов. Формально это парковая зона и озеро.

КАМЧАТСКАЯ «ДОЛИНА СМЕРТИ»

При основании вулкана, в верхней части реки Гейзерной расположена так называемая долина смерти, обнаруженная впервые в 1975 году зоологом В. Катлевым и вулканологом В. Леоновым.

ОБЩАЯ ПЛОЩАДЬ - 1147 619, 37 га
ПЛОЩАДЬ МОРСКОЙ АКВАТОРИИ - 135 00 га
ПРОТЯЖЕННОСТЬ МОРСКОЙ ГРАНИЦЫ - 243 км
КРОНОЦКИЕ ВОДОПАДЫ - 35
ДЕЙСТВУЮЩИЕ ВУЛКАНЫ - 8

КРОНОЦКИЙ ГОСУДАРСТВЕННЫЙ ЗАПОВЕДНИК

ГОРНЫЙ ДУГЛЕЙ

Представляет семейства бекасовых, для которого характерны длинные ошейники и высокие плечи. Он обитает на болотах и питается травой и личинками насекомых.

ЛАВАЗНИК КАМЧАТСКИЙ

Лавазник с двумя видами используется для лечения людей. Наряду с другими видами, верушканическими и микробными в лечении заболеваний из них делают целебные отвары.

СЕВЕРНЫЙ ОЛЕНЬ

Представляет млекопитающее семейства боровых, единственный представитель вида Северный олень. У оленя Karibier, в отличие от других оленей, парные рога остаются на рогах круглый год и растут в течение жизни.

КАДАН

Слово «кадан», появилось в русском языке в Урагского калга (калга) и переводится как «замок». Хищное семейство млекопитающее семейства кошачьих.

БУРЫЙ МЕДВЕДЬ

Бурый медведь представляет семейства медвежьих и обитает в долине на полуострове Камчатка. Медведь обитает в тайге и в горах и опасен для человека. Обитает на полуострове Камчатка.

КРЕЧЕТ

Это название птицы известно с XIII века. Самый крупный из соколов. Размах крыльев около 120–135 см при общей длине 55–60 см.

В КРАСНОЙ КНИГЕ КАМЧАТСКОГО КРАЯ
49 ПТИЦ И 15 ВИДОВ ЖИВОТНЫХ

ЛОСИНЫЙ ОСТРОВ НАЦИОНАЛЬНЫЙ ПАРК



80% ПАРКА ЗАНИМАЕТ ЛЕС
62% ПРИХОДИТСЯ НА ЛИСТВЕННЫЕ ДЕРЕВЬЯ. НА ТЕРРИТОРИИ ПАРКА ПРЕДСТАВЛЕНО БОЛЕЕ 1000 ВИДОВ РАСТЕНИЙ.

ЖИВОТНЫЙ МИР

НАЦИОНАЛЬНЫЙ ПАРК ДОСТАТОЧНО БОГАТ И НАСЧИТЫВАЕТ БОЛЕЕ 200 ВИДОВ ПОЗВОНОЧНЫХ ЖИВОТНЫХ. В ТОМ ЧИСЛЕ КРАСНОКНИЖНЫЕ: СЕРЫЙ СОРОКОПУТ, ОРЛАН-БЕЛОХВОСТ, СКОПА И БЕЛАЯ ЛАЗЕРЕВКА.



ЛОСИНАЯ БИОСТАНЦИЯ

ЭТО УНИКАЛЬНЫЙ ОБЪЕКТ ЛОСИНОГО ОСТРОВА. ЗДЕСЬ ПОСЕТИТЕЛИ МОГУТ УВИДЕТЬ СИМВОЛ НАЦИОНАЛЬНОГО ПАРКА - ЛОСЕЙ.



ЛОСИНЫЙ ОСТРОВ

ЭТО ЗАПОВЕДНИК ДИКОЙ ПРИРОДЫ В ГРАНИЦАХ КРУПНЕЙШЕЙ В РОССИИ ГОРОДСКОЙ АГЛОМЕРАЦИИ, СТОЛИЧНЫЙ НАЦИОНАЛЬНЫЙ ПАРК, НЕ ИМЕЮЩИЙ АНАЛОГОВ В МИРЕ.



ЛОСИНЫЙ ОСТРОВ НАЦИОНАЛЬНЫЙ ПАРК

ЛЕСНОЙ ХОРЁК

ЭТО НЕБОЛЬШОЙ НОЧНОЙ ЗВЕРЕК СЕМЕЙСТВА КУНЬИХ, ОХОТЯЩИЙСЯ В ГОРДОМ ОДИНОЧЕСТВЕ. БОЛЬШАЯ ЧАСТЬ ИХ РАЦИОНА СОСТОИТ ИЗ МАЛЕНЬКИХ ГРЫЗУНОВ ТИПА ПОЛЕВОК.



КРЯКВА

НАИБОЛЕЕ ИЗВЕСТНАЯ, САМАЯ КРУПНАЯ И РАСПРОСТРАНЁННАЯ ДИКАЯ УТКА. ЯВЛЯЕТСЯ ПРЕДКОМ ДОМАШНИХ УТОК. ЦВЕТ ОПЕРЕНИЯ САМЦОВ ОТЛИЧАЕТСЯ ЯРКОСТЬЮ.



СКОПА

СКОПА - НА РЕДКОСТЬ КРАСИВАЯ ХИЩНАЯ ПТИЦА. ЕЕ КОНТРАСТНЫЙ НАРЯД НЕОБЫЧЕН И ОТЛИЧАЕТСЯ ОТ ОКРАСКИ ОСТАЛЬНЫХ ПЕРНАТЫХ ХИЩНИКОВ. ОХОТИТСЯ НА РЫБУ. ЗАНЕСЕНА В КРАСНУЮ КНИГУ.



ЛОСЬ

ЭТО САМОЕ КРУПНОЕ ЖИВОТНОЕ ИЗ СЕМЕЙСТВА «ОЛЕНЕВЫЕ». У ЛОСЯ САМЫЕ БОЛЬШИЕ РОГА, ПО СРАВНЕНИЮ С ДРУГИМИ ЛЕКОПИТАЮЩИМИ. ИХ ВЕС МОЖЕТ СОСТАВЛЯТЬ ОКОЛО 30 КГ, А ИХ РАЗМАЗ – ПОРЯДКА 1,8 МЕТРА.

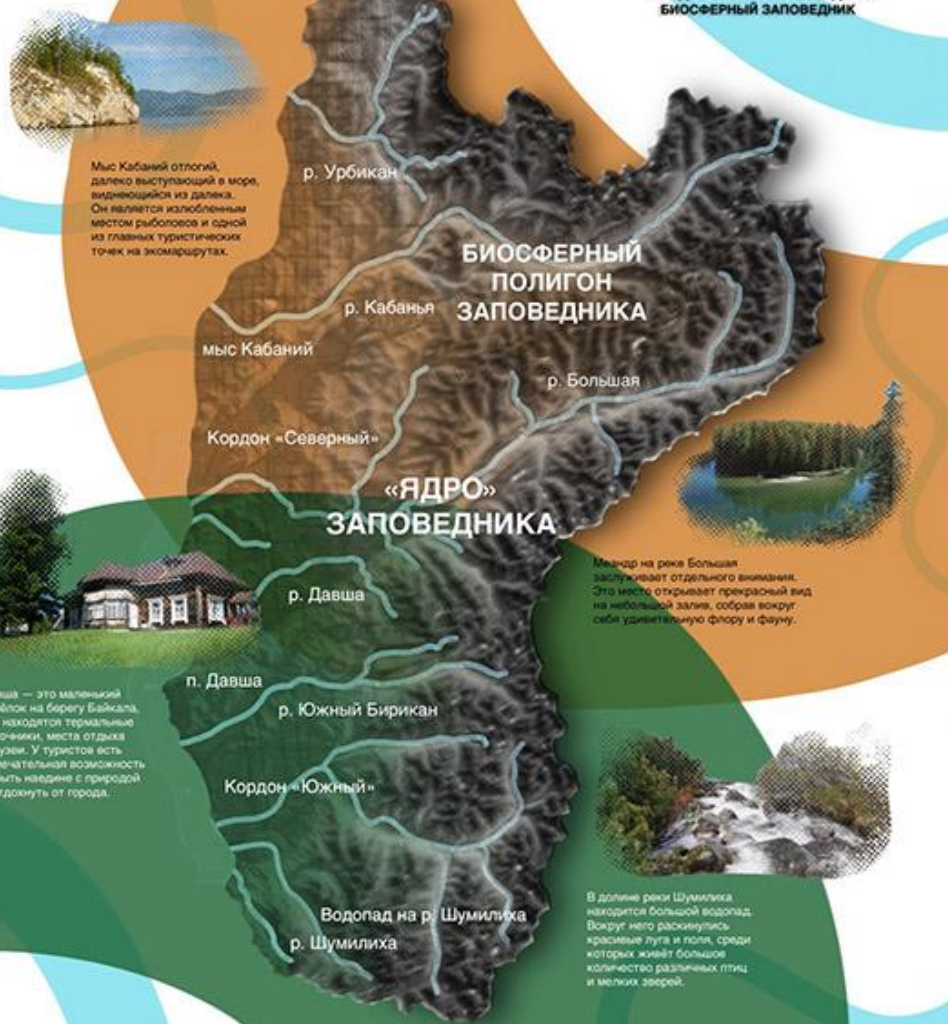
ОРЕШНИКОВАЯ СОНЯ

ЭТО МИЛЫЙ ЗВЕРЕК, ПОХОЖИЙ ОДНОВРЕМЕННО НА БЕЛКУ, ХОМЯЧКА И РЫЖЕНЬКУЮ МЫШКУ, КОТОРУЮ ТАКЖЕ НАЗЫВАЮТ МУШЛОВКА. ЗАНЕСЕНА В КРАСНУЮ КНИГУ.





БАРГУЗИНСКИЙ
ГОСУДАРСТВЕННЫЙ ПРИРОДНЫЙ
БИОСФЕРНЫЙ ЗАПОВЕДНИК



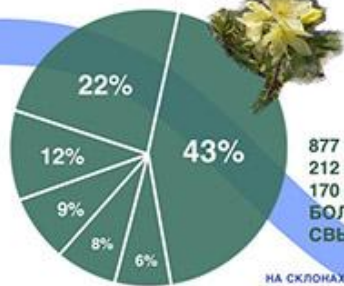
**САМЫЙ ПЕРВЫЙ
ЗАПОВЕДНИК
В РОССИИ**

БАРГУЗИНСКИЙ ГОСУДАРСТВЕННЫЙ ПРИРОДНЫЙ БИОСФЕРНЫЙ ЗАПОВЕДНИК БЫЛ ОСНОВАН 11 ЯНВАРЯ В 1916 ГОДУ. ОН РАСПОЛОЖЕН ВДОЛЬ САМОГО ГЛУБОКОГО И ЧИСТОГО ОЗЕРА РОССИИ — БАЙКАЛА. ЗАПОВЕДНИК ЯВЛЯЕТСЯ ОДНИМ ИЗ САМЫХ ПОСЕЩАЕМЫХ МЕСТ СРЕДИ ТУРИСТОВ.

Проект «Заповедники России» РГТУ ФПИ, Уд Арх-дизайн, 4 курс, бакалавриат ст. Киселёва А. С.
Руководитель доц. Борисова Т. И.



БАРГУЗИНСКИЙ
ГОСУДАРСТВЕННЫЙ ПРИРОДНЫЙ
БИОСФЕРНЫЙ ЗАПОВЕДНИК

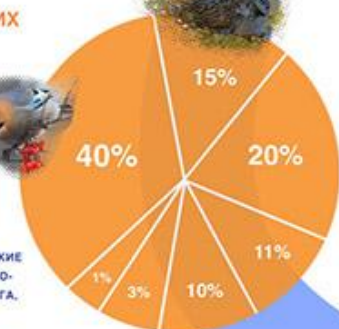


877 ВИДОВ СОСУДИСТЫХ РАСТЕНИЙ
212 ВИДОВ ЛИШАЙНИКОВ
170 ВИДОВ ГРИБОВ
БОЛЕЕ 145 ВИДОВ МХОВ
СВЫШЕ 1215 ВИДОВ ВОДОРОСЛЕЙ

НА СКЛОНАХ БАРГУЗИНСКОГО ХРЕСТА РАСТУТ ТРИ ТИПА РАСТИТЕЛЬНЫХ ПОЯСОВ — ЛЕСНОЙ, СУБАЛЬСКИЙ, АЛЬПИЙСКИЙ. В ЛЕСНОМ ПРОИЗРАСТАЮТ ПИХТАРНИКИ И СОСНЫ. В СУБАЛЬСКОМ: БЕРЕЗЫ, КЕДРОВЫЕ СТУЛАНИКИ И ЕРНИКИ. А ДЛЯ АЛЬПИЙСКОГО ХАРАКТЕРНЫ ЗОЛОТИСТЫЙ РОДОДЕНДРОН, ПИКТЫ, ЕЛИ И ЛИШАЙНИКИ.



41 ВИД МЛЕКОПИТАЮЩИХ
281 ВИД ПТИЦ
5 ВИДОВ РЕПТИЛИЙ
3 ВИДА АМФИБИЙ
46 ВИДОВ РЫБ
СВЫШЕ 800 ВИДОВ НАСЕКОМЫХ



В ЗАПОВЕДНИКЕ ВОДЯТСЯ ПАЛЕАРКТИЧЕСКИЕ, ЕВРОПЕЙСКО-СИБИРСКИЕ И ТРАСПАЛЕАРКТИЧЕСКИЕ ВИДЫ, НО ВСТРЕЧАЮТСЯ И ВОСТОЧНО-ПАЛЕАРКТИЧЕСКИЕ: СОБОЛЬ, КАБАРГА, БУРУНДУК. ЗНАЧИТЕЛЬНАЯ ДОЛЯ ГОЛАРКТИЧЕСКИХ ВИДОВ: ВОЛК, ГОРНОСТАЙ, РОСОМАХА, ЗАЯЦ-БЕЛЯК, РЫСЬ, БУРЫЙ МЕДВЕДЬ, ЛОСЬ. СРЕДИ ГНЕЗДЯЩИХСЯ ПТИЦ ПРЕОБЛАДАЮТ ВИДЫ СИБИРСКОГО ТИПА.



ФЛОРА И ФАУНА БАРГУЗИНСКОГО ЗАПОВЕДНИКА

ЗДЕСЬ ВОДИТСЯ ОГРОМНОЕ КОЛИЧЕСТВО РАЗНООБРАЗНЫХ ВИДОВ ЖИВОТНЫХ И ПТИЦ, А ТАКЖЕ ПРОИЗРАСТАЕТ МНОЖЕСТВО ВИДОВ РАСТИТЕЛЬНОСТИ.

Проект «Заповедники России» РГТУ ФПИ, Уд Арх-дизайн, 4 курс, бакалавриат ст. Киселёва А. С.
Руководитель доц. Борисова Т. И.



**КРЫМСКИЙ
ПРИРОДНЫЙ
ЗАПОВЕДНИК**
КРИМСКАЯ ПАРКОВАЯ ЗОНА

«Крым - изумительная сокровищница,
естественный музей, хранящий тайны тысячелетий»

Александр Грибоедов



ОДИН ИЗ СТАРЕЙШИХ ПАРКОВ КРЫМА
**КРЫМСКИЙ ПРИРОДНЫЙ
ЗАПОВЕДНИК**

Началом заповедания территории, входящей ныне в его состав, считается создание в 1913 году «Заказника императорских охот».

44175 га

ПЛОЩАДЬ ЗАПОВЕДНОЙ ЗОНЫ

160 птиц

БОЛЕЕ 60 в КРАСНОЙ КНИГЕ

1200 растений

РАСТЁТ НА ТЕРРИТОРИИ ЗАПОВЕДНИКА

200 животных

ОХРАНЯЕТСЯ НА ЕГО ТЕРРИТОРИИ

1545 метров

ВЫСОКАЯ ГОРА КРЫМА РОМАН-КОШ



**КРЫМСКИЙ
ПРИРОДНЫЙ
ЗАПОВЕДНИК**
КРИМСКАЯ ПАРКОВАЯ ЗОНА



ЛАСКА

Ласка — самый маленький представитель отряда хищных. Несмотря на свои миниатюрные размеры, охотится ласка на животных крупнее нее. Для людей ласка скорее хороший сосед, ведь он способен разобраться с крысами.

ЛЕБЕДЬ

Лебедь — красивая и благородная птица из семейства утиных. Отличительный признак птицы — длинная шея, помогающая добывать пропитание со дна водоема.



БАРСУК

Барсук — млекопитающее из отряда хищных. Довольно крупное животное, чуть больше лисы. Распространён в лесных зонах. Очень чистоплотное. Барсук не агрессивен по отношению к хищникам и человеку.



МУФЛОН

Муфлон — живое парнокопытное животное рода баранов. Держится на горах и холмистых возвышенностях со степными пастбищами на вершинах.



ЧЁРНЫЙ АИСТ

Чёрный аист — редкая птица. От других собратьев, эти пернатые отличаются очень оригинальным окрашиванием оперения. Это очень осторожная птица, поэтому её образ жизни плохо изучен.



РЫЖАЯ ЛИСИЦА

Рыжая лисица — среднего размера зверь с вытянутым изящным стройным телом. В качестве постоянного местопребывания выбирают открытые местности. Быстро привыкают к присутствию человека.

ЮГЫД НАЦИОНАЛЬНЫЙ ВАПАРКАВ



В парке обитает 190 видов птиц, 19 из них занесены в Красную книгу Коми – это краснозобая казарма, скопа, беркут, орлан-бв, сапсан, орлан-белохвост. Самая многочисленная группа птиц – воробьиные – насчитывает более 80 видов.



Гора Манарага мистическая, с узнаваемым обликом и красивым именем со смыслом. Ее вершина вызывает ассоциации с когтистой лапой медведя, и стремительно меняющаяся погода на подступах к ней рождает легенды и заставляет туриста внимательно относиться к лесным природой. Манарага – жемчужина Урвльских гор – находится на территории национального парка Югыд-ва, на юго-востоке Республики Коми.



В парке насчитывается 43 вида млекопитающих, из них 1 вид занесен в Красную книгу Республики Коми (европейская норка), 2 исчезающих вида – соболь и северная лисица. Наиболее типичные виды: заяц-беляк, лось, олень северный, горностай, выдра, лиса, волк, росомаха, медведь, лесная куница, ласка, белый лесяц. В результате миграции здесь появилась американская норка.



2 МЛН ГА ТЕРРИТОРИЙ

43 ВИДА МЛЕКОПИТАЮЩИХ

190 ВИДОВ ПТИЦ

600 ВИДОВ РАСТЕНИЙ

НАЦИОНАЛЬНЫЙ ПАРК «ЮГЫД ВА»

«Югыд ва» – один из самых больших национальных парков России: Его площадь составляет около 2 млн. га (1894, 1 тыс. га), он протянулся с севера на юг – на 280 км, а с запада на восток – на 120 км.

ЮГЫД НАЦИОНАЛЬНЫЙ ВАПАРКАВ



УР-ЕТ – КРАСИВАЯ, БЕЛАЯ ПТИЦА, ОТНОСИТСЯ К СЕМЕЙСТВУ ХИЩНЫХ СОКОЛИНЫХ И ОТРЯДУ СОКОЛОБРАЗНЫХ. ПОХОЖА ВНЕШНЕ НА САПСАНА, ЗАНЕСЕН В КРАСНУЮ КНИГУ КРАСНОДАРСКОГО КРАЯ.



ОРЛАН-БЕЛОХВОСТ ЯВЛЯЕТСЯ ПЕРВЫМ ХИЩНИКОМ, ОТНОСИВШИМСЯ К ВОСТРЕВАННОМУ СЕМЕЙСТВУ ОРЛАНОВ – ДОВОЛЬНО КРУПНЫЕ ХИЩНИКИ. ВНЕШНИЙ ОБЛИК ОРЛАНА-БЕЛОХВОСТА ОЧЕНЬ ПОХОЖ НА ЕГО АМЕРИКАНСКОГО СРОДИНА – БЕЛОГОЛОВОГО ОРЛАНА.

ГОРНОСТАЙ ОТНОСИТСЯ К ХИЩНИКАМ И ВХОДИТ В СЕМЕЙСТВО КУНИНЫХ. ПРОСЛАВИЛСЯ ЕЩЕ ИЗДАВНА ГОРНОСТАЙ СВОИМ БЕЛОСНЕЖНЫМ МЕХОМ. ТАКОЙ ЦВЕТ ЕГО ШЕРКИ ИМЕЕТ ЗИМНОЕ ПЕРЬЕ. ОФИЦИАЛЬНО ХВОСТА ЧЕРНОЕ, САМО ЖИВОТНОЕ В ЛЕТНЮЮ ПОРУ ИМЕЕТ ДВУХЦВЕТНУЮ ОКРАСКУ.



КРАСНОЗОБАЯ КАЗАРКА – НЕБОЛЬШАЯ, СТРОИНАЯ ВОДОПЛАВАЮЩАЯ ПТИЦА, ОТНОШАЮЩАЯСЯ К СЕМЕЙСТВУ УТИНЫХ ПТИЦ. ВСТРЕТИТЬ ЭТУ ПТИЦУ В ДИКОЙ ПРИРОДЕ ДОВОЛЬНО СЛОЖНО. ТАК КАК ВИД ОЧЕНЬ РЕДКИЙ И В ПРИРОДЕ ПТИЦ ОСТАЛОСЬ ЧРЕЗВЫЧАЙНО МАЛО.



ОБЫКНОВЕННАЯ ЛИСИЦА – ХИЩНОЕ МЛЕКОПИТАЮЩЕЕ. ЕГО ОТНОСИТ К СЕМЕЙСТВУ СОБОВЫХ. НАЗВАНИЕ ПРОИЗОШЛО ОТ СТАРОСЛАВЯНСКОГО ЛЯПЛАГАТЕЛЬСКОГО «ЛИСИЦА», ОНО ОЦВЕТНО РАЖИЛА, ЖЕЛТОВАТЫЙ ЦВЕТ.

ВОЛК ОБЫКНОВЕННЫЙ – ЭТО КРУПНЫЙ ХИЩНИК СЕМЕЙСТВА СОБОВЫХ. СЕРЫЙ ВОЛК ЯВЛЯЕТСЯ ХОЗЯИНОМ ТУНДРЫ И ТАЙГИ. ЭТО ВЫНОСЛИВЫЙ И ОЧЕНЬ УМНЫЙ ЗВЕРЬ.



ЭТА РЫБА ЖИВЕ ИСКОПАЕМОЕ. ЕЕ ИСТОРИЧЕСКОЕ ПРОШЛОЕ УХОДИТ КОРНЯМИ В ПАЛЕОЗОЙСКУЮ ЭРУ СИБИРСКИЕ ОЗЕРА. НЕ ПОЯВИЛ НИ НА ОДНУ ИЗ РЫБ, ОБИТАЮЩИХ В РЕЧНЫХ ВОДОЕМАХ.

ВИДЫ ФЛОРЫ И ФАУНЫ В ПАРКЕ

- Млекопитающие-43 вида
- Птицы-190 видов
- Растения-600 видов
- Беспозвоночные-1000 видов



ПО РАЗНООБРАЗИЮ И БОГАТСТВУ МИРА ЖИВОТНЫХ НАЦИОНАЛЬНЫЙ ПАРК ЮГЫД ВА НАХОДИТСЯ НА ПЕРВОМ МЕСТЕ В РЕСПУБЛИКЕ КОМИ. ЦЕННОСТЬ ЖИВОТНОГО МИРА В ЮГЫД ВА ЗАКЛЮЧАЕТСЯ В УНИКАЛЬНОЙ ЕСТЕСТВЕННОЙ СРЕДЕ ИХ ОБИТАНИЯ, КОТОРАЯ СОХРАНИЛАСЬ НА ТЕРРИТОРИИ ПАРКА.

ОХРАНЯЕМЫЕ ВИДЫ

- Виды, занесенные в Красную книгу
- Остальные виды

Всего в парке насчитывается 1840 видов флоры и фауны, из них 80 видов занесены в Красную книгу.





1000 видов растений
153 вида птиц
80 видов рыб



47 видов млекопитающих
8 видов хищных животных
3 вида насекомых

Национальный парк «Берингия» — самая восточная особо охраняемая природная территория в России. Он расположен на стыке двух материков Евразии и Северной Америки, двух океанов — Тихого и Северного Ледовитого. Крайняя восточная точка материка мыс Дежнёва находится на территории парка.



Чегитунский участок

Здесь скальные обрывистые берега с птичьими базарами, родовые берлоги белых медведей и лежбища моржей.

11 видов

Наиболее часто в акватории парка встречаются горбатые и серые киты, косатки.

157 видов птиц

Наиболее массовыми видами являются толстоклювая кайра и два вида конюг — большая и крошечка.

Свыше 200 особей

Самое крупное лежбище тюленей расположено на Providentia участке парка на мысе Чукоцком.

7 видов

Крупнейшие лежбища моржей расположены вблизи границ национального парка и на его территории.

БЕРИНГОВО МОРЕ



ОСОБО ОХРАНЯЕМАЯ ПРИРОДНАЯ ТЕРРИТОРИЯ УЛЬЯНОВСКИЙ ГОСУДАРСТВЕННЫЙ ПАЛЕОНТОЛОГИЧЕСКИЙ ЗАПОВЕДНИК

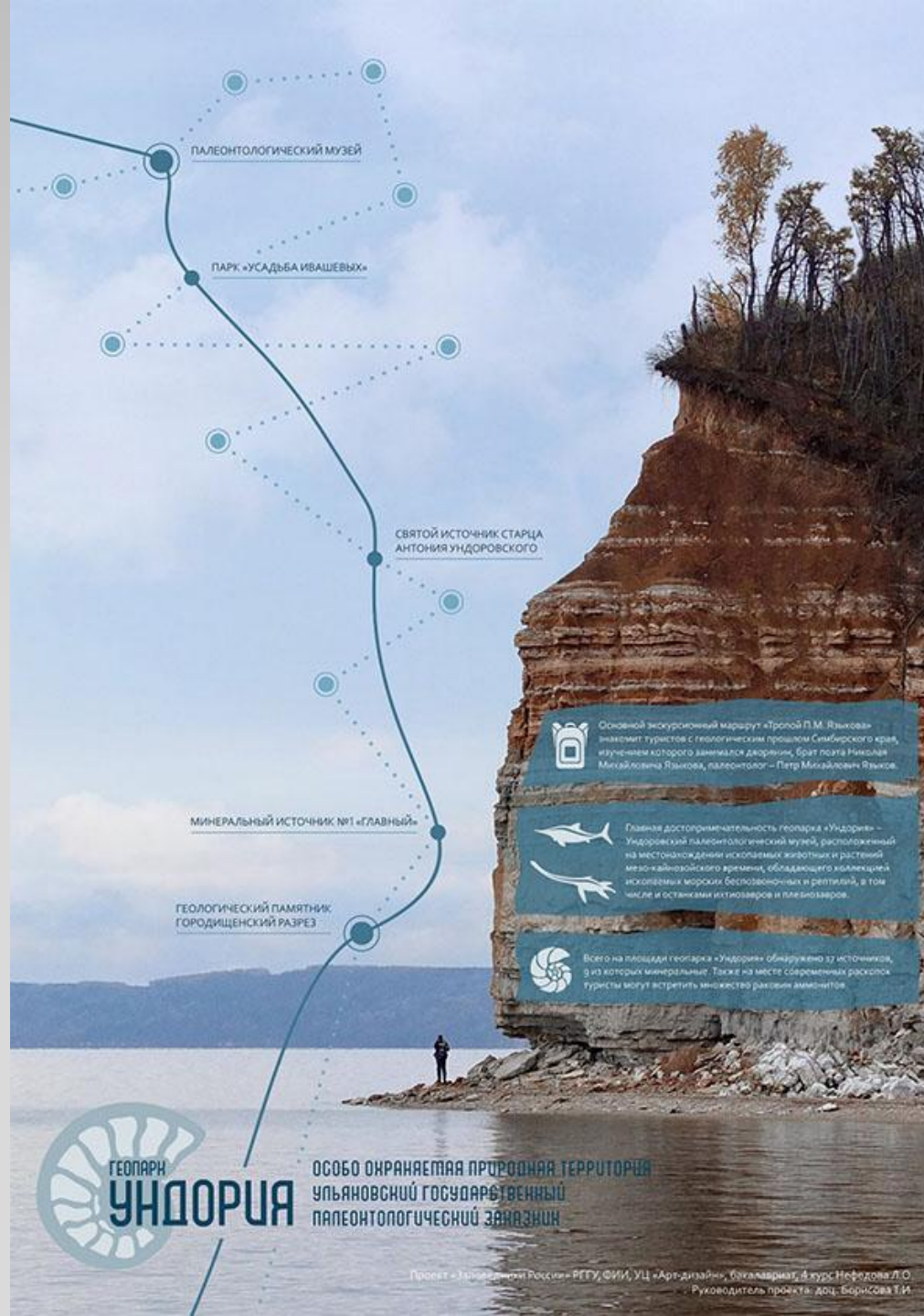
ГЕОПАРК РАСПОЛАГАЕТСЯ НА ТЕРРИТОРИИ УЛЬЯНОВСКОЙ
ОБЛАСТИ В СЕЛЕ УНДОРЫ В 40 КИЛОМЕТРАХ ОТ ОБЛАСТНОГО
ЦЕНТРА ГОРОДА УЛЬЯНОВСКА, НА ПРАВОМ БЕРЕГУ
КУЙБЫШЕВСКОГО ВОДОХРАНИЛИЩА, НА МЕСТЕ
ВОДОРАЗДЕЛА РЕК ВОЛГИ И СВЯГИ.

25 КИЛОМЕТРОВ ОБЩАЯ
ПРОТЯЖЁННОСТЬ ТЕРРИТОРИИ

2800 ГЕКТАРОВ ОБЩАЯ ПЛОЩАДЬ
ОСОБО ОХРАНЯЕМОЙ ТЕРРИТОРИИ

238 МЕТРОВ НАИВЫСШАЯ
ТОЧКА УНДОРОВСКИХ ГОР

41 МЕТР СРЕДНЯЯ ГЛУБИНА РЕКИ
БЛИЗ ТЕРРИТОРИИ ГЕОПАРКА



ПАЛЕОНТОЛОГИЧЕСКИЙ МУЗЕЙ

ПАРК «УСАДЬБА ИВАШЕВЫХ»

СВЯТОЙ ИСТОЧНИК СТАРЦА
АНТОНИЯ УНДОРОВСКОГО

МИНЕРАЛЬНЫЙ ИСТОЧНИК №1 «ГЛАВНЫЙ»

ГЕОЛОГИЧЕСКИЙ ПАМЯТНИК
ГОРОДИЩЕНСКИЙ РАЗРЕЗ



Основной экскурсионный маршрут «Тропой П.М. Яшкова» знакомит туристов с геологическим прошлым Симбирского края, изучением которого занимался дядя, брат поэта Николая Михайловича Яшкова, палеонтолог — Петр Михайлович Яшков.



Главная достопримечательность геопарка «Ундория» — Ундоровский палеонтологический музей, расположенный на местонахождении ископаемых животных и растений мезокайнозойского времени, обладающего коллекцией ископаемых морских беспозвоночных и рептилий, в том числе и останками ихтиозавров и плезиозавров.



Всего на площади геопарка «Ундория» обнаружено 37 источников, 9 из которых минеральные. Также на месте современных раскопок туристы могут встретить множество раковин аммонитов.



ОСОБО ОХРАНЯЕМАЯ ПРИРОДНАЯ ТЕРРИТОРИЯ УЛЬЯНОВСКИЙ ГОСУДАРСТВЕННЫЙ ПАЛЕОНТОЛОГИЧЕСКИЙ ЗАПОВЕДНИК



Легенда о появлении Алтая

Однажды бог решил создать на земле золотой край – обитель мира и счастья. Он призвал оленя, сокола и кедр и приказал каждому искать для себя лучшее место. Где сойдутся их пути, там и быть золотому краю. Долго скакал по земле олень, высоко поднимался в небо сокол, глубоко уходил корнями в землю кедр. Наконец, встретились они в горной стране, где всем трем было хорошо и вольно. Там и возник золотой край, название которого –

АЛТАЙ.



**АЛТАЙСКИЙ
ПРИРОДНЫЙ БИОСФЕРНЫЙ
ЗАПОВЕДНИК**

Особо охраняемая природная территория в алтайских горах. Объект всемирного наследия Юнеско «Золотые горы Алтая».

Территория: 871206 га.



Среди 68 млекопитающих заповедника 2 вида занесены в Международную Красную книгу – снежный барс и алтайский горный баран.

СРЕДИ 343 ВИДА ПТИЦ
22 ЗАНЕСЕНЫ
В КРАСНУЮ КНИГУ РФ:
КОЛПИЦА, ЧЕРНЫЙ ЛИСТ,
ОБЫКНОВЕННЫЙ ФЛАМИНГО,
ГОРНЫЙ ГУСЬ, СТЕПНОЙ
ОРЕЛ, ОРЛАН-БЕЛОХВОСТ.

БОЛЕЕ

66 видов млекопитающих

3 вида пресмыкающихся

6 видов земноводных

19 видов рыб

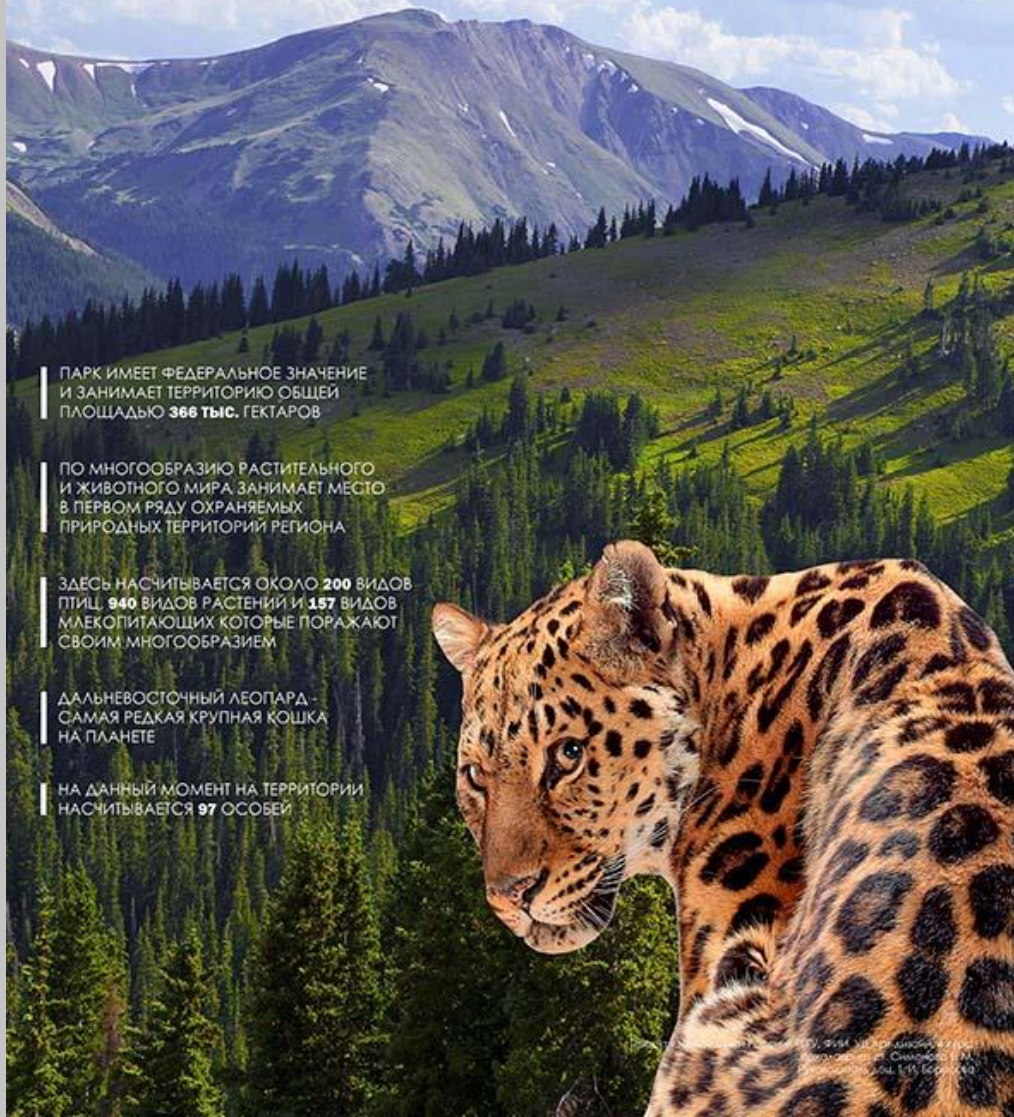
343 видов птиц



**АЛТАЙСКИЙ
ПРИРОДНЫЙ БИОСФЕРНЫЙ
ЗАПОВЕДНИК**



ЗЕМЛЯ ЛЕОПАРДА НАЦИОНАЛЬНЫЙ ПАРК



ПАРК ИМЕЕТ ФЕДЕРАЛЬНОЕ ЗНАЧЕНИЕ И ЗАНИМАЕТ ТЕРРИТОРИЮ ОБЩЕЙ ПЛОЩАДЬЮ **366 ТЫС.** ГЕКТАРОВ

ПО МНОГООБРАЗИЮ РАСТИТЕЛЬНОГО И ЖИВОТНОГО МИРА ЗАНИМАЕТ МЕСТО В ПЕРВОМ РЯДУ ОХРАНЯЕМЫХ ПРИРОДНЫХ ТЕРРИТОРИЙ РЕГИОНА

ЗДЕСЬ НАСЧИТЫВАЕТСЯ ОКОЛО **200** ВИДОВ ПТИЦ, **940** ВИДОВ РАСТЕНИЙ И **157** ВИДОВ МЛЕКОПИТАЮЩИХ КОТОРЫЕ ПОРАЖАЮТ СВОИМ МНОГООБРАЗИЕМ

ДАЛЬНЕВОСТОЧНЫЙ ЛЕОПАРД – САМАЯ РЕДКАЯ КРУПНАЯ КОШКА НА ПЛАНЕТЕ

НА ДАННЫЙ МОМЕНТ НА ТЕРРИТОРИИ НАСЧИТЫВАЕТСЯ **97** ОСОБЕЙ



ЗЕМЛЯ ЛЕОПАРДА НАЦИОНАЛЬНЫЙ ПАРК



«ВОРОТАМИ» НАЦИОНАЛЬНОГО ПАРКА ЯВЛЯЕТСЯ ВИЗИТ-ЦЕНТР «ЗЕМЛИ ЛЕОПАРДА», РАСПОЛОЖЕННЫЙ В СЕЛЕ БАРАБАШ У ПОДНОЖИЯ ГОРЫ БУСЛЕНКОВ



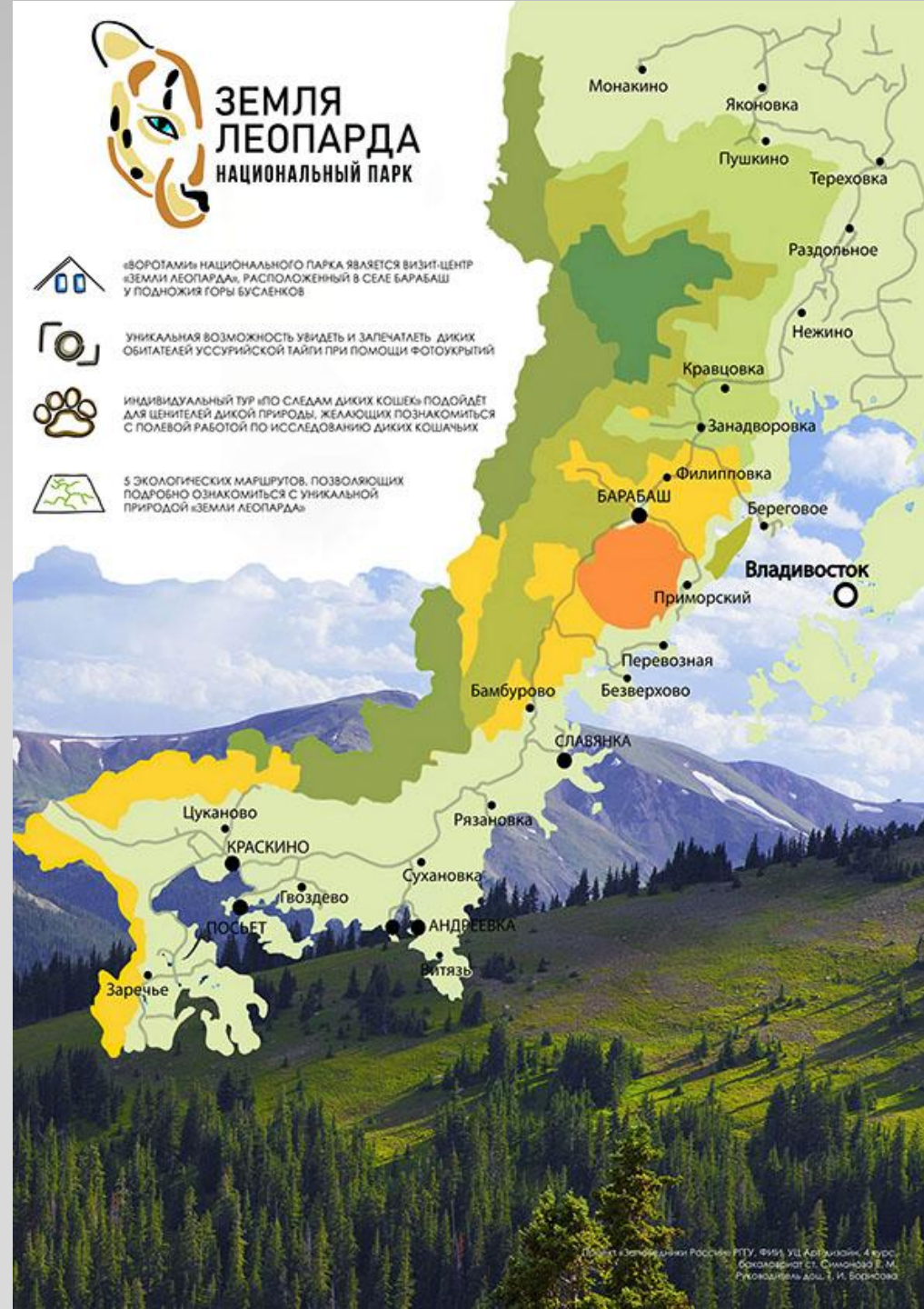
УНИКАЛЬНАЯ ВОЗМОЖНОСТЬ УВИДЕТЬ И ЗАПЕЧАТАТЬ ДИКИХ ОБИТАТЕЛЕЙ УССУРИЙСКОЙ ТАЙГИ ПРИ ПОМОЩИ ФОТОУКРЫТИЙ



ИНДИВИДУАЛЬНЫЙ ТУР «ПО СЛЕДАМ ДИКИХ КОШЕК» ПОДОЙДЕТ ДЛЯ ЦЕНИТЕЛЕЙ ДИКОЙ ПРИРОДЫ, ЖЕЛАЮЩИХ ПОЗНАКОМИТЬСЯ С ПОЛЕВОЙ РАБОТОЙ ПО ИССЛЕДОВАНИЮ ДИКИХ КОШАЧЬИХ



5 ЭКОЛОГИЧЕСКИХ МАРШРУТОВ, ПОЗВОЛЯЮЩИХ ПОДРОБНО ОЗНАКОМИТЬСЯ С УНИКАЛЬНОЙ ПРИРОДОЙ «ЗЕМЛИ ЛЕОПАРДА»



**КРАСНОЯРСКИЕ
СТОЛБЫ**
НАЦИОНАЛЬНЫЙ ПАРК



ЧЕТВЕРТЫЙ СТОЛБ
СКАЛА РАСПОЛОЖЕНА НА ЦЕНТРАЛЬНОМ КРАСНОМ ХРЕБТЕ. ЕЕ ВЫСОТА ОТ ПОДНОЖИЯ СОСТАВЛЯЕТ 40 М., ПЕРИМЕТР ОСНОВАНИЯ – 440 М.



ТАКМАК
ТАКМАК – ГОРНАЯ ВЕРШИНА БЛИЖАЙШЕЙ СТОЛЕЦЕ. У ТАКМАКА – ДВЕ ВЕРШИНЫ, НА КОТОРЫЕ МОЖНО ПОДНЯТЬСЯ ПО НЕСКОЛЬКИМ МАРШРУТАМ.



КРЕПОСТЬ
БОЛЬШОЙ ПРОТЯЖЕННЫЙ СКАЛЬНЫЙ МАССИВ. ВЫСОТА ГОРЫ – НАИБОЛЬШАЯ ОТ ВЕТРА СКАЛЫ. ИМЕЕТ НЕСКОЛЬКО ВЫРАЖЕННЫХ ВЕРШИН.



МАЛЫЙ БЕРКУТ
ЭТО СКАЛА, В ОДНОМ ИЗ РАЙОНОВ НАПОЛИВАЮЩАЯ БОЛЬШУЮ ЧАСТЬ ДЛИНЫ ПРОФИЛЯ КРЕПОСТИ. МАРШРУТ ДОСТАТОЧНО СЛОЖЕН И ОПАСЕН.



ТАКМАНСКАЯ ГРЯДА
СКАЛЬНАЯ ГРЯДА НАХОДИТСЯ В РАЙОНЕ БЛИЖАЙШИХ СТОЛЕЦОВ И ЯВЛЯЕТСЯ САМЫМ МОЩНЫМ МАССИВНЫМ ВЫХОДОМ СКАЛА НА ТЕРРИТОРИИ ЗАПОВЕДНИКА.

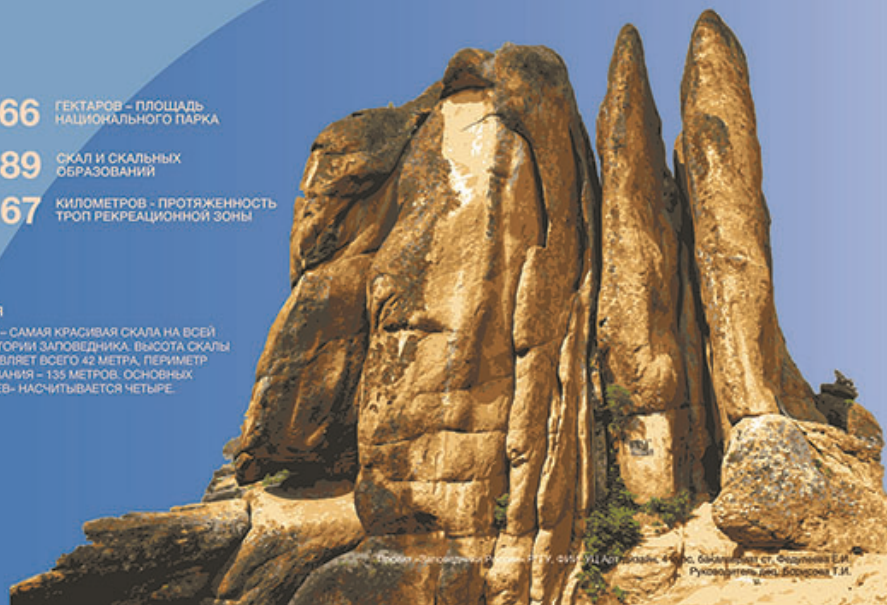
48 066 ГЕКТАРОВ – ПЛОЩАДЬ НАЦИОНАЛЬНОГО ПАРКА

189 СКАЛ И СКАЛЬНЫХ ОБРАЗОВАНИЙ

67 КИЛОМЕТРОВ – ПРОТЯЖЕННОСТЬ ТРОП РЕКРЕАЦИОННОЙ ЗОНЫ

ПЕРЬЯ

ПЕРЬЯ – САМАЯ КРАСИВАЯ СКАЛА НА ВСЕЙ ТЕРРИТОРИИ ЗАПОВЕДНИКА. ВЫСОТА СКАЛЫ СОСТАВЛЯЕТ ВСЕГО 42 МЕТРА, ПЕРИМЕТР ОСНОВАНИЯ – 135 МЕТРОВ. ОСНОВНЫХ «ПЕРЬЕВ» НАСЧИТЫВАЕТСЯ ЧЕТЫРЕ.



Проект: Заповедник «Красноярские Столбы», ФГУП «ИЗ АССТ» (Федеральное государственное учреждение «Информационно-экологический центр «Столбы» Е.И. Федулева, Т.И. Рудневская, доц. Борисова Т.И.

**КРАСНОЯРСКИЕ
СТОЛБЫ**
НАЦИОНАЛЬНЫЙ ПАРК



ИРИС СИБИРСКИЙ
ИРИС СИБИРСКИЙ – ЭТО ТРАВЯНОСТЕБЕЛЬНАЯ РАСТЕНИЕ, ДОСТИГАЮЩЕЕ ВЫСОТЫ 70–110 СМ.



ЛИСТВИННИЦА СИБИРСКАЯ
ГЛАВНАЯ ЛЕСООБРАЗОВАЮЩАЯ ПОРОДА В ЛЕСАХ ЗАПОВЕДНИКА, ЗАНИМАЕТ 9% ВСЕЙ ПЛОЩАДИ.



СКОПА
СКОПА – ЭТО КРАСИВАЯ ХИЩНАЯ ПТИЦА, СКОПА СИТЯЕТСЯ ВЕЧНОМ БИВАЛИИ В ДАЛЕКИХ В КРАСНОУ ЖИВУ.



КАБАРГА
ТИПИЧНЫЙ ОБИТАТЕЛЬ ТУПИК – КАБАРТКОСОВЫЕ МЕСТА ОБИТАЮТ ТИПИЧНЫЕ МЛКОСНЖНЫЕ СКОЛЫ, ПОКРЫТЫЕ ХВОЙНЫМ ЛЕСОМ.



ВОЛК
ВОЛК – ЭТО ТИПИЧНЫЙ ПРЕДСТАВИТЕЛЬ ЛЕСОСТЕПНЫХ ОБЛАСТЕЙ БОЛЬШАЯ ЧАСТЬ ОБИТАЕТ СТОЛБИ, ИНОГДА ПО ОТДЕЛЬНОСТИ.

828 ВИДОВ РАСТЕНИЙ

213 ВИДОВ ПТИЦ

61 ВИД МЛЕКОПИТАЮЩИХ

ПЕРВЫЙ СТОЛБ

ЭТО КРУПНЕЙШИЙ И САМЫЙ ПОПУЛЯРНЫЙ СКАЛЬНЫЙ МАССИВ ЗАПОВЕДНИКА. ВЫСОТА СОСТАВЛЯЕТ 87 М., ПЕРИМЕТР ОСНОВАНИЯ – 660 М. СКАЛА НАХОДИТСЯ В ОКРУЖЕНИИ КАМЕННЫХ РОССЫПЕЙ, ЧАСТЬ ПОВЕРХНОСТИ ПОКРЫВАЕТ РАСТИТЕЛЬНОСТЬ: КУСТАРНИКИ, МОХИ И ДЕРЕВЬЯ.



Проект: Заповедник «Красноярские Столбы», ФГУП «ИЗ АССТ» (Федеральное государственное учреждение «Информационно-экологический центр «Столбы» Е.И. Федулева, Т.И. Рудневская, доц. Борисова Т.И.



САМАРСКАЯ ЛУКА
национальный парк



УНИКАЛЬНЫЙ ПАРК образованная лукой
Основан 28 апреля 1984 г.

Государственный природный национальный парк
на территории Самарской Луки, расположенный
в Самарской области.

Это особо охраняемая природная территория (ООПТ) федерального значения.

134000 га на площади
на ней почти половина парка - лес.

150 видов сосудистых растений
Около 200 видов высших растений, 15 из них эндемичны в Красную книгу РФ.

308 вида наземных позвоночных животных
81 вид млекопитающих, 230 вид птиц, 9 вид пресмыкающихся, 9 вид земноводных.
Многие из них включены в Красную книгу РФ и Самарской области.



Лисица - Талисмана парка



САМАРСКАЯ ЛУКА
национальный парк



СИЗОВОРОНКА •
Перелетный птица размером
немного меньше голубя, длина
тела 30-34 см, вес 110-130 г,
размах крыльев 65-73 см.
Окраска темная.



БАЛОБАН •
Эндемичный птица обитает в Самарской
области конюшью или перелетная птица
из отряда соколообразные. Численность
вида в России сокращается. В Самарской
области этот крупный сокол отмечен
в Заозерье.

ЖУРАВЛЬ-КРАСАВКА •
Самый изящный из журавлей вид весит
2,3 кг и размахом крыльев 190-200 см.
Своей окраской - красная журавль
получил из-за своеобразного украшения
- пушистой длинной белой распухающей
перья - окраски по бокам головы.



ВОЛК •
Вид хищных млекопитающих
из семейства псовых. Волк - одно
из самых крупных современных
животных в своей совокупности
длина его тела (без учета хвоста) может
достигать 160 см, длина хвоста - до
52 см, высота в холке - до 90 см, масса
тела может достигать до 90-100 кг.



РЫСЬ •
Типичная кошка. Очень характерна
голова рыси. Сравнительно
небольшая, округлая и очень
выражена. От других кошачьих
рыси отличается короткими хвостом
и кисточками на концах ушей. Масса
тела рыси от 5 до 30 кг.

БЕЛКА ОБЫКНОВЕННАЯ •
Длина тела 200-280 мм, хвост
130-190 мм. Уши с кисточками,
более развиты зимой. Зимой
меховая шкура выдувается и светлеет.
Окраска тела - распухающая,
некоторые детали желтые.



КАБАН •
Кабан - один из видов диких свиней.
Эти животные принадлежат к отряду
парнокопытных но, в отличие от других
предков свиней отряда, состоят
в основном из мяса и жира, а не
из мяса и жира.

МЕДВЕДЬ •
Это самое крупное из современных наземных
млекопитающих. Имеет короткую жесткую длинную
и густую шерсть, в также отличное обоняние.
Обычно осторожен к человеку, но может быть
опасным в тех местах, где он привык к людям.



ЗАЯЦ-РУСАК •
Длина тела русака до 70 см,
хвост - 55-60 см, масса до 7 кг,
шаг - 6-5 км. Русак внешне
хорошо отличается от белки
более длинными ушами
(100-120 мм), более длинным
хвостом, остроконечным
и серым черным.



ЛИСИЦА •
Это одно из самых распространенных
и типичных животных Самарской Луки.
Лисица - ушастое, красивое, хитрое,
чужающее животное. Лисицу выбрали в
качестве талисмана Национального Парка.

• Заповедник и «Красная книга Российской Федерации»
• В Красную книгу