

Россия и Гватемала

наука • образование • культура



Москва
2020



Владимир Путин и Галина Ершова,
визит Президента РФ в Республику Гватемала, июль 2007 г.
Фото из открытых источников

«Я хотел бы отметить, что в России всегда с особым вниманием и интересом относились к культуре народов Латинской Америки. И только что в беседе с господином Президентом я позволил себе вспомнить о том, что один из наших соотечественников – господин Кнорозов, мой земляк, житель города Петербурга, – разгадал письменность майя, посвятив этой работе всю свою жизнь. Я думаю, что это очень серьезный и существенный вклад в развитие прежде всего культурных отношений между нашими странами».

В.В. Путин



Вулкан де Агуа, озеро Ааматитлан, Республика Гватемала

Латинская Америка – один из наиболее самобытных и динамично развивающихся регионов современного мира. Несмотря на его отдаленность, Россия исторически присутствует в нем, поддерживая дипломатические отношения со всеми независимыми государствами Латинской Америки и Карибского бассейна: от Мексики на севере до Аргентины на юге. Историю своего присутствия в регионе – научного, культурного и образовательного – имеет и Российский государственный гуманитарный университет. Она связана с научной школой мезоамериканистики Ю.В. Кнорозова.



Гватемала. Тикаль. Созвездие Пернатого Змея. Юрий Кнорозов. 2002
Художник – Т. Витакова

Юрий Валентинович Кнорозов (1922–1999) – один из величайших российских ученых XX века. Историк, этнограф, лингвист из Ленинграда, сумевший расшифровать иероглифическую письменность майя, не посещая мест, где жили представители этой древней и развитой цивилизации Мезоамерики. Две его книги – «Письменность индейцев майя» и «Иероглифические рукописи майя» – получили всемирную известность. Ленинградский ученый был удостоен двух знаковых наград – ордена Ацтекского орла (Мексика) и Большой золотой медали (Гватемала), однако признание на родине великий ученый получил только в последние годы жизни.



Галина Ершова – ученица Ю.В. Кнорозова

Научное наследие и научная школа ленинградского гения обрели свое пристанище, но случилось это в Москве. Еще при жизни великого ученого, в 1998 году, на факультете истории, политологии и права Российского государственного гуманитарного университета была открыта долгосрочная программа «Культуры древней Мезоамерики в контексте эпиграфического наследия», направленная на сохранение и развитие российской школы эпиграфики майя. Вскоре для реализации этой программы был создан Мезоамериканский центр, который возглавила ученица Кнорозова Галина Гавриловна Ершова, а сам Юрий Валентинович стал почетным президентом центра. Спустя год после кончины выдающегося ученого центру официально было присвоено его имя.



Студенты и преподаватели Учебно-научного Мезоамериканского центра им. Ю.В. Кнорозова, 2012 г.

В РГГУ Мезоамериканский центр имени Ю.В. Кнорозова получил статус «учебно-научного», что позволило его сотрудникам не только вести научные исследования, но и готовить новых специалистов по истории и культуре Латинской Америки. С 2000 года в его стенах появились студенты, увлеченные древней историей доколумбовых цивилизаций и загадками иероглифической письменности майя. В 2011 году центр открыл первую в России магистерскую программу «Цивилизация Древней Мезоамерики». Одновременно развивалось и другое направление – исследование бурлящих политических событий новейшей истории латиноамериканских стран – диктатур и революций, нефтяной экономики, стратегического соперничества за присутствие в регионе. Этой проблематикой занимаются студенты-политологи, выпускники программы «Латиноамериканские исследования».



Галина Ершова демонстрирует репродукцию майяского кодекса
Фото из открытых источников

Первая в России профессиональная программа подготовки исследователей была призвана сохранить приоритет российской мезоамериканистики. Однако вскоре школе Кнорозова стало тесно в рамках кафедры. В 2010 году РГГУ открыл подразделение в Мексике – Центр языка и эпиграфики майя имени Кнорозова. В 2012 году заработал научно-исследовательский центр в Гватемале. А в 2017 году в гватемальском Университете Сан-Карлос появилась кафедра Юрия Кнорозова. Это были первые в истории России научно-исследовательские центры в Латинской Америке.



Галина Ершова на открытии выставки
Русского географического общества «Самая красивая страна»,
Республика Гватемала, июнь 2016 г.

Активное присутствие школы Кнорозова в Латинской Америке привлекло внимание и на государственном уровне. В организации рабочего визита Президента РФ Владимира Путина в Гватемалу на заседание 119-й сессии Международного олимпийского комитета в июле 2007 года участвовала директор Мезоамериканского центра Галина Ершова. Это был первый визит Президента РФ в Гватемалу: в ходе него Россия получила право на проведение XXII Зимних Олимпийских игр в 2014 году в Сочи.



Церковь Святой Троицы и озеро Амамтитлан, Республика Гватемала

Однако начинания не удались бы без поддержки и душевного тепла неравнодушных партнеров в Гватемале. Другом центра стала игуменья Инес Айау Гарсиа, настоятельница единственного православного прихода в Гватемале – монастыря Святой Живоначальной Троицы. Основанный в 1986 году, монастырь является центром притяжения для всех людей Латинской Америки, которые интересуются православной религией и русской культурой. Долгое время при нем существовал детский приют, выпускники которого обучались в российских вузах. Обитель находится на берегу озера Аматитлан (1188 метров над уровнем моря), рядом – один из самых активных вулканов Центральной Америки – Пакайя.



Мадре Инес Айяу в Российском государственном гуманитарном университете, церемония вручения степени почетного доктора «Honoris Causa», Москва, 2015 г.

Матушка Инес Айау Гарсиа известна своей благотворительной и просветительской деятельностью. За вклад в распространение русского языка и русской культуры на территории Гватемалы игуменья была награждена «Орденом Дружбы» Президента РФ и медалью «За милосердие и благотворительность» Министерства образования РФ. В 2015 году настоятельница была удостоена степени почетного доктора Honoris Causa Российского государственного гуманитарного университета. А в 2018 году матушка Инес была приглашена на Парад Победы на Красной площади.



Полевой сезон проекта
«Эпиграфический атлас Гватемалы»



Именно благодаря поддержке игуменьи Инес реализовывались научно-исследовательские проекты Мезоамериканского центра.

В 2013 году был начат и до сих пор действует уникальный исследовательский проект «Эпиграфический атлас Гватемалы», направленный на документацию иероглифических надписей майя и создание корпуса прочитанных древних текстов. Ежегодно сотрудники Мезоамериканского центра совместно с гватемальскими коллегами проводят полевые сезоны. В 2018 году в рамках проекта была организована первая российская археологическая экспедиция в Гватемале, проводившая раскопки на памятнике I тыс. н. э. Эль-Энканто (Национальный парк Тикаль).



Город-музей Антигуа,
старая столица Гватемалы

Археологический памятник
Каса-де-лас-Голондринас



С 2018 года действует и другой российско-гватемальский научно-исследовательский проект – по документации наскальных росписей уникального археологического памятника Каса-де-лас-Голондринас. Он расположен в долине реки Гуакалате Гватемальского нагорья, недалеко от города Антигуа, и считается одним из богатейших комплексов наскальных рисунков в Центральной Америке. Памятник нуждается в срочной и детальной документации, поскольку красочный слой в большинстве случаев сильно поврежден. Среди зафиксированных в рамках проекта изображений встречаются астрономические знаки, отпечатки рук, фигуры людей и животных, различные геометрические фигуры и орнаменты.



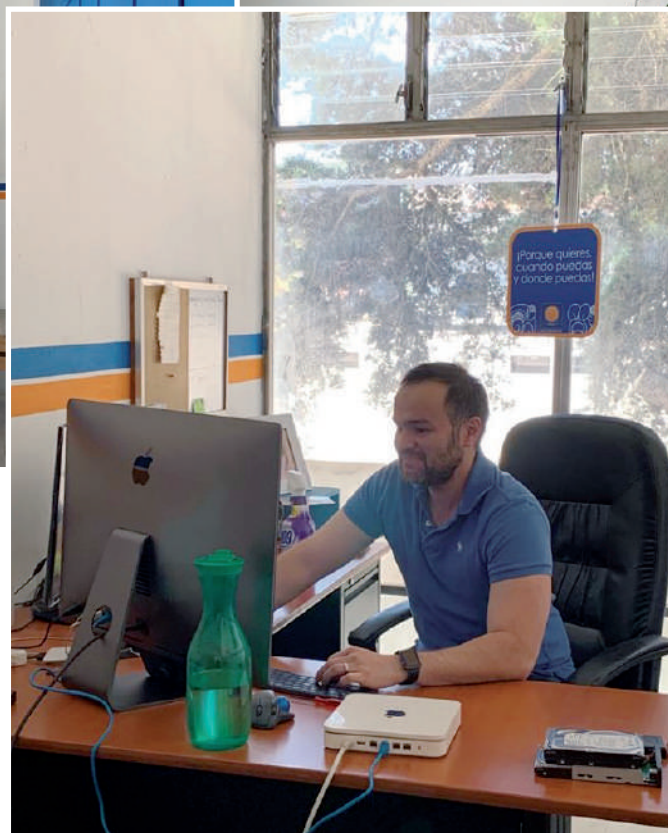
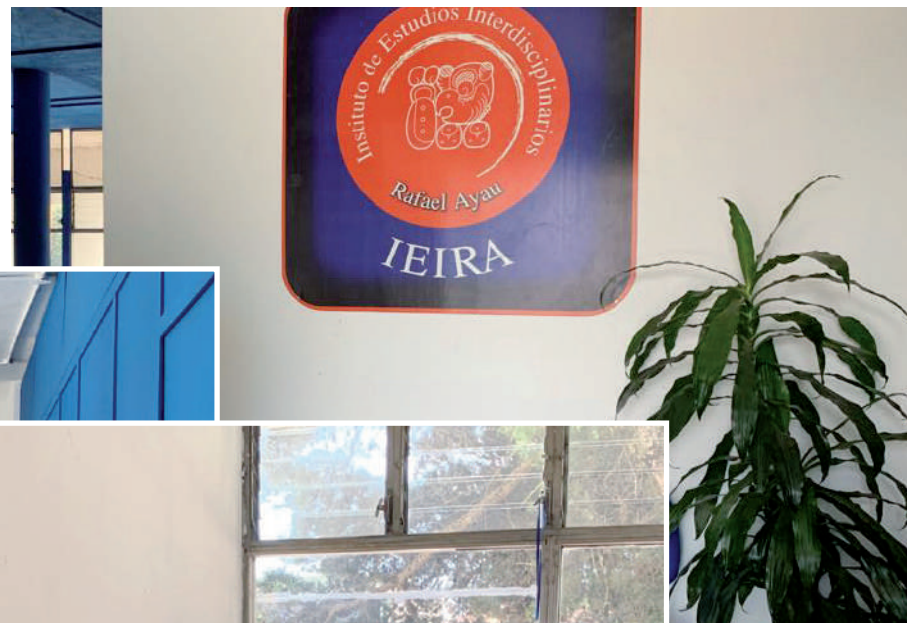
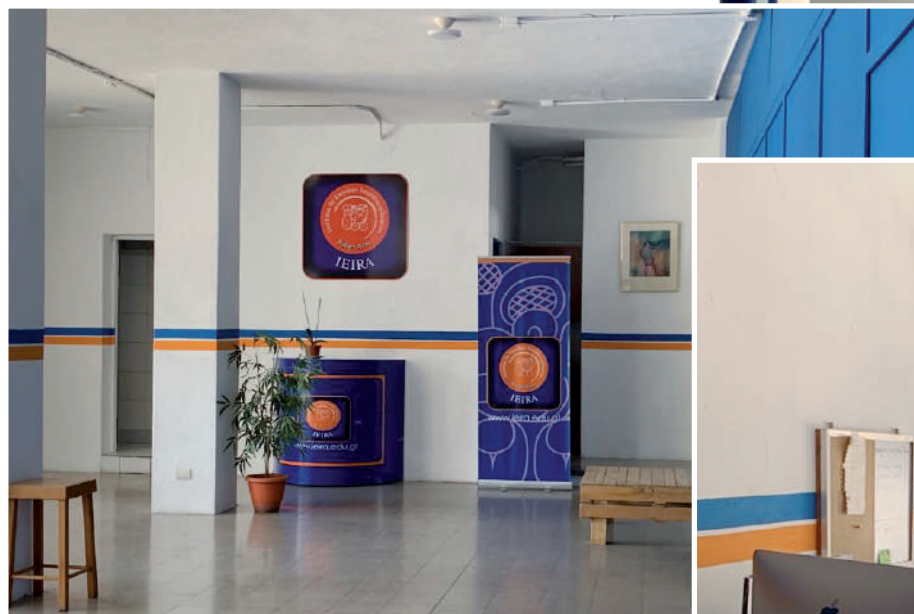
Открытие выставки Русского географического общества «Самая красивая страна»,
Гватемала, июнь 2016 г.

РГГУ сотрудничал с Гватемалой не только в научных проектах. В июле 2015 года в Культурном центре Рафаэля Айяу в Гватемале открылась выставка избранных фоторабот конкурса Русского географического общества «Самая красивая страна». В экспозиции были представлены работы победителей и участников конкурса. Фотографии дикой природы России вызвали живой интерес гватемальской аудитории. На церемонии открытия присутствовали гватемальские и российские официальные лица, художники, общественные деятели.



Университет Сан-Карлос, Республика Гватемала

Наконец, важнейшим вектором сотрудничества стали образовательные проекты. Преподаватели РГГУ на базе Университета Сан-Карлос ведут занятия по русскому языку с гватемальскими студентами. В 2018 году Министерство образования Гватемалы и мэр города Гватемалы обратились в Посольство РФ в Гватемале с предложением об институционализации сотрудничества в сфере образования. РГГУ разработал уникальный проект открытия филиала в Гватемале, который сможет стать базой для экспорта российского образования в Латинской Америке и расширения российского присутствия в культурном и научно-образовательном пространстве региона. Приказ о создании филиала был подписан министром науки и высшего образования России 10 января 2020 года.



Институт междисциплинарных
исследований им. Рафаэля Айяу,
Республика Гватемала

Основным партнером РГГУ при создании филиала является образованный в 2015 году Институт междисциплинарных исследований имени Рафаэля Айяу IEIRA. Институт является некоммерческим автономным образовательным учреждением. Предлагаемый IEIRA метод открытого образования расширяет возможности обучения, открывает университетский виртуальный кампус для всех испаноязычных слушателей вне зависимости от их экономической, социальной, этнической принадлежности и тем самым стимулирует развитие человеческого потенциала через принадлежность к достижениям мировой культуры и образования. Этот уникальный проект, действующий на благотворительной основе, поддержан UNESCO.



Лекция Мадре Инес Айяу
в Институте междисциплинарных исследований
им. Рафаэля Айяу, 2019 г.

Институт состоит из пяти школ:

- *Школа истории Мезоамерики* предлагает спектр образовательных программ, связанных с исторической наукой;
- *Школа конфликтологии* реализует программы в сфере социальных и политических наук;
- *Школа экологии и природопользования* реализует программы в области экологии, управления природными ресурсами и др.;
- *Школа педагогики* готовит преподавателей и администраторов учебного процесса: директоров, координаторов, менеджеров образовательной политики;
- *Школа богословия* открывает возможности для работы в области духовного образования.

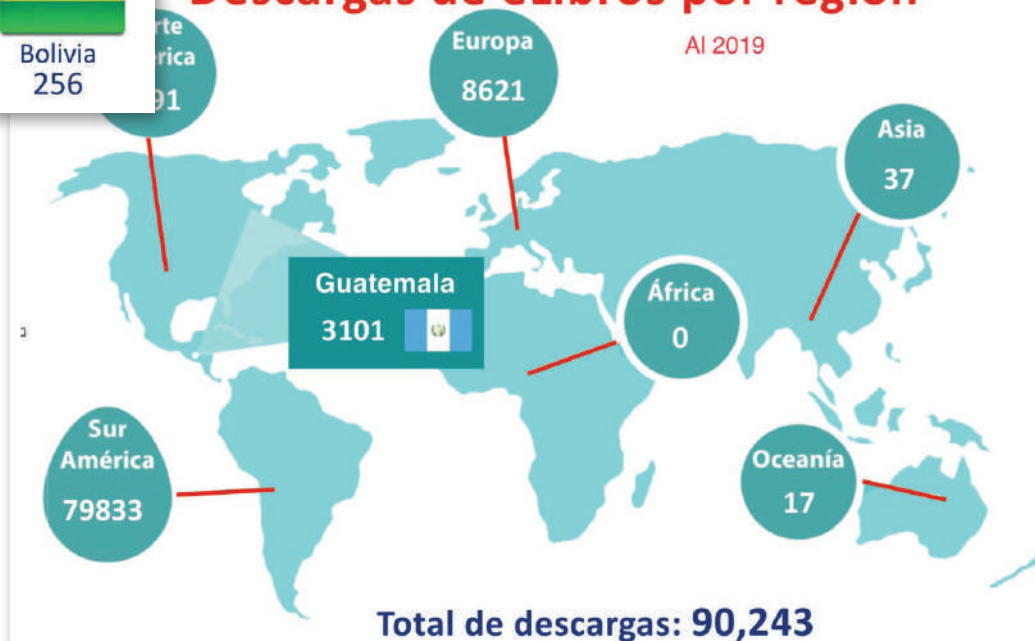
Países con más Descargas



Статистика образовательного процесса
Института междисциплинарных исследований
им. Рафаэля Айяу, данные на 2019 г.

Descargas de eLibros por región

Al 2019



Образовательные проекты РГГУ и IEIRA активно развиваются.

Научным руководителем Школы истории Мезоамерики является директор Мезоамериканского центра Галина Ершова.

В настоящее время на добровольной основе дисциплины, разработанные преподавателями РГГУ, осваивают более 600 слушателей.

Доступны 111 учебных пособий, они скачаны 90643 раза*.

Всего посещений сайта IEIRA – 91269.

Посещение сайта и скачивание пособий, помимо Гватемалы, происходят из Латинской Америки, США, Европы, Азии.

* Данные на 13 февраля 2020 г.

Descargas de eLibros de Historia de Mesoamérica

2019



634



662



241



81



524



461



249



367



101



51



65



2834



119



14



149



144



545



39

Escuela en Historia de Mesoamérica

Información de Contacto

Directora:
Doctora Gallina Ershova
Correo:
Dra.Galina.leira.edu@gmail.com

Módulo I

Propedéutica
Enseñanza Preparatoria



4 créditos



4 créditos



4 créditos



4 créditos

Módulo II

Propedéutica
Enseñanza Preparatoria



4 créditos



4 créditos



4 créditos



4 créditos

Módulo III

Historia Universal



4 créditos



4 créditos



4 créditos



4 créditos



4 créditos



4 créditos

Módulo IV

Disciplinas Históricas I



3 créditos



4 créditos



4 créditos



3 créditos



4 créditos



4 créditos

Módulo V

Disciplinas Históricas II



4 créditos



4 créditos



4 créditos



3 créditos



4 créditos



4 créditos

Módulo VI

Disciplinas Históricas III



3 créditos



3 créditos



3 créditos



3 créditos



3 créditos



3 créditos

Módulo VII

Historia de América I



3 créditos



3 créditos



3 créditos



3 créditos



4 créditos



3 créditos

Módulo VIII

Historia de América II



3 créditos



3 créditos



3 créditos



3 créditos



3 créditos



3 créditos

Módulo IX

Historia de Mesoamérica



3 créditos



3 créditos



3 créditos



3 créditos



4 créditos



4 créditos

Módulo X

Historia de la Civilización Maya



3 créditos



4 créditos



4 créditos



3 créditos



3 créditos



4 créditos

Módulo XI

Epigrafía Maya



3 créditos



4 créditos



4 créditos



4 créditos



4 créditos



4 créditos

Módulo XII

Textos Mayas



4 créditos



4 créditos



4 créditos



4 créditos

Web-страницы

<https://www.rsuh.ru/>

<http://ieira.edu.gt>

<http://www.cemyk.org/pages/es/inicio.php>

Фотографии

Галины Борисовой

Также использованы фотографии из открытых источников