

ПРИВЕТСТВУЕМ  
ПЕРВОКУРСНИКОВ!



РГГУ

HTTP://STUDENT.RGGU.RU

Министерство образования

Управление образования

Государственное муниципальное образование

Маркетинг

Реклама

Маркетинговая коммуникация

Банковские и кредитные операции

Экономика и управление на предприятии

Экономика

Организация делопроизводства и информационные ресурсы

Компьютерная защита объектов информации

Правовая информатика (в экономике)

Правовая информатика (в информационном бизнесе)

Правовая информатика (в информационном бизнесе)

Правовая информатика (в информационном бизнесе)

Правовая информатика (в информационном бизнесе)

Правовая информатика (в информационном бизнесе)

Правовая информатика (в информационном бизнесе)

Правовая информатика (в информационном бизнесе)

Правовая информатика (в информационном бизнесе)

Правовая информатика (в информационном бизнесе)

Правовая информатика (в информационном бизнесе)

Правовая информатика (в информационном бизнесе)

Правовая информатика (в информационном бизнесе)

Правовая информатика (в информационном бизнесе)

Правовая информатика (в информационном бизнесе)

Правовая информатика (в информационном бизнесе)

Правовая информатика (в информационном бизнесе)

Правовая информатика (в информационном бизнесе)

Правовая информатика (в информационном бизнесе)

РОССИЙСКИЙ ГОСУДАРСТВЕННЫЙ ГУМАНИТАРНЫЙ УНИВЕРСИТЕТ  
УПРАВЛЕНИЕ ПО РАБОТЕ СО СТУДЕНТАМИ

**ГИД  
первокурсника  
2010**

**STUDENT.RGGU.RU**



Дорогие друзья!

Гид первокурсника — это ваш личный помощник, который позволит вам быстро адаптироваться в образовательной среде нашего университета. Мы решили подготовить его, чтобы уже в первый день своего обучения вы без лишних осложнений смогли ориентироваться в комплексе зданий РГГУ и его инфраструктуре.

Гид первокурсника является своеобразным путеводителем в многоликом образовательном пространстве Российского государственного гуманитарного университета.

Уверен в том, что он поможет вам более эффективно войти в демократическое гуманитарное сообщество нашего университета.

От всей души желаю вам удачи.

*Ректор РГГУ, член-корреспондент РАН,  
профессор Е.И. Пивовар*

## СОДЕРЖАНИЕ

Памятка студента РГГУ .....	2
Основные права и обязанности студента .....	3
Структура РГГУ .....	7
Первоочередные дела .....	8
Управление по работе со студентами РГГУ .....	11
Клубы и студенческие объединения .....	12
Научная библиотека .....	21
Научно-исследовательская деятельность в жизни первокурсника РГГУ .....	23
Спорт в РГГУ .....	26
Трудоустройство студентов и выпускников .....	28
Студенческое самоуправление, проездные билеты и отдых .....	29
Стипендии, общежитие и временная регистрация .....	32
Воспитательная работа, адаптация и психологическая помощь .....	33
Сайт Управления по работе со студентами РГГУ .....	34
РГГУ против наркотиков .....	36
Музейный центр РГГУ .....	37
Международная деятельность .....	39
Перевод с платной на бюджетную форму обучения .....	44
Поликлиника РГГУ .....	44
Что делать, если у вас пропали документы или личные вещи .....	45
Словарь первокурсника .....	46
Московские библиотеки .....	50
Полезные телефоны .....	52
Поэтажные планы План-схема комплекса зданий РГГУ на Миусской площади .....	Задняя обложка

## ПАМЯТКА СТУДЕНТА РГГУ!

Что сделать В ПЕРВУЮ ОЧЕРЕДЬ:

*1. Получить транспортную карту.*

*Как оформить проездной на метро, на наземный транспорт, получить социальную карту студента, читаем внимательно на 30 стр.*

*2. Получить студенческий билет.*

*Какой студент без билета? Правильно, никакой. Зачем студенческий билет нужен и как достать этот нужный документ, читаем 9 стр.*

*3. Получить банковскую карточку, на нее — стипендию*

*Все выплаты студентам производятся с помощью банковской карты «УРАЛСИБ». Как ее получить? Читаем 10 стр.*

*4. Получить отсрочку от армии.*

*Воинский учет, второй отдел и все, что с ним связано. 8 страница*

*5. Временная регистрация.*

*Данный пункт касается прежде всего иногородних студентов. Где получить временную регистрацию и какие документы для этого необходимы, узнаем со страницы 32.*

*6. Личная карточка.*

*Личная карточка студента необходима для получения зачетной книжки, без которой вы не сможете сдать экзамены и зачеты. Где можно заполнить личную карточку — читаем на стр. 9.*

*7. Тьютор.*

*Вы наверняка хотите знать, кто может ответить на ваши животрепещущие вопросы, подсказать, где расположена столовая и как выглядит декан? Найдите своего тьютора! См. страницу 9.*

## ОСНОВНЫЕ ПРАВА И ОБЯЗАННОСТИ СТУДЕНТА

*На основании Устава РГГУ и Правил внутреннего трудового распорядка РГГУ*

Права и обязанности студентов университета определяются законодательством Российской Федерации, Уставом РГГУ, Правилами внутреннего распорядка и иными локальными актами университета.

Для студентов могут устанавливаться различные формы морального и материального поощрения (объявление благодарности, установление надбавок к стипендии, награждение ценным подарком, выдача премии и иные формы поощрения).

За невыполнение требований профессиональных образовательных программ, неисполнение действующих учебных планов, нарушение предусмотренных Уставом университета обязанностей, Правил внутреннего распорядка и проживания в общежитии университета на студентов налагаются дисциплинарные взыскания (предупреждение, выговор, строгий выговор) вплоть до отчисления из университета. При этом дисциплинарное взыскание может быть наложено на студента после получения от него объяснения в письменной форме (или составления соответствующего акта об отказе от объяснений).

*Помните, что на территории РГГУ  
КАТЕГОРИЧЕСКИ ЗАПРЕЩАЕТСЯ:*

- Распивать спиртные напитки, употреблять наркотики и находиться в состоянии наркотического и алкогольного опьянения;*
- Курить в не предназначенных для этого местах — для курения есть специально отведенные помещения ;*
- Устраивать и провоцировать драки;*
- Наносить оскорбления, в том числе на почве религиозных, национальных, расовых или иных отличий;*
- Находиться в учебных помещениях в верхней одежде и головных уборах;*
- Громко разговаривать, шуметь во время учебных занятий;*
- Употреблять ненормативную лексику;*
- Нарушать общественный порядок;*
- Разговаривать по мобильным телефонам во время учебных занятий;*
- Играть в азартные игры.*

**ВНИМАНИЕ! НАРУШЕНИЕ ПРАВИЛ ВНУТРЕННЕГО РАСПОРЯДКА  
МОЖЕТ ПОВЛЕЧЬ ЗА СОБОЙ ОТЧИСЛЕНИЕ  
ИЗ УНИВЕРСИТЕТА!**

## Студенты РГГУ имеют право:

- получать образование по специальности или направлению подготовки в соответствии с государственным образовательным стандартом (ГОС );
- свободно выражать собственные мнения и убеждения в рамках университетской этики не нарушая прав и достоинства других людей;
- участвовать в обсуждении и решении важнейших вопросов деятельности РГГУ, в том числе через общественные организации и органы управления;
- совмещать учёбу с профессиональной деятельностью и/или иной работой на условиях вторичной занятости при условии соблюдения расписания занятий и обязанностей, предусмотренных Уставом РГГУ и Правилами внутреннего трудового распорядка;
- получать информацию о положении дел в сфере занятости населения и возможностях трудоустройства по специальности в соответствии с заключёнными договорами и законодательством о занятости выпускников образовательных учреждений;
- студенты РГГУ, обучающиеся по очной форме обучения, имеют право на получение отсрочки от призыва на военную службу в соответствии с Федеральным законом «О воинской обязанности и военной службе».

## Опоздания, неявки, дисциплинарные взыскания и порядок проведения занятий

При неявке на занятия по уважительным причинам не позже чем на следующий день студент должен поставить об этом в известность деканат факультета (руководство учебно-научного центра) и в первый день явки на занятия объяснить работнику деканата (учебно-научного центра) причину отсутствия и предоставить оправдательные документы установленного образца (справки, повестки, письма, телеграммы и т. п.).

После начала занятия студент может войти и выйти из аудитории только с разрешения преподавателя. Запрещается отвлекать студентов от учебных занятий по расписанию для выполнения каких-либо поручений.

С началом занятий во всех учебных и прилегающих к ним помещениях должны быть обеспечены тишина и порядок. Мобильные телефоны во время проведения занятий необходимо отключать. Недопустимо прерывать учебные занятия, кроме случаев, вызванных чрезвычайными обстоятельствами.

Дисциплинарные взыскания применяются не позднее одного месяца со дня обнаружения проступка и не позднее шести месяцев со дня его совершения, не считая времени болезни обучающегося и (или) нахождения его на каникулах.

## Причины отчисления из РГГУ:

- за академическую неуспеваемость (при несдаче академической задолженности в установленные сроки);
- за нарушение предусмотренных Уставом РГГУ обязанностей;
- за нарушение Правил внутреннего трудового распорядка и правил проживания в общежитии;
- в связи с нарушением условий договора, если обучение проводится на договорной основе;
- за совершение преступления, установленного вступившим в законную силу приговором суда, а также за совершение иных противоправных действий, порочащих звание студента РГГУ;
- за немедицинское употребление токсических и наркотических средств;
- в случае, если студент не приступил к учебным занятиям в течение семестра;
- за отказ от участия в проведении выборочного контроля знаний при комплексной оценке деятельности РГГУ в рамках аттестации и аккредитации университета;
- в связи с переводом в другое учебное заведение;
- в связи с невозможностью продолжать обучение по не зависящим от студента причинам (по семейным обстоятельствам, по болезни и др.);
- по собственному желанию.

*Не допускается отчисление студентов в порядке дисциплинарного взыскания во время их болезни, каникул, академического отпуска или отпуска по беременности и родам.*

*Приказ о взыскании доводится сотрудником деканата (учебно-научного центра) до студента под роспись. Сведения о применении взыскания вносятся в личное дело студента.*

*Основания для отчисления студентов определяются Уставом РГГУ и указанными Правилами.*

## Студент может быть восстановлен в РГГУ:

- для продолжения учебы;
- для защиты итоговых государственных аттестаций (государственный экзамен и дипломная работа).

Восстановление студентов, отчисленных за академическую неуспеваемость или по иной неуважительной причине, производится только при наличии вакантных мест на соответствующем курсе и ликвидации имеющейся академической задолженности в сроки, установленные соответствующим Положением, принимаемым Ученым советом и утверждаемым ректором.

Восстановление допускается после окончания первого и последующих курсов в период летних каникул.

Студенты имеют право на восстановление в РГГУ в течение 5 лет после отчисления из университета с сохранением формы обучения, на которой они обучались до отчисления.

*Не подлежат восстановлению студенты, имеющие перерыв в учебе более 5 лет.*

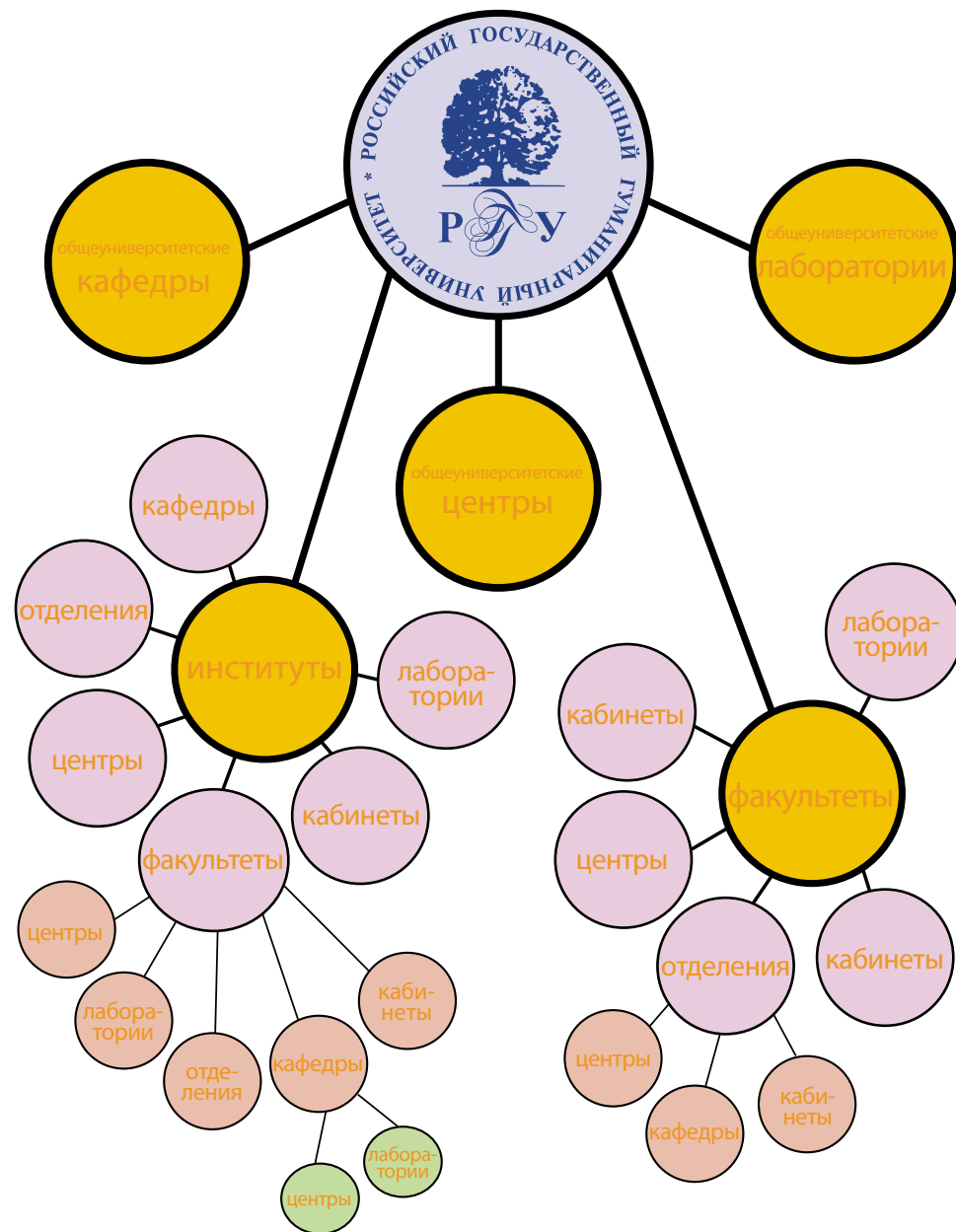
Условие восстановления на бюджетное место (если студент учился на бюджете до отчисления) — наличие такового на факультете.

На первый курс студенты, как правило, не восстанавливаются.

## Студенты и слушатели РГГУ обязаны:

- добросовестно и регулярно посещать учебные занятия, овладевать теоретическими знаниями, практическими навыками и современными методами для работы по избранной специальности;
- выполнять в установленные сроки все виды заданий, предусмотренных соответствующими учебными планами и программами обучения;
- бережно и аккуратно относиться к учебным и служебным помещениям, оборудованию, учебной литературе, приборам, другому имуществу РГГУ. Без соответствующего разрешения студентам запрещается выносить предметы и оборудование из лабораторий, кабинетов, аудиторий, учебных, жилых корпусов и других помещений;
- нести материальную ответственность за ущерб, причиненный имуществу РГГУ, в соответствии с нормами действующего законодательства;
- соблюдать положения Устава РГГУ, Правила внутреннего трудового распорядка и правила проживания в общежитии;
- исполнять приказы и распоряжения администрации РГГУ и факультетов (институтов, учебно-научных центров).

## СТРУКТУРА РГГУ



## ПЕРВООЧЕРЕДНЫЕ ДЕЛА

### Воинский учет

Главное здание РГГУ корпус 7, кабинет 148

Контактное лицо: Начальник Второго отдела  
Жуковский Владимир Владимирович, (495) 250-36-04

Отсрочка от призыва предоставляется на основании справки «Приложение №2» призывной комиссией военного комиссариата.

*Отсрочка от призыва на военную службу предоставляется гражданину только один раз.*

Для постановки на воинский учет и получения справки все граждане мужского пола должны прибыть во Второй отдел (корпус 7, кабинет 148) в сентябре в центральное здание РГГУ (Миусская площадь, 6) с паспортом и удостоверением гражданина, подлежащего призыву на военную службу (удостоверение выдается военным комиссариатом в год исполнения 17 лет призывнику).

*ВНИМАНИЕ: повестки ждать не надо, документ выписывается военными комиссариатами автоматически сразу после начала года, когда призывнику исполнится 17 лет!*

*Полученные справки предоставляются в военные комиссариаты по месту регистрации ежегодно до 1 октября.*

Право на отсрочку от призыва сохраняется за следующими категориями граждан при условии, если общий срок, на который гражданину предоставляется отсрочка, не увеличивается или увеличивается не более чем на один год:

- получившими в период обучения академический отпуск;
- перешедшими в том же образовательном учреждении с одной образовательной программы на другую;
- переведенными в образовательное учреждение того же уровня;
- восстановившимися в том же образовательном учреждении (за исключением граждан, восстановившихся в образовательных учреждениях после отчисления за нарушение их уставов, правил внутреннего распорядка или по другим неуважительным причинам), если срок, на который гражданину была предоставлена отсрочка от призыва на военную службу для обучения в данном образовательном учреждении, не увеличивается.

### Тьютор и заместитель декана

Тьютор является вашим незаменимым помощником и советником. Именно он будет помогать вам приспосабливаться к жизни и учёбе в Университете.

*Поэтому тьютора нужно не просто знать в лицо — вам необходимо узнать его контактный телефон, e-mail, ICQ, Skype.*

*ПОМНИТЕ: тьютор является наиболее объективным источником информации для вас и о вас — поэтому **ОБЯЗАТЕЛЬНО** передайте контактные данные тьютора своим родным и близким*

Работу тьюторов координирует замдекана по работе со студентами, поэтому при возникновении действительно серьёзных вопросов обращайтесь к нему (или к ней). Контактные данные тьютора и замдекана вы можете получить в деканате вашего факультета или на сайте student.rggu.ru.

### Студенческий билет

Студенческий билет является документом, удостоверяющим личность студента на территории учебного заведения. Студенческий билет используется как пропускной документ и сдается после окончания университета в обмен на диплом. В студенческий билет также вклеивается штрих-код, дающий право на посещение библиотеки. Студенческие билеты выдаются в начале сентября в деканате вашего факультета.



**БЕЗ СТУДЕНЧЕСКОГО БИЛЕТА ИЛИ ЗАЧЕТНОЙ КНИЖКИ  
ВХОД НА ТЕРРИТОРИЮ УНИВЕРСИТЕТА ВОСПРЕЩЕН!**



**ПЕРЕДАЧА СТУДЕНЧЕСКОГО БИЛЕТА ПОСТОРОННИМ ЛИЦАМ  
ДЛЯ ПРОХОДА НА ТЕРРИТОРИЮ РГГУ ЗАПРЕЩЕНА!**

### Личная карточка

Заполнение личной карточки обязательно — без нее вы не сможете получить зачетную книжку. Бланк личной карточки вы можете получить в вашем деканате. Для заполнения личной карточки необходимо иметь при себе паспорт. Заполненный бланк сдается в деканат.

### Зачетная книжка

Зачётная книжка — документ, в котором содержатся записи о сдаче студентом зачётов, экзаменов, защите курсовых и дипломных работ. Зачетную книжку необходимо иметь при себе для сдачи экзаменов и зачетов. Срок выдачи зачетной книжки вам сообщат в вашем деканате.

## Банковская карточка

Главное здание РГГУ корпус 7, кабинет 150

Контактное лицо: Ведущий специалист  
Лейпа Светлана Леонидовна, (499) 973-43-29

Банкомат – это быстро, просто и удобно. Особенно когда стипендию начисляют на банковскую карточку УРАЛСИБ. Оформление карточки бесплатно, плата за обслуживание не взимается.

Рассмотрим вариант, когда вы решаете доверить свою стипендию одному из банков-партнеров РГГУ, УРАЛСИБ.

Последовательность Ваших действий для получения банковской карточки:

1. Получить анкету на выдачу банковской карты ,заполнить ее и сдать в кабинет вместе с ксерокопией паспорта (с 2 по 5 стр.).
2. Через две недели получить карточку, предъявив паспорт или иной документ, удостоверяющий личность.
3. Если карточка была утеряна, испортилась, была заблокирована или вы забыли её пин-код, заполнить анкету на перевыпуск карточки можно по адресу:  
ул. 2-я Тверская-Ямская, д.14, тел. (495) 785-12-12.

Там же можно получить деньги со счета, когда карточки нет (при условии наличия паспорта).

Стипендию также можно получить и в кассе РГГУ, предъявив паспорт.



## УПРАВЛЕНИЕ ПО РАБОТЕ СО СТУДЕНТАМИ РГГУ

<http://student.rggu.ru>, [student@rggu.ru](mailto:student@rggu.ru)

Главное здание РГГУ, корпус 7

Контактные лица:

Начальник Управления по работе со студентами  
Болквадзе Ираклий Ревазович, кабинет 264, тел. (495) 250-66-33;

Отдел по социальным вопросам студентов,  
заместитель начальника управления, руководитель отдела  
Балашов Максим Николаевич,  
кабинет 226, тел (495) 250-63-99, (499) 973-44-56;

Отдел по воспитательной работе со студентами, начальник  
отдела Кожарина Людмила Александровна,  
кабинет 262, тел. (495) 250-66-15 тел./факс: (499) 973-44-56

Отдел по организационной работе, начальник отдела  
Репин Иван Сергеевич, кабинет 260 Тел./Факс: (499) 973-44-56;

Профком студентов и аспирантов РГГУ, председатель профкома  
Заречнев Андрей Викторович, кабинет 225д, тел. (499) 973-43-05

Отдел по работе с выпускниками, начальник отдела  
Сальников Андрей Андреевич, кабинет 163, тел (495) 250-61-43

Управление по работе со студентами Российского государственного гуманитарного университета создано в 2006 году. Управление является неотъемлемым спутником студенческой жизни, успешно занимаясь работой по следующим направлениям:

- Решение социально-бытовых и социально-экономических вопросов, связанных с внеучебной работой со студентами;
- Поддержка студенческих инициатив, развитие студенческого творчества и спорта в РГГУ;
- Мониторинг студенческой жизни в РГГУ, опросы студентов с целью решения проблем в социально-бытовых и социально-экономических сферах жизни студента РГГУ;
- Оказание психологической помощи студентам;
- Организация и поддержка тьюторской (кураторской) деятельности;
- Патриотическое воспитание студентов;
- Информационная поддержка подразделений РГГУ в рамках направлений их деятельности;
- Организация и проведение общеуниверситетских культурно-массовых и спортивных мероприятий, организация студентов РГГУ для участия в мероприятиях городского и федерального значения;
- Организация летнего отдыха студентов.

Рекомендуем подписаться на электронную рассылку анонсов студенческой жизни РГГУ, а также посмотреть фотоальбом студенческих мероприятий прошедшего учебного года на сайте Управления по работе со студентами [student.rggu.ru](http://student.rggu.ru).

## КЛУБЫ И СТУДЕНЧЕСКИЕ ОБЪЕДИНЕНИЯ

<http://student.rggu.ru/clubs.html>

### Студенческая молодежная организация «Крылья»

<http://krilyafond.ru>, <http://vkontakte.ru/club254603>  
[krilya.moy@mail.ru](mailto:krilya.moy@mail.ru)

Контактное лицо: *руководитель*  
*Гордиенко Александр, 8 (926) 662-39-23*

Студенческая молодёжная организация «Крылья» была создана группой студентов Российского государственного гуманитарного университета в апреле 2006 года. СМО «Крылья» занимается благотворительностью и социально-образовательной деятельностью в детских домах Москвы и Московской области.

Основные направления деятельности СМО «Крылья»: помощь детским домам, благотворительность, социальная адаптация детей-сирот, благотворительная помощь детям, проведение благотворительных акций, развитие волонтерства, проведение тренингов и семинаров, способствующих оказанию эффективной благотворительной помощи детям.

### Клуб экономистов РГГУ «Бюро экономических находок» (БЭН)

[www.ben.my1.ru](http://www.ben.my1.ru), <http://vkontakte.ru/club13898188>  
[ben.rggu@gmail.com](mailto:ben.rggu@gmail.com), 8 (903) 540-47-30

Контактное лицо: *Биезбардис Евгений*

2009 год – год зарождения БЭН. Эта дата ознаменована финансово-экономическим кризисом, разразившимся во всем мире. Понимая сложность той экономической ситуации, с которой столкнулись многие сотрудники РГГУ и обучающиеся в Университете лица, студенты экономического факультета РГГУ при поддержке Экономического факультета и Управления по работе со студентами РГГУ, решили реализовать давно витающую в стенах РГГУ идею по обучению конкретным методам управления личными финансами.

Целью БЭН является повышение уровня экономической грамотности жителей России. В процессе своей деятельности по развитию БЭН участниками клуба предполагается обучение эффективному управлению личными финансами в рамках открытых лекций, деловых игр, а также безвозмездных личных консультаций.

Бюро экономических находок – открытая организация, в которую могут вступить все желающие.

### Туристический клуб РГГУ

<http://student.rggu.ru/turizm.html>

Контактное лицо:

*Мавлютова Светлана, [krugo-svetka@rambler.ru](mailto:krugo-svetka@rambler.ru), 8 (926) 763-89-85*

Туристический клуб РГГУ посвящен развитию теоретических и практических навыков выживания в природной среде, изучению природы и проведению культурно-туристических мероприятий.

Расписание занятий:

- Вторник, четверг – м.Новослободская, 2-ой Щемиловский пер, д. 4/5 на территории 2-го Тверского парка в здании администрации парка (предварительно звоните 8 (926) 430-64-65 – Наталья, 8 (926) 763-89-85 – Светлана ). Отрабатывается работа с веревками.
- Среда – скалодром – м. Сухаревская, Б. Сергиевский пер., 19/22, с 18–21ч. (предварительно звоните).
- На территории РГГУ – занятия по первой медицинской помощи. Время и координаты места проведения занятия указаны в объявлениях на студенческом сайте РГГУ: [student.rggu.ru](http://student.rggu.ru), а также на досках объявлений. Занятия проводит действующий спасатель-медик Ржавская Ольга, 8 (926) 918-01-47.

Как правило, в конце обучения (во время летних каникул) проводится учебно-тренировочный поход. О походах можно узнать на сайте <http://extremclub.ru/news/>

### Клуб интеллектуального творчества (КИТ) РГГУ

<http://student.rggu.ru/what.html>

Контактное лицо: *руководитель клуба*

*Тимур Мухаматулин, [timurina@rambler.ru](mailto:timurina@rambler.ru), 8 (926) 141-53-20*

В «Что? Где? Когда?» в РГГУ играют с 2006 года. Клуб интеллектуального творчества (КИТ) РГГУ прошел большой путь, но нам по-прежнему интересно играть, искать и находить ответы на вопросы.

Для того, чтобы играть в «Что? Где? Когда?» не нужно учить на зубок энциклопедии – достаточно твердой логики, уверенности в себе и умения работать в команде.

На тренировках клуба мы проводим игры по «Что? Где? Когда?», «Брейн-ринг», «Своя игра» и другим интеллектуальным играм.

Мы ждем Вас!

### Политический дискуссионный клуб ФИПП

*Никольская ул., д. 11, кабинет 203*  
*(495) 606-01-38*

Клуб создан студентами и преподавателями специальности «Политология» Факультета истории, политологии и права. В рамках клуба обсуждаются актуальные вопросы политики и истории России и других стран, проводятся тематические встречи с участием экспертов.

## Клуб молодых маркетологов FLIM – for lost in marketing

<http://ulimclub.ru>

*e-mail: marketing-club@rggu.ru, (495) 250-64-72*

Клуб молодых специалистов в области маркетинга и рекламы. И тех, кому это просто интересно. Создан в РГГУ в 2006 году студентами при поддержке Кафедры маркетинга и рекламы.

Партнерами Клуба являются Гильдия маркетологов, Российская ассоциация маркетинга, Клуб арт-директоров России (АФСС), газета «Акция», журналы «Маркетинг pro», «Маркетинг менеджмент» и многие другие.

Клуб – это диалог с профи-практиками, а не только сухая теория. Интерактивное профессиональное общение. А еще это – возможность реализовать интересные профессиональные проекты в области маркетинга и рекламы, и найти хорошую работу по специальности.

На сегодняшний день членами клуба являются около 300 человек, среди которых студенты РГГУ и других ведущих вузов Москвы.

## Творческое объединение «Литературный проект»

[http://community.livejournal.com/litproject\\_rsu/profile](http://community.livejournal.com/litproject_rsu/profile)

*Контактное лицо: куратор*

*Анна Орлицкая, annaorli@mail.ru*

Первый в истории РГГУ общеуниверситетский литературный альманах. Среди партнеров альманаха: Независимая литературная премия «Дебют», проект «Культурная инициатива», Виртуальная студия сайта «Новая литературная карта России».

В первый выпуск, изданный в 2007 году, вошли стихи и проза студентов и выпускников нашего университета. Второй выпуск – «День открытых окон 2» – вышел в 2009 году и включает в себя стихи участников I Московского фестиваля университетской поэзии 2008 года. Первые два выпуска альманаха были изданы при поддержке Управления по работе со студентами РГГУ.

Зимой 2010 года по итогам II Московского фестиваля университетской поэзии вышел третий выпуск альманаха. На сей раз издание поддержал фонд «Милосердие».

Скачать электронную версию альманаха можно на сайте Управления по работе со студентами РГГУ в разделе «Студенческие журналы».

## КВН

<http://kvn.rggu.ru/>, <http://vkontakte.ru/club15576049>

*kvnrggu@mail.ru,*

*Главное здание РГГУ, корпус 7, кабинет 260*

*Контактное лицо:*

*Строева Наталья Геннадьевна,*

*(499) 973-44-56, 8 (926) 140-59-43*

В РГГУ с 2006 года существует внутренняя лига КВН, где самые весёлые и находчивые студенты нашего университета встречаются на играх КВН и приносят радость и улыбки зрителям.

Если вам это интересно – смело обращайтесь!

Хотите узнать больше? Читайте форум на сайте Управления по работе со студентами!

## Вокальный класс РГГУ под руководством Б.А.Тужилкина

<http://student.rggu.ru/vocal.html>

*Контактное лицо: руководитель*

*Тужилкин Борис Алексеевич, (495) 958-84-32, 8(903)198-50-49*

Существует с 2002 года. На занятиях студенты обучаются классическому, джазовому и эстраднему пению. Вокальный класс РГГУ несколько раз в год даёт концерты, а так же принимает участие в мероприятиях, организованных руководством университета.

## Камерный хор РГГУ

<http://student.rggu.ru/choir.html>

*Главное здание РГГУ, 5 корпус, кабинет 109*

*Контактное лицо: руководитель*

*Коптяев Андрей Петрович, 8 (916) 194-87-40*

В репертуаре хора произведения русской и зарубежной классики, обработки народных песен, современная музыка. В хоре может петь практически любой студент РГГУ, имеющий определенные музыкально-вокальные данные.

Хор принимает участие в хоровых фестивалях и внутриуниверси-

## Студенческий театр РГГУ

*Главное здание РГГУ, корпус 2, кабинет 318*

*Контактное лицо: художественный руководитель  
Сальтина Марина Генриховна, (495) 250-63-26*

Театр РГГУ открыт в 1994 г. режиссёром Мариной Генриховной Сальтиной. Театр РГГУ – призёр 1 Фестиваля студенческих театров России в г.Екатеринбурге (2001 г.), лауреат 2 и 3 Фестивалей студенческих театров «Летящая по волнам» в г. Дубне (2007 и 2008 гг.), дипломант Московских фестивалей студенческого творчества «Фестос».

В Театре РГГУ вы научитесь играть на сцене, выразительно двигаться, свободно общаться, правильно и красиво говорить. Речь и общение – это путь к успеху. Вы откроете для себя новые ракурсы вашей будущей профессии.

## Психологический театр и Театральный клуб РГГУ

*Главное здание РГГУ, корпус 7, кабинет 262*

*Контактное лицо:  
Кожарина Людмила Александровна, (495) 250-66-15*

Психологический театр РГГУ создан по инициативе студентов-психологов совместно с Л. А. Кожариной. Особенность проекта заключается в текстах, которые берутся для постановки, а также в методике актерской работы. Театр использует как психологические, так и актерские техники работы с текстом, образом, телом и т.д.

На базе психологического театра РГГУ в 2008 году по инициативе студентов был создан Театральный клуб. Занятия в клубе проводятся 2-4 раза в месяц. На встречах со студентами проводится практическая и теоретическая работа.

## Студенческий PR-клуб «ФИПП»

*Никольская ул., д. 7-9, кабинет 16  
(495) 698-35-23*

Клуб создан по инициативе студентов Факультета истории, политологии и права специальности «Связи с общественностью». Работу клуба поддерживают администрация ФИПП и преподаватели кафедры социальных коммуникаций и технологий.

Благодаря деятельности клуба регулярно проходят лекции и мастер-классы влиятельных деятелей PR, маркетинга и рекламы. Участники клуба получают практические навыки работы в области связей с общественностью.

## Этноклуб РГГУ

*<http://vkontakte.ru/club7910030>*

*Контактные лица:  
Ирина Шелекетова, 8(903)175-16-63, ethnoclub@gmail.com  
Полина Гладкова, 8(985)237-37-82, polina.gladkova@gmail.com  
Михаил Вьюев, 8(910)458-80-46, sciturus@gmail.com*

Наша цель – погружение в культуру народов мира. Этноклуб призван стать площадкой взаимодействия студентов разных профессионализаций!

Чем мы занимаемся:

- организуем выставки по народам России и Мира;
- проводим встречи с путешественниками-этнографами;
- ездим в экспедиции;
- обсуждаем вопросы, связанные с этнополитической ситуацией в мире;
- смотрим фильмы по этнографии;
- организуем этно-концерты;
- информируем об интересных событиях в этно-сфере.

В Этноклубе вы сможете:

- узнать интересные детали из жизни других народов;
- рассказать о своей родной стране или народе;
- задать любой вопрос об интересующем вас этносе, либо самому поделиться информацией;
- принять участие в тематических вечерах и этно-посиделках;
- узнать что-то про этнические танцы, костюмы, блюда национальной кухни;
- послушать музыку из разных стран;
- показать и посмотреть фотографии самых разных людей из самых экзотических мест;
- научиться или научить других делать различные этнические украшения и пр.

## Дискуссионный клуб

*Главное здание РГГУ, корпус 7, кабинет 262  
(495) 250-66-15*

В рамках клуба, созданного по инициативе Управления по работе со студентами РГГУ, обсуждаются различные вопросы университетской жизни, проводятся тематические встречи с участием приглашенных специалистов.

## Шахматный клуб РГГУ

<http://vkontakte.ru/club16885265>

Контактное лицо: Суходольский Петр, 8 (916) 774-76-23

Клуб был создан 16 ноября 2009 года по инициативе заместителя председателя Студенческого Совета ИИНТБ Суходольского Петра при поддержке Управления по работе со студентами. Занятия клуба проходят по вторникам в 18:00 в здании ИИНТБ в аудитории 44 и по пятницам в здании на Миусской площади в аудитории 431. Тренирует участников клуба кандидат в мастера спорта Пугачев Артем Игоревич.

## Интернет-кафе РГГУ

Ул. Чаянова., дом 15, корпус 6, первый этаж  
[safe@rggu.ru](mailto:safe@rggu.ru), (495) 250-61-69, факс (495) 973-44-56

График работы:

пн-пт с 10:00 до 20:00 сб с 10:00 до 15:00, вс – выходной

В Интернет-кафе, помимо доступа в Интернет и возможности перекусить, предоставляются услуги сканирования, ксерокопирования, поиска информации на заказанную тему. Также предоставляются услуги по изготовлению web-сайтов. Проходят сетевые конференции, конкурсы караоке, показы фильмов в формате DVD на большом экране.

## СТУДЕНЧЕСКИЕ ИЗДАНИЯ

В РГГУ всячески приветствуется студенческая активность, в том числе и литературно-публицистическая деятельность. На данный момент она нашла отражение в следующих печатных изданиях:

### Студенческий философский альманах РГГУ

«Свет Философии»

Контактное лицо: редактор

Лев Тумлин, (495) 472-59-17, [titlus@gmail.com](mailto:titlus@gmail.com)

Первый студенческий философский альманах «Свет Философии» был создан в Российском государственном гуманитарном университете в феврале 2005 года четырьмя студентами философского факультета.

На базе небольшого журнала философского факультета было создано общеуниверситетское издание, которое объединило, подобно тому, как философия синтезирует все науки, студентов всех специальностей с самыми различными интересами: студентов-исследователей; молодых людей, во что бы то ни стало, пытающихся самовыразиться или просто рассказать о себе и своих переживаниях; начинающих писателей и поэтов.

### Университетская газета «Аудитория»

[au.rggu.ru](http://au.rggu.ru), [gazeta@rggu.ru](mailto:gazeta@rggu.ru)

Главное здание РГГУ, корпус 1, кабинет 514

Контактное лицо: шеф-редактор

Иосиф Фурман, (495) 250-61-56, (499) 973-43-71

В этом издании вы сможете не только почерпнуть интересную информацию о РГГУ, о тех, кто учится и работает в Университете, но также попробовать опубликовать собственный материал.

### Альманах «День открытых окон»

Издается Студенческим объединением «Литературный проект», информацию об объединении можно получить на стр. 14.

### Вестник гуманитарной науки РГГУ

[vestnik.rggu.ru](http://vestnik.rggu.ru)

(495) 250-69-87, [ju\\_b\\_orlitski@mail.ru](mailto:ju_b_orlitski@mail.ru)

В издании представлена информация о прошедших и предстоящих гуманитарных научных конференциях, новых книгах, а также статьи по истории, культуре, литературе. На сайте также представлен архив номеров журнала с 1996 года.

## Вестник РГГУ

*rggu-bulletin.rggu.ru*  
*(495) 250-65-72, vestnik\_rggu@mail.ru*

*Контактные лица:*

*Елена Евгеньевна Жигарина, заведующая редакцией;*  
*Борис Григорьевич Власов, ответственный секретарь;*

«Вестник РГГУ» продолжает одноименное издание РГГУ, основанное в 1996 г. Выпуск «Вестника» был возобновлен в 2006 в связи с необходимостью введения в научный оборот результатов проводимых в РГГУ фундаментальных, прикладных и поисковых исследований в области гуманитарных и социальных наук; обеспечения научной коммуникации; привлечения молодых ученых к осуществлению исследовательских программ РГГУ; содействия внедрению результатов научно-исследовательской работы в образовательные программы РГГУ.

## Журнал ФИПП

*Контактное лицо: главный редактор*  
*Ирина Азерникова, (495) 506-21-39, journaluiipp@gmail.com*

На протяжении 8 лет существует студенческий журнал «Журнал ФИПП», публикации в котором имеют статус научных. Каждому номеру задаётся определенная тематика, которой должна соответствовать большая часть статей. Авторы набираются исключительно из числа студентов и сотрудников ФИПП. Студенты могут самостоятельно предлагать свои материалы в журнал на любую актуальную тематику, брать интервью, проводить собственные исследования для подготовки статьи.

Каждый номер журнала отличается от других, однако, существуют обязательные разделы, которые присутствуют в каждом номере:

- рубрика «Интервью»;
- фотографии студенческой жизни на ФИПП («Лица ФИПП»);
- блок научных статей;
- рецензия на актуальную монографию.

## НАУЧНАЯ БИБЛИОТЕКА

*liber.rsuh.ru*

*Контактное лицо: директор*  
*Людмила Львовна Батова, (495) 250-67-87, rsuhLib@rsuh.ru*

Научная библиотека РГГУ – одна из ведущих вузовских библиотек, успешно сочетающая в своей деятельности традиционные и современные формы и методы библиотечно-информационного обслуживания.

Библиотека имеет подразделения в Историко-архивном институте (ИАИ) и Институте информационных наук и технологий безопасности (ИИН и ТБ). Тематика фондов филиалов ориентирована на обслуживание студентов факультетов, входящих в состав институтов. Запись студентов 1-го курса в библиотеку и выдача учебников на первый семестр будет производиться по месту учебы по расписанию, вывешенному на абонементы и сайте библиотеки (адреса и телефоны см. в разделе «Телефонный справочник»).

Для записи студент должен предъявить свой студенческий билет и заполнить «Договор об обслуживании пользователей (читателей) Научной библиотеки РГГУ», который знакомит с правилами пользования библиотекой. После регистрации студента в базе данных читателей на студенческий билет наклеивается индивидуальный штрих-код, подтверждающий запись студента в библиотеку.

*Студенты имеют право обращаться в библиотеку на любой территории, независимо от места обучения, для заказа и получения литературы.*

Медiateка – специализированный зал, оснащенный компьютерами, имеющими выход в Интернет. Обеспечивает доступ к электронной библиотеке университета, полнотекстовым отечественным и зарубежным базам данных, ресурсам глобальной сети. С электронной библиотекой университета и с частью полнотекстовых баз данных можно работать также и в режиме удаленного доступа, для чего необходимо получить пароль и логин на абонементе к комнате 320, корпус 6.

Получить информацию о наличии изданий в библиотеке и заказать их можно в зале каталогов и читальных залах. Кроме того, возможен доступ к электронному каталогу на сайте РГГУ.

**ПОМНИТЕ О ТОМ, ЧТО В БИБЛИОТЕКЕ  
ВЫ НЕ ДОЛЖНЫ МЕШАТЬ ОКРУЖАЮЩИМ РАБОТАТЬ!**

Отдел редких книг предоставляет возможность работать с рукописными книгами, книгами кириллической и гражданской печати и другими изданиями из фонда отдела.

Отдел платных услуг выполняет ксерокопирование, сканирование, распечатку на принтере, ламинирование, брошюровку и другие виды работ.

#### Режим работы\*

Абонемент научной и учебной литературы РГГУ ПН-ПТ 10.00-18.00; СБ 10.00-17.00	главное здание корпус 6, кабинет 320
Читальный зал РГГУ ПН-СБ 10.00-20.00; СБ 10.00-18.00	главное здание корпус 6, кабинет 610
Абонемент научной и учебной литературы ИАИ ПН-ПТ 10.00-18.00	здание ИАИ кабинет 74
Читальный зал ИАИ ПН-СБ 10.00-20.00	здание ИАИ кабинет 78
Абонемент и читальный зал ИИН иТБ ПН-ПТ 10.00-21.00	здание ИИНиТБ кабинет 45, 46
Отдел редких книг РГГУ ПН-ПТ 10.00-18.00	главное здание корпус 6, кабинет 348
Медиатека РГГУ ПН-ПТ 10.00-20.00; СБ 10.00-17.00	главное здание корпус 6, кабинет 324
Зал каталогов РГГУ ПН-ПТ 10.00-18.00; СБ 10.00-17.00	главное здание корпус 6, кабинет 324
Отдел платных услуг библиотеки РГГУ ПН-ЧТ 10.00-18.00; ПТ-СБ 10.00-17.00	главное здание корпус 6, кабинет 623
Отдел платных услуг библиотеки ИАИ ПН-ПТ 10.00-18.00	здание ИАИ кабинет 82

\* Санитарный день – третья пятница каждого месяца.

По окончании семестра издания подлежат сдаче или продлению срока пользования на абонементе по месту получения издания. На лето все издания необходимо вернуть в библиотеку.

**УВАЖАЕМЫЕ СТУДЕНТЫ! ПОМНИТЕ, ЧТО ШТРАФ  
ЗА КАЖДУЮ ПРОСРОЧЕННУЮ КНИГУ – 5 РУБЛЕЙ В ДЕНЬ!**

## НАУЧНО-ИССЛЕДОВАТЕЛЬСКАЯ ДЕЯТЕЛЬНОСТЬ В ЖИЗНИ ПЕРВОКУРСНИКА РГГУ

<http://science.rggu.ru>

Главное здание РГГУ, корпус 6, кабинет 333

Контактное лицо: Борисов Николай Александрович  
(495) 250-65-65, [nborisov@rggu.ru](mailto:nborisov@rggu.ru).

Значительная роль в научной работе РГГУ отводится организации и развитию научно-исследовательской работы студентов. Какие возможности может открыть современному студенту участие в научной работе?

- достижение успехов в научной карьере;
- возможность получения дополнительных стипендий;
- формирование системного мышления как элемента профессионального и карьерного становления.

Студенческая научная работа разнообразна по формам и содержанию. Помимо ее обязательной составляющей – выполнения курсовых и дипломных работ, подготовки рефератов, докладов и презентаций – нашим студентам предоставляются широкие возможности проявить свои таланты в научных кружках (см. нижеуказанный список), дискуссионных клубах, на конференциях, семинарах, круглых столах, а также в ходе прохождения практик и участия в конкурсах научных работ. С самого начала обучения в вузе следует обратить внимание на два важнейших ежегодных научных проекта РГГУ – Дни студенческой науки (октябрь) и Гуманитарные чтения (март-апрель). Оба события включают целую серию общеуниверситетских и факультетских научных мероприятий, служат площадками для смотра научных достижений молодых исследователей и для отчета о проведенной за год научной работе. Крупные научные мероприятия, ставшие систематическими, проводят и факультеты.

Уникальный опыт можно получить в ходе прохождения фольклорно-этнологических, этнографических, лингвистических, религиозных и педагогических практик, результаты которых ежегодно обсуждаются на студенческих научных конференциях и публикуются в молодежных сборниках научных трудов.

Участие в научной работе, наличие научных публикаций являются важными критериями при назначении студентам РГГУ именных стипендий им. А.Л. Шанявского, именных стипендий Правительства Москвы, Правительства РФ, Президента РФ, а также стипендии Президента РФ для обучения за рубежом.

С 2008 г. РГГУ также входит в число ведущих вузов России, участвующих в стипендиальной программе Благотворительного фонда В.Потанина, по итогам конкурсных отборов в рамках которой 20 студентам университета ежегодно назначаются именные стипендии Фонда (с перечнем стипендий можно ознакомиться на сайте [student.rggu.ru](http://student.rggu.ru)).

## В РГГУ ДЕЙСТВУЮТ СЛЕДУЮЩИЕ НАУЧНЫЕ ОБЩЕСТВА И КРУЖКИ

НАЗВАНИЕ КРУЖКА, КАФЕДРА, ФАКУЛЬТЕТ	РУКОВОДИТЕЛЬ, КООРДИНАТЫ
Научный семинар по геральдике и вспомогательным историческим дисциплинам им. Е.И. Каменцевой	Пчелов Евгений Владимирович, канд. ист. наук, доц.; Никольская ул., 15, ауд. 34, 606-01-48, evg-pchelov@yandex.ru
Источниковедение истории России X-XVIII вв. (факультет архивного дела, кафедра источниковедения и вспомогательных исторических дисциплин)	Каштанов Сергей Михайлович, чл.-кор. РАН, д-р ист. наук, проф.; Никольская ул., 15, ауд. 34, 606-01-48, ivid@yandex.ru
Кружок исторического краеведения (факультет архивного дела, кафедра региональной истории и краеведения)	Козлов Владимир Фотиевич, канд. ист. наук, доц.; Никольская ул., 15, ауд. 43, 625-93-12
Современные проблемы управления человеческими ресурсами (факультет управления, кафедра организационного развития)	Архипова Надежда Ивановна, д-р экон. наук, проф.; Миусская пл., 6, корп. 7, ауд. 256, 250-67-08
Клуб Молодых маркетологов «For Lost in Marketing» (FLIM) (факультет управления, кафедра маркетинга и рекламы)	Шевченко Дмитрий Анатольевич, д-р экон. наук, проф.; Миусская пл., 6, корп. 7, ауд. 249, 250-63-90
Творческая студенческая лаборатория «Проблемы управления» (факультет управления, кафедра управления)	Овчинникова Наталья Викторовна, канд. ист. наук, д-р экон. наук, проф.; Миусская пл., 6, корп. 7, ауд. 366, 250-63-35
Студенческая научная лаборатория «Взаимодействие международного и национального права» (юридический факультет, кафедра международного права)	Тиунов Олег Иванович, д-р-юрид. наук, проф., засл. юрист РФ.; Миусская пл., 6, корп. 7, ауд. 409, 250-66-46, 2506646@mail.ru
Научное студенческое общество экономического факультета (экономический факультет, кафедра финансов и кредита)	Зубов Ярослав Олегович, преподаватель; Миусская пл., 6, корп. 7, ауд. 242, 250-69-52, fin_credit@mail.ru
Научный кружок студентов и аспирантов «Литературный быт, литературное поведение, литературная репутация (история русской литературы XVIII-XXI вв.)» (историко-филологический факультет)	Бак Дмитрий Петрович, канд. филол. наук, проф.; Миусская пл., 6, корп. 7, каб. 152, 250-64-95, irl.nvr@gmail.com

НАЗВАНИЕ КРУЖКА, КАФЕДРА, ФАКУЛЬТЕТ	РУКОВОДИТЕЛЬ, КООРДИНАТЫ
Русская журналистика в историко-культурном контексте (факультет журналистики, кафедра литературной критики)	Киянская Оксана Ивановна, д-р ист. наук, проф.; Миусская пл., 6, корп. 6, ауд. 530, (499) 973-40-69
Системный анализ и моделирование мышления, знаний и семантико-прагматических атрибутов информации (факультет защиты информации, кафедра компьютерной безопасности)	Баранович Андрей Евгеньевич, д-р техн. наук, проф.; Кировоградская ул., д. 25, ауд. 21, 388-76-85
Дискуссионный клуб социологического факультета (социологический факультет, кафедра теории и истории социологии)	Тощенко Жан Терентьевич, чл.-кор. РАН, д-р филос. наук, проф.; Миусская пл., 6, корп. 7, ауд. 382, 250-66-21, csocr@mail.ru
Актуальные проблемы защиты гражданских прав (юридический факультет, кафедра частного права)	Милохова Анна Владимировна, канд. юрид. наук, доц.; Миусская пл., 6, корп. 7, ауд. 364, 250-68-32
СТК («Студенческий Телевизионный Канал») (факультет журналистики)	Киреева Марианна Петровна; Миусская пл., 6, корп. 6, студия на 6 этаже, (499) 973-40-90
Студенческий PR-клуб (факультет истории, политологии и права, кафедра социальных коммуникаций и технологий)	Майклсон Виктор Михайлович, к.п.н., доц., управляющий партнер PR-агентства «Коммуникатор»; Зверев Андрей Леонидович, к.и.н., доц.; Никольская ул., д. 7-9., каб. 16, 698-35-23
Политический дискуссионный клуб (факультет истории, политологии и права, кафедра теоретической и прикладной политологии)	Зиминая Валентина Дмитриевна, д.и.н., проф.; Никольская ул., д. 11, каб. 203 (495) 606-01-38

## СПОРТ В РГГУ

[sport.rggu.ru](http://sport.rggu.ru)

Кафедра физической культуры  
Ул. Кировоградская, д. 25, корпус 2  
(495) 388-08-44

Контактное лицо:  
Наталья Александровна Захарова

Физическая культура является частью общегуманитарной культуры человека. Для формирования здорового образа жизни студентов преподавателями проводится большая работа: практические занятия, позволяющие студентам заниматься самосовершенствованием, развитием физических качеств, укреплением своего здоровья, получением навыков для дальнейших самостоятельных занятий.

Из наиболее способных студентов, формируются сборные команды РГГУ, представляющие Университет на Московских студенческих играх. В РГГУ существуют 5 сборных команд по различным видам спорта, таким как волейбол, легкая атлетика, настольный теннис, плавание, футбол. Наши сборные команды неоднократно становились призерами городских, междугородних и международных соревнований.

Для того, чтобы попасть в сборную команду Университета необходимо иметь спортивный разряд или закончить спортивную школу. Информацию о спортивных секциях и о сборных командах можно узнать на сайте РГГУ – а также у преподавателей кафедры после 15 сентября.

На кафедре работают опытные преподаватели, мастера и кандидаты в мастера спорта, победители международных и российских соревнований. Мастера спорта по гимнастике А.А. Кулаков, Т.И. Южанина, Н.П. Никифорова, мастер спорта по плаванию Л.П. Федорова, мастер спорта по академической гребле Заремба Л.А. мастер спорта по водному многоборью И.В. Зозуля, мастер спорта по баскетболу Е.Н. Рудакова, кандидаты в мастера спорта по настольному теннису И.В. Азанов, А.В. Аркатов, кандидаты в мастера спорта по карате В.М. Емельянова, А.В. Пронина, кандидат в мастера спорта по волейболу В.А. Васильев, Л.В. Меленева, кандидат в мастера спорта по баскетболу Махонина О.В.



РОССИЙСКИЙ ГОСУДАРСТВЕННЫЙ ГУМАНИТАРНЫЙ УНИВЕРСИТЕТ \* РГГУ

ТЫ ПОСЕЩАЛ САЙТ?  
**SPORT.RGGU.RU**  
— ТАМ ВСЕ ПРО СПОРТ В РГГУ

STUDENT.RGGU.RU®

CRISTIANO RONALDO  
специально для РГГУ

## ТРУДОУСТРОЙСТВО СТУДЕНТОВ И ВЫПУСКНИКОВ

[job.rggu.ru](http://job.rggu.ru)

Главное здание РГГУ, корпус 2, кабинет 112

Контактное лицо: Климова Ольга Романовна,  
(495) 250-63-63, [job@rggu.ru](mailto:job@rggu.ru)

В РГГУ работает Служба содействия занятости, которая помогает студентам и выпускникам найти работу. Служба информирует о стажировках и программах набора молодых специалистов, предлагает вакансии от ведущих российских и зарубежных компаний и кадровых агентств:

- на полный рабочий день — для выпускников, вечерников, аспирантов;
- с гибким графиком — для студентов дневного отделения.

Психолог Службы проводит консультации по следующим вопросам:

- составление резюме;
- сопроводительное письмо;
- подготовка к собеседованию;
- пути и методы поиска работы;
- состояние рынка труда;
- профориентация.

В Службе содействия занятости можно пройти компьютерное психологическое тестирование и консультации по планированию и развитию карьеры.

*Служба содействия занятости регулярно проводит в РГГУ «Дни карьеры» и презентации компаний-работодателей. На них у студентов есть возможность лично пообщаться с менеджерами компаний, узнать об условиях работы, оценить свои возможности и карьерные перспективы.*

Организуются тематические обучающие и конкурсные мероприятия для лучшей адаптации будущих специалистов на рынке труда.

Проводятся семинары и тренинги по темам:

- «Составление эффективного резюме»;
- «Развитие лидерских качеств»;
- «Технологии эффективной самопрезентации».

## СТУДЕНЧЕСКОЕ САМОУПРАВЛЕНИЕ, ПРОЕЗДНЫЕ БИЛЕТЫ И ОТДЫХ

<http://student.rggu.ru/profkom.html>

Главное здание РГГУ, корпус 7, кабинет 225д

Первичная профсоюзная организация студентов и аспирантов  
Контактное лицо: председатель  
Андрей Викторович Заречнев, (499) 973-43-05

### Студенческое самоуправление

В РГГУ существуют две формы студенческого самоуправления:

Первичная профсоюзная организация студентов и аспирантов РГГУ и студенческие советы факультетов, в процессе создания студенческий совет общежития РГГУ.

*Первичная профсоюзная организация студентов и аспирантов РГГУ создана с целью защиты прав и интересов обучающихся и успешно действует в рамках диалога между студентами и администрацией РГГУ.*

Студенческие советы факультетов созданы для продвижения идей и проектов студентов как в области учебной работы, так и во внеучебное время. Благодаря деятельности студенческих советов в РГГУ успешно развивается КВН, проводятся различные спортивные и культурно-массовые мероприятия как в масштабах отдельных факультетов, так и на общеуниверситетском уровне.

Представители студентов и аспирантов РГГУ входят в состав Ученого совета РГГУ.



## Оформление транспортных карт

Студенческий профком РГГУ оформляет транспортные карты (ТК) для проезда в метрополитене.

Для того чтобы оформить транспортную карту метрополитена необходимо заполнить анкету-заявку. Ее заполняют только сотрудники профкома. Для заполнения анкеты необходимо предоставить в профком или профоргу своего факультета следующие документы:

- копию паспорта (страницы 2, 3, 5);
- копию студенческого билета;
- копию полиса медицинского страхования (только для жителей Москвы).

Дополнительно следует указать:

- индекс по прописке;
- индекс и место фактического проживания;
- контактный телефон.

ТК оформляются только для студентов РГГУ дневной (очной) формы обучения при наличии всех указанных документов и сведений.

## Проездные билеты на наземный транспорт г. Москвы (ТАТ) и междугородные автобусы (кроме маршрутов 300 и 400)

Сбор денег проходит в централизованном порядке через ответственных за проездные в группе (один человек принимает деньги у всей группы), затем ответственный за проездные сдает всю сумму в профком. Деньги за проездные принимаются в профкоме в течение 4-5 дней, ориентировочно с 10 по 15 число предыдущего месяца. Даты и часы приема уточняйте на информационных стендах у деканатов, около профкома или по телефону профкома (499) 973-43-05.

## Отдых во время зимних и летних каникул

Во время зимних и летних каникул Управление по работе со студентами и Студенческий профком организуют бесплатные студенческие оздоровительные лагеря. Обычно это пансионаты и базы отдыха Московской области (зимой) и Черноморского побережья (летом).

Распределением путевок занимается специальная комиссия из представителей Управления по работе со студентами, профкома и представителей факультетов.

*Студенты могут написать заявление на получение путевки в студенческом профкоме. Сроки подачи заявлений на получение путевок можно уточнить в профкоме.*

## Международные карточки ISIC

Оформляются в профкоме, телефон (499) 973-43-05.

Карточка ISIC наиболее актуальна для тех студентов, которые планируют активно путешествовать. Участие в программе ISIC дает владельцу возможность:

- получения скидок и, соответственно, экономии денег;
- международного подтверждения студенческого, молодежного или преподавательского статуса;
- получения медицинской, юридической и другой поддержки в экстренных ситуациях.

Для того чтобы получить карточку ISIC, необходимо заполнить анкету участника программы ISIC в профкоме. Оплата оформления – 400 рублей.

## Дотации Мэрии Москвы нуждающимся студентам.

Право на получение данных дотаций (помимо остальных льгот) имеют следующие категории студентов:

- студенты-сироты и оставшиеся без попечения родителей;
- студенты-инвалиды;
- студенты из многодетных семей (предоставить копию книжки многодетной семьи);
- студенты, имеющие детей (предоставить свидетельство о рождении ребенка; дотацию могут получать оба родителя если они студенты);
- студенты – участники военных действий;
- студенты, пострадавшие от аварии на ЧАЭС;
- студенты, имеющие родителей-инвалидов или пенсионеров;
- студенты из неполных семей (предоставить свидетельство о расторжении брака, свидетельство о смерти одного из родителей, книжка одинокой матери);
- студенты, проживающие в общежитии (предоставить справку);
- студенты, находящиеся на диспансерном учете в связи с хроническими заболеваниями.

Дотация назначается на основании личного заявления студента.

К заявлению прилагаются документы, подтверждающие право на ее получение. За подробностями обращайтесь к профоргу своего факультета. Сроки подачи заявлений: ноябрь – декабрь текущего года.

## СТИПЕНДИИ, ОБЩЕЖИТИЕ И ВРЕМЕННАЯ РЕГИСТРАЦИЯ

Главное здание РГГУ, корпус 7, кабинет 226

Управление по работе со студентами

Отдел по социальным вопросам студентов

Контактное лицо: заместитель начальника управления,

руководитель отдела Балашов Максим Николаевич,

(495) 250-63-99, тел./факс (499) 973-44-56

### Студенческое общежитие

Общежитие РГГУ расположено по адресу: г.Москва, ул. Кировоградская, д. 25, корпус 1. На каждом этаже есть блоки с 2-местными и 3-местными комнатами. В общежитии проживают студенты РГГУ очной формы обучения, аспиранты и докторанты.

### Оформление временной регистрации в г.Москве

Все иногородние студенты (кроме жителей г.Москвы и Московской области), обучающиеся по очной форме обучения, могут оформить временную регистрацию в г. Москве независимо от того, проживают ли они в общежитии РГГУ или нет. Временная регистрация оформляется до конца обучения.

### Страховое свидетельство государственного пенсионного страхования

Страховое свидетельство государственного пенсионного страхования необходимо для устройства на работу впервые. С момента оформления страхового свидетельства на ваше имя будет открыт индивидуальный лицевой счёт застрахованного лица. На лицевом счёте учитываются все перечисляемые работодателем в Пенсионный фонд взносы, а также данные о стаже и зарплате. Свидетельство оформляется гражданам РФ.

Для оформления свидетельства студенту необходимо заполнить анкету, а также предоставить ксерокопию паспорта (со 2 по 5 страницы) в Отдел по социальным вопросам студентов.

### Материальная поддержка студентов

Подробнее ознакомиться с видами выплат вы можете здесь [student.rggu/dir2.html](http://student.rggu/dir2.html).

В Университете предусмотрены следующие виды материальной поддержки (стипендии):

- государственная академическая стипендия;
- повышенная стипендия за особые успехи в учебе, научной деятельности и общественной жизни университета;
- премия за отличную учебу, активное участие в научно-исследовательской работе и общественной жизни университета;
- премия за особые успехи в учебе и научной деятельности имени А.Л. Шанявского;

- именная стипендия Правительства Москвы;
- стипендия Правительства Российской Федерации;
- стипендия Президента Российской Федерации;
- стипендия Президента РФ для обучения за рубежом;
- государственная социальная стипендия (выдается нуждающимся студентам по ряду оснований).

*Все вышеперечисленные выплаты предусмотрены только для студентов, обучающихся по очной форме за счет средств федерального бюджета.*

*Основания для оказания материальной поддержки студентам, а также полную информацию о всех выплатах можно узнать на сайте <http://student.rggu.ru> в разделе «Направления деятельности» (социально-экономическое направление).*

## ВОСПИТАТЕЛЬНАЯ РАБОТА, АДАПТАЦИЯ И ПСИХОЛОГИЧЕСКАЯ ПОМОЩЬ

Главное здание РГГУ, корпус 7, кабинет 262

Управление по работе со студентами

Отдел по воспитательной работе со студентами

Контактное лицо: Людмила Александровна Кожарина,

(495) 250-66-15, [need\\_to\\_tell@mail.ru](mailto:need_to_tell@mail.ru), ICQ: 426-645-467

Основные направления деятельности отдела:

- организационная, информационная и содержательная поддержка мероприятий университетского, городского, федерального и международного значения по разным направлениям (спортивные мероприятия, КВН, театр, выставки и т.п.);
- патриотическое воспитание студентов;
- помощь студентам в разрешении проблем, связанных с обучением и проживанием в общежитии;
- организация и координация деятельности тьюторов первого курса;
- адаптация иногородних студентов к жизни в Москве;
- мониторинг студенческой жизни в университете;
- проведение бесплатных психологических консультаций для студентов и преподавателей (индивидуально, по электронной почте или по ICQ).

Сотрудники отдела принимают и поддерживают инициативы студентов и преподавателей по организации новых проектов в Университете.

Помимо вышеперечисленных задач, большое внимание уделяется адаптации иногородних студентов к жизни в Москве, являющейся крупным мегаполисом. В качестве одного из средств такой адаптации отделом организуются бесплатные тематические экскурсии по городу.

## САЙТ УПРАВЛЕНИЯ ПО РАБОТЕ СО СТУДЕНТАМИ РГГУ STUDENT.RGGU.RU

### Дорогие первокурсники!

На сайте Управления по работе со студентами РГГУ вы всегда сможете найти массу интересной и полезной информации по всей интересующей вас тематике:

- социальные вопросы;
  - анонсы учебных и научных мероприятий;
  - расписание занятий;
  - спорт и развлекательные мероприятия;
  - поездки и экскурсии;
  - международные стажировки;
  - новости университета и фото\ видеодочеты о студенческих мероприятиях;
  - опросы на актуальные темы;
  - если вы хотите всегда быть в курсе университетских и студенческих новостей, подпишитесь на рассылку новостей с сайта;
  - на сайте вы также можете найти электронную копию гида, которую всегда можно скачать в экономном формате PDF, а также схемы РГГУ в большом разрешении;
  - в разделе «О нас» на сайте есть вся контактная информация об отделах нашего управления для того, чтобы вы всегда знали, к кому обратиться с вашим запросом.
- И многое другое! Сайт [student.rggu.ru](http://student.rggu.ru) — это просто интересно!

*Рекомендуем подписаться на электронную рассылку анонсов студенческой жизни РГГУ, а также посмотреть фотоальбом студенческих мероприятий прошедшего учебного года на сайте Управления по работе со студентами [student.rggu.ru](http://student.rggu.ru).*



# Другие сайты тоже интересные, но **STUDENT.RGGU.RU**

## специально для Вас!

Все о студенческой жизни нашего университета: новости,  
объявления, анонсы, фотоальбом,  
онлайн-голосования  
и  
многое другое!

Подпишись на рассылку анонсов и объявлений!  
Будь в курсе происходящего!

УПРАВЛЕНИЕ ПО РАБОТЕ СО СТУДЕНТАМИ РГГУ



## РГГУ ПРОТИВ НАРКОТИКОВ

<http://nodrugs.rggu.ru>

С 2006 года Управление по работе со студентами проводит серию акций «РГГУ против наркотиков», информирующих о проблеме наркомании и направленных на поддержку здорового образа жизни среди студентов Университета.

Всем известно, что наркотики — это чума XXI века. Как никогда ранее, сейчас они стали доступными для всех слоев общества и людей любого возраста.

Мы понимаем, что, к сожалению, борьба с наркоманией «извне» малоэффективна. Свободный образ жизни, безответственность — вот что пропагандируют современные средства массовой информации.

Мы уверены, что среди студентов РГГУ уже выработано свое собственное отношение к проблеме наркомании и большинство из них готовы поставить свою подпись под меморандумом. Здравомыслящий человек обязан зафиксировать свое отрицательное отношение к любому виду наркотиков!

*Наша задача — это наиболее полное информирование студентов о том, какой вред ожидать от разового или систематического употребления наркотических веществ и где можно получить квалифицированную медицинскую, психологическую помощь и поддержку.*

Мы понимаем, что каждый должен сам сделать свой выбор. Но еще раз хотим громко заявить — РГГУ против наркотиков!!!

**ПРИСОЕДИНЯЙСЯ! ПОДПИШИ ОНЛАЙН-МЕМОРАНДУМ  
РГГУ ПРОТИВ НАРКОТИКОВ НА САЙТЕ NODRUGS.RGGU.RU.  
СКАЖИ НАРКОТИКАМ НЕТ!!!**

Я подписал меморандум

Подписав меморандум на сайте [nodrugs.rggu.ru](http://nodrugs.rggu.ru), в разделе “галерея” вы можете получить баннер, коды для форумной подписи, кнопки для размещения на своем сайте. ПОМОГИ ДРУГИМ СКАЗАТЬ НАРКОТИКАМ “НЕТ!”



## МУЗЕЙНЫЙ ЦЕНТР РГГУ

<http://museum.rsuh.ru>, [museum\\_center@mail.ru](mailto:museum_center@mail.ru)

Главное здание РГГУ

Контактные лица:

Ирина Викторовна Баканова, директор (495) 250-69-08

Олег Кормышев, главный хранитель фондов (495) 250-61-93

Хранители экспозиций (495) 250-61-93

Музейный центр представляет собой широкое вариативное поле образования средствами искусства. Возрождая цветаевскую традицию непосредственной связи музея с учебным процессом, Музейный центр стал базой для проведения практических занятий по истории искусства, истории, лингвистике, реставрации и консервации памятников материальной культуры, дизайну, рисунку для студентов, учащихся лицейских классов и Гуманитарного колледжа РГГУ и учащихся других высших и специальных учебных заведений г. Москвы.

В Музейном центре хранятся, экспонируются, изучаются, популяризируются подлинники произведений художников-нонконформистов, а также произведения мирового искусства.

В Музейном центре проводятся регулярные выставки современных художников, студентов и преподавателей РГГУ.

Экспозиции Музейного центра доступны для посещения публикой с 10 до 17 часов, выходные дни — воскресенье, понедельник.

## Экспозиционная структура:

**Учебный художественный музей им. И.В. Цветаева**

Главное здание РГГУ, корпус 6, левое крыло, этажи 1, 3-6.

Открыт 30 июня 1997 г., в год столетия со дня закладки Музея изящных искусств имени императора Александра III, назван именем основателя музея на Волхонке профессора Ивана Владимировича Цветаева. В семи залах музея представлено 750 слепков, а также гальванопластические копии, бронзовые отливки со скульптурных произведений и небольшое количество живописи.

**Музей «Другое искусство»**

Главное здание РГГУ, корпус 6, правое крыло, 5, 6 этаж.

Экспозиция открыта в Музейном центре 25 февраля 2000 года на основе собрания известного коллекционера Леонида Талочкина (около 1500 экспонатов) и представляет неофициальное русское искусство 50-80-х годов XX века. Музей знакомит студентов и широкую публику с уникальным художественным явлением, вошедшим в историю под названием нонконформизм.

### **Экспозиция «Искусство Древней Мексики»**

Главное здание РГГУ, корпус 6, левое крыло, этаж 6.

Это первая в нашей стране постоянная экспозиция, посвященная искусству доколумбовой Мексики: 72 предмета для постоянной экспозиции были переданы РГГУ Национальным институтом антропологии и истории Мексики (INAH).

### **Экспозиция «Визитная карточка РГГУ»**

Главное здание РГГУ, корпус 6, этаж 2.

Регулярно меняющаяся экспозиция, отображающая историю и современную жизнь университета.

Выставочная деятельность Музейного центра связана с образовательными программами Университета и его музейными коллекциями. За время существования Музейного центра в нем состоялась более 150 выставок известных художников, таких как Михаил Шемякин, Эрнст Неизвестный, Борис Козлов, Василий Масютин, и начинающих живописцев, фотографов, графиков, дизайнеров, среди которых преимущественное право показать своё творчество принадлежит студентам РГГУ.



## **МЕЖДУНАРОДНАЯ ДЕЯТЕЛЬНОСТЬ**

Главное здание РГГУ, корпус 6

Управление международных связей РГГУ

Контактные лица:

Начальник Управления международных связей РГГУ –

Елисеев Иван Иванович, (495) 250-65-11, кабинет 203

Петухова Светлана Борисовна, (495) 250-65-16, кабинет 300

Отдел международного сотрудничества –

Егорова Олеся Владимировна, (495) 250-65-31, кабинет 302,

[inter@rggu.ru](mailto:inter@rggu.ru)

### **Информация о возможности прохождения зарубежных стажировок**

РГГУ сотрудничает с университетами следующих стран: Австралия, Австрия, Бельгия, Болгария, Великобритания, Венгрия, Германии, Египет, Италия, Канада, Китай, Молдавия, Монголия, Польша, Португалия, Республика Корея, США, Турция, Украина, Франция, Черногория, Чешская Республика, Швеция, Япония и других стран.

Подробная информация о международной деятельности РГГУ на сайте <http://rggu.ru> в разделе «Международная деятельность»

*С 3-го курса студенты очной формы обучения имеют право на прохождение стажировки в зарубежных университетах-партнерах при условии рекомендации факультета или учебного подразделения.*

### **Международные центры**

**Российско-французский центр исторической антропологии им. М. Блока**

Миусская пл., 6, корпус 7, кабинет 147

Контактное лицо: Ткаченко Юлия Витальевна

(499) 973-48-90, (495) 250-64-39, [tjulia@mail.ru](mailto:tjulia@mail.ru)

Центр работает в структуре Института филологии и истории и предоставляет возможность получить по результатам обучения квалификацию историк, преподаватель истории по специальности историческая антропология. В центре читаются следующие дисциплины: Отечественная история; Всеобщая история; История Франции; Источниковедение и вспомогательные исторические дисциплины; Сравнительная историография; Теория и методология истории; Архивоведение и археография; Этнология; Политическая антропология; Историческая антропология; Теория и практика гендерных исследований; История ментальностей; Культурология; Социология; Латинский язык; Французский язык; Теория и практика перевода; спецкурсы и др.

**Учебно-научный центр «Москва-Квебек»  
Миусская пл., 6, корпус 7, кабинеты 363, 365**

**Контактное лицо: Исаева Екатерина Васильевна,  
(495) 250-69-29, eka.isaeva@mail.ru**

Учебно-научный центр «Москва-Квебек», открытый в 1997 г., сотрудничает с университетом им. Лавала (Квебек, Канада). В центре получают специализацию студенты факультета архивного дела (специализация «История, культура и архивы франкоязычной Америки: цивилизация Квебека») и отделения международных отношений факультета управления (специализация «Международное гуманитарное сотрудничество»). В центре в большом объеме ведется преподавание французского языка (в том числе иностранными преподавателями), студенты Центра имеют возможность поехать на стажировку в Канаду.

Приоритетными направлениями научной деятельности ЦМК являются проблемы, связанные с изучением квебекской идентичности в различных областях гуманитарного знания — филологии, этнографии, архивоведения, лингвистики, истории, антропологии.

**Российско-шведский учебно-научный центр  
Миусская пл., 6, корпус 7, кабинеты 351-355**

**Контактные лица:**

**Салычева Тамара Алексеевна, Дубовицкая Марина Олеговна  
(495) 250-66-62, (499) 973-40-58 (факс), svenskce@mail.ru**

Центр обучает студентов в ИФИ, ФАД, ФУ (бакалавры и специалисты), ФИИ, а также студентов Института лингвистики, изучающих шведский язык как второй. Общими для всех факультетов являются основные курсы по истории и культуре Швеции, по литературе и культуре страны, страноведению, а также по шведскому языку в объеме 8 часов в неделю в течение 8-9 семестров. (Преподавание ведется как российскими, так и шведскими преподавателями). Помимо этого студентам различных факультетов читаются спецкурсы, соответствующие их специальности: Архивы Швеции; Введение в историю скандинавской культуры средневековья; Дизайн Швеции; Историография Швеции; История шведской социал-демократии; Политико-правовая система Швеции; Спецкурс по истории шведского и скандинавского искусства; Экономика Швеции.

Студенты имеют возможность пройти обучение на летних языковых курсах в Швеции.

**Международный учебно-научный центр египтологии  
им. В.С. Голенищева**

**Миусская пл., 6, корпус 7, кабинет 358**

**Контактное лицо: Кормышева Элеонора Ефимовна  
(499) 973-40-28, egypto@mail.ru, volxa89@mail.ru**

Ежегодный набор студентов в Центр осуществляется из числа поступивших на Отделение искусствоведения Факультета истории искусства, имеется аспирантура для выпускников РГГУ и других гуманитарных высших учебных заведений Российской Федерации. Студенты, учащиеся в Центре получают специализацию «Цивилизация долины Нила». Центр работает в тесном сотрудничестве с Институтом востоковедения РАН, Музеем изобразительных искусств им. А.С. Пушкина, Музеем искусств народов Востока, Свято-Тихоновским Православным Гуманитарным Университетом, Центром сравнительного изучения цивилизаций РАН, Свято-Тихоновским Православным Богословским университетом, Государственным Музеем искусств народов Востока, Французским Ин-

ститутом Восточной Археологии (Каир), университетами Каира и Хелуана, Египетско-российским университетом (Каир), при активной поддержке со стороны Посольства АРЕ в Москве и Посольства РФ в Каире. В ходе обучения студенты проходят музейно-краеведческую практику в Египте (Гиза) и музейно-ознакомительную практику в одном из провинциальных музеев России или Украины. По результатам музейно-краеведческой практики в Египте и музейно-ознакомительной практики в провинциальных музеях ежегодно готовятся студенческие конференции (Межвузовские студенческие чтения, Памятники древних цивилизаций глазами студентов: археология, искусствоведение, реставрация), в рамках которых действуют египтологические секции.

Студенты РГГУ имеют возможность также ежегодно обучаться арабскому языку в Египте с получением сертификата.

**Учебно-научный мезоамериканский центр  
им. Ю.В. Кнорозова**

**Никольская ул., 11, кабинет 201**

**Контактное лицо: Ершова Галина Гавриловна  
(495) 698-45-06, mesoamerica@mail.ru**

Центр работает на Факультете истории, политологии и права. В рамках учебного процесса на факультете набираются группы студентов-историков, интересующихся Латинской Америкой, которые изучают письмо майя и историю древних цивилизаций Нового Света. Студенты получают специализацию «История и культура Латинской Америки», в ходе обучения слушают целый ряд курсов по Истории Америки, Политической антропологии, Истории доколумбовых цивилизаций, археологии, Цивилизации и эпиграфики Майя и др.

**Российско-итальянский учебно-научный центр  
Миусская пл., 6, корпус 7, кабинеты 359, 361**

**Контактные лица:**

**Муравьева Галина Даниловна, Говорухо Роман Алексеевич  
(495) 250-69-42, (495) 250-69-42, asergeev1@list.ru**

Центр обеспечивает преподавание профильных курсов (практических и теоретических), входящих в программы следующих институтов и факультетов РГГУ:

- Институт истории и филологии
- Факультет истории искусств
- Институт лингвистики
- Институт экономики, управления и права. Факультет управления
- Историко-архивный институт. Факультет истории, политологии и права

Студенты Центра в период обучения имеют возможность пройти стажировку в одном из итальянских университетов, преподавание итальянского языка в большом объеме ведется в том числе и иностранными преподавателями.

**Кабинет иранистики**

**Миусская пл., 6, корпус 2, кабинеты 506-508**

**Контактные лица: Башарин Павел Викторович  
(499) 973-40-81, pbasharin@yandex.ru**

Получить специализацию в Кабинете иранистики имеют возможность прежде всего студенты ФИПП (специальность — востоковедение и африканистика), в центре ведется в большом объеме преподавание персидского языка и иранистических дисциплин. Кабинет располагает фондом учебной и научной литературы, которую регулярно получает как через посольство ИРИ в РФ, так и

через своих зарубежных партнеров. В библиотеке Кабинета имеется литература по современному персидскому и проч. иранским языкам, по классической и современной персидской литературе, по истории, географии, религиям, философии, этнологии, фольклористике, экономике, политологии Ирана. Основу библиотечного фонда составляют словари и энциклопедические издания, выпущенные в Иране.

**Российско-турецкий учебно-научный центр**  
Миусская пл., 6, корпус 2, кабинеты 208, 210

Контактные лица: Дмитрий Дмитриевич Васильев,  
Абдуллаева Вефа, (495) 250-63-14  
turkish@gmail.com, dmivas46@mail.ru, vefaabdullayeva@yandex.ru

Для студентов Института восточных языков, Факультета истории, политологии и права, Факультета управления и Института лингвистики в Центре преподаются следующие дисциплины: «Современный турецкий язык», «История и культура Турции», «Литература Турции», «Введение в тюркологию», «Экономика, география Турции», «Правовая система Турции», «История российско-турецких отношений», «Исламоведение», «Этно-исторический обзор тюркских государств Евразии», «Деловой этикет Турции» и «Ведение документации на турецком языке» и др. Преподавание осуществлялось как турецкими, так и российскими преподавателями.

Студенты, обучающиеся в центре, имеют возможность пройти стажировку в одном из турецких университетов.

**Российско-американский центр библеистики и иудаики**  
Миусская пл., 6, корпус 1, кабинет 605

Контактное лицо: Марк Семенович Куповецкий  
(495) 250-64-70, judaica\_mark@mail.ru

Программы специализаций Центра реализовываются на факультетах: ИФФ, специализация «Еврейские языки, литература, культура», ФИИ – отделение культурологии, специализация «Еврейская цивилизация», ФАД ИАИ, специализация «Еврейские языки, культура, тексты и архивы». Студенты центра за время обучения имеют возможность пройти стажировки в университетах Израиля и США.

**Российско-германский учебно-научный центр**  
Миусская пл., 6, корпус 6, кабинеты 504-506

Контактное лицо: Ростиславлева Наталья Васильевна  
(495) 250-61-64, rgz\_rggu@mail.ru

В Центре реализуется специализация «Международное гуманитарное сотрудничество: Россия – Германия» для студентов Факультета управления ИУЭП. Преподавателями Центра (в том числе и иностранными) проводятся занятия по дисциплинам: «Немецкий язык», «Нем. язык. Страноведение Германии», «История Германии», «География Германии», «Политическая система Германии» и др. Студенты центра за время обучения имеют возможность пройти стажировки в университетах Германии.

**Российско-американский учебно-научный центр**  
Миусская пл., 6, корпус 6, кабинет 415

Контактное лицо: МакГраф Трой  
(495) 250-68-62, amcenter@rsuh.ru

Сотрудничает с Факультетом управления ИУЭП по программе специализации American Studies. Студенты центра имеют возможность слушать лекции американских преподавателей и проходить стажировки в одном из университетов США.

**Институт Конфуция**

<http://confucius-institute.ru>  
Миусская пл., 6, корпус 3, кабинет 202а

Контактное лицо: Ивченко Тарас Викторович, (499) 973-40-68  
confucius.inst@gmail.com, info@confucius-institute.ru

Преподаватели Института Конфуция ведут занятия по китайскому языку на факультете МО Института управления, а также у студентов-лингвистов. Кроме занятий со слушателями Института Конфуция, силами ИК РГГУ были организованы дополнительные занятия для студентов РГГУ, изучающих китайский язык. Слушатели Института Конфуция за время обучения имеют возможность пройти стажировки в университетах Китая.

**Центр языков и культур Бенилюкса**  
Миусская пл., 6, корпус 6, кабинет 424

Контактное лицо: Раппопорт Игорь Михайлович  
(495) 250-66-93, rgz\_rggu@mail.ru

Центр функционирует с 2009. Основные функции центра – организация взаимодействия между РГГУ и странами Бенилюкса в вопросах культурного, языкового, научного и студенческого обмена.

**Высшая школа европейский культур**  
<http://iek.edu.ru>

Миусская пл., 6, корпус 7, кабинеты 170, 172

Контактное лицо: Кудрявцева Валерия Юрьевна  
(495) 250-61-29, vshek@iek.edu.ru

ВШЕК – негосударственное высшее учебное заведение с международной направленностью. Школа осуществляет учебную и научную деятельность в области второго высшего профессионального образования, магистратуры и аспирантуры.

Школа была учреждена в конце 1995 года и начала свою учебную деятельность в сентябре 1996 года. Создание школы явилось результатом международного трехстороннего проекта в рамках программы Европейского Союза по реформе высшего образования в России. Учредителями ИЕК являются: Российский государственный гуманитарный университет (Москва, Россия), Рурский Университет (Бохум, Германия) и Школа высших социальных исследований (Париж, Франция).

Школа готовит культурологов – специалистов в области европейских культур и магистров (лицензия А N 161994 от 29 декабря 2004 г., гос. аккредитация В N 000396 от 28 марта 2005 г. (свидетельства выданы Федеральной службой по надзору в сфере образования и науки).

## ПЕРЕВОД С ПЛАТНОЙ НА БЮДЖЕТНУЮ ФОРМУ ОБУЧЕНИЯ

Чтобы узнать подробную и актуальную информацию о возможности перевода, необходимо на главной странице сайта РГГУ нажать на баннер «Поступающим», затем перейти по ссылке «Платное образование (первое высшее)», затем «Перевод с платного обучения на бюджетные места».

*Внимательно следите за сайтом нашего Университета. Мы стремимся предоставить вам только самую свежую информацию!*

## ПОЛИКЛИНИКА РГГУ

**Время работы:**

с понедельника по пятницу – с 8-00 до 20-00,  
суббота – с 9-00 до 18-00, воскресенье – выходной

Проезд: станция м. Савеловская, далее троллейбусами 3, 47, 56, 78 до остановки «Троллейбусный завод» (ул. Бутырская, д. 46)

Справочная служба поликлиники (495) 685-16-16, (495) 685-39-52

Медосмотры обязательны и проводятся ежегодно. Дата проведения медосмотра меняется каждый год, поэтому следите за информацией в деканате.

Для прохождения медосмотра на 1-м курсе при себе необходимо иметь:

- Справку по форме 086 или карту, где указаны все прививки и данные о флюорографии (в Москве и Московской области вы можете получить эти сведения в поликлинике по месту жительства. В случае, если вы проживаете в общежитии, направление на проведение данных процедур в поликлинике №157 можно получить в комнате № 3 общежития, режим работы: 8.00 – 19.30, пн-пт);
- студенческий билет;
- зачетную книжку.

### С ОСТРЫМИ ФОРМАМИ ЗАБОЛЕВАНИЙ МОЖНО ОБРАТИТЬСЯ:

Терапевт – Шишкина Инна Николаевна

Приемные дни:

По чётным дням с 8 до 14 часов

По нечетным с 14 до 20 часов

В сб-вс, принимает дежурный терапевт с 9 до 18

В поликлинике можно сделать любые необходимые прививки, для этого надо обратиться в регистратуру и далее следовать полученным там указаниям

Вниманию проживающих в общежитии:

- обслуживание студентов РГГУ осуществляется в поликлинике № 211 по адресу:  
117519, г. Москва, Варшавское шоссе, д. 148, кабинет 1
- справочная служба: (495) 388-12-89.

## ЧТО ДЕЛАТЬ, ЕСЛИ У ВАС ПРОПАЛИ ДОКУМЕНТЫ ИЛИ ЛИЧНЫЕ ВЕЩИ

Если вы уверены, что ваши документы или личные вещи украдены, то для их восстановления потребуется справка из отделения милиции (по месту кражи). В случае, если документы потеряны, для восстановления документов потребуется справка из стола находок.

Если пропажа произошла в РГГУ, вам следует обратиться к охране у главного входа в Центральное здание (6-й корпус). Туда же надо обращаться, если вы обнаружили чужую вещь или документы.

Вы можете сообщить о факте кражи или об иных противоправных действиях по телефону (495) 250-65-66 начальнику отдела пожарной безопасности, охраны и режима Шишову Владимиру Васильевичу (5-й корпус Главного здания, кабинет 200).

## КОНТАКТНЫЕ ДАННЫЕ ОСНОВНЫХ СТОЛОВ НАХОДОК ПО МОСКВЕ

1. ГЛАВНОЕ УПРАВЛЕНИЕ ВНУТРЕННИХ ДЕЛ (ГУВД) г. МОСКВЫ, бюро находок документов (495) 694-99-57
2. Стол находок по ЦАО Москвы (495) 200-99-57
3. Справки о забытых вещах в метро (495) 622-20-85
4. Справки о забытых вещах в наземном транспорте (495) 698-32-41, (495) 298-32-41
5. Справки о забытых вещах в маршрутных такси «Автолайн» 786-23-23
6. Справки о забытых документах (пн-чт: 9-18, пт: 9-16) (495) 694-99-57
7. Стол находок документов: ул. Новослободская, 57/65, телефоны: (499) 978-46-24, (499) 978-43-62

## СЛОВАРЬ ПЕРВОКУРСНИКА

**Абонемент** – форма предоставления литературы библиотекой в длительное пользование, т. е. на дом. В день записи студенты получают необходимые учебники сроком на один семестр. Издания, имеющиеся в фонде в незначительном количестве, выдаются сроком на 1 месяц в количестве не более 7 экз. одному читателю. По истечении срока пользования электронный читательский формуляр блокируется до момента сдачи литературы или продления срока пользования. За пользование литературой сверх установленного срока без ее регистрации взимаются денежные компенсации.

**Библиотека** – научное подразделение университета, позволяющее студенту заниматься самостоятельным образованием. В библиотеке более одного миллиона книг! Здесь вы можете найти практически любую книгу, интересующую вас. Полезно также скорее научиться пользоваться электронным каталогом, так как иногда книги, рекомендованные лектором, бывают в ограниченном количестве, и вы не успеете их заказать.

**Деканат** – координационный центр факультета, в котором сосредоточена информация, относящаяся к учебному процессу. В деканате выдаются справки, зачетные книжки. В деканате есть шаблоны всех необходимых заявлений, которые могут заполнять студенты.

Например: заявление на имя ректора «О переводе на другой факультет».

**Дипломная работа** – это заключительная работа учебно-исследовательского характера, выполняемая выпускниками университета после четырехлетнего обучения (бакалавриат), пятилетнего обучения или магистратуры соответственно.

**Зачёт** – форма проверки знаний и навыков студентов, полученных на практических и семинарских занятиях, в процессе прохождения практики. Сдача всех зачётов, предусмотренных учебным планом на данный семестр, является обязательным условием для допуска студента (учащегося) к экзаменационной сессии. Зачёты с дифференцированными оценками ставятся за курсовые проекты (работы), производственную практику, по дисциплинам, перечень которых устанавливается советом вуза (факультета), учебными подразделениями РГГУ.

**Коллоквиум** – одна из форм учебных занятий в системе образования, имеющая целью выяснение и повышение уровня знаний студентов. На коллоквиуме обсуждаются отдельные части, разделы, темы,

вопросы изучаемого курса (обычно не включаемые в тематику семинарских и других практических учебных занятий), рефераты, проекты и другие работы обучающихся.

**Курсовая работа** – это исследование в определённой области знаний, выполняемое с использованием большого количества источников и изучающее обозначенную проблему. Старайтесь серьезно подойти к вопросу, который вы исследуете, и качественно делать курсовые работы, так как они и составят фундамент вашего диплома! Нередко преподаватели требуют защитить работу, которую вы написали, т. е. вы должны уметь кратко изложить содержание вашей работы, объяснить, почему именно эту тему вы выбрали, её актуальность. Старайтесь чётко и понятно излагать свои мысли.

Важно оформлять работу правильно, в соответствии с общим стандартом – это первое, на что обращают внимание преподаватели!

Рекомендации по оформлению работы можно получить в центре «Эвристика» (Миусская пл., 6, корпус 6, аудитория 347, 349) или на кафедре, по дисциплине которой вы готовите работу.

**Лекция** – это устное систематическое и последовательное изложение материала по какой-либо проблеме, методу, теме, вопросу и т. д. На лекциях даётся очень полезная информация, которую редко можно найти в книгах! Поэтому задавать свои вопросы лучше сразу после лекции. Умение слушать и конспектировать лекцию вырабатывается постепенно. Материал лекции закрепляется на семинарах.

**Пересдача** – вторая попытка, предоставляемая студенту, который не сдал зачет или экзамен с первого раза. На пересдаче присутствуют только студент и преподаватель, и в этом заключается ее отличие от пересдачи с комиссией. На пересдаче проверка знаний студента проходит по всему курсу дисциплины. Студенты, обучающиеся на бюджетной основе, лишаются стипендии, если попадают на пересдачу.

**Пересдача с комиссией** – форма отчетности студента, применяемая в том случае, если он со второй попытки не сдал зачет или экзамен. На комиссии присутствуют: преподаватель дисциплины, представитель кафедры, замдекана или декан.

**Промежуточная аттестация** – выполнение студентом обязательных форм отчетности для получения итоговой аттестации по дисциплине. По каждой дисциплине проводится три промежуточные аттестации. Промежуточные аттестации могут проходить в формате лабораторных и контрольных работ, тестов и пр. Если по результатам промежуточных аттестаций студент получает «ноль» баллов, то преподаватель имеет

право не допускать студента к пересдаче и в таком случае студент будет направлен на пересдачу с комиссией.

**Профком** (кабинет 225д) – организация, осуществляющая защиту интересов и социальную поддержку студентов. Здесь можно заказать льготные проездные билеты, а также узнать о различных студенческих мероприятиях, организуемых поездках, экскурсиях и вечеринках.

**Рейтинговая система** – система оценки успеваемости, предполагающая, что в течение семестра студенты за все виды выполненных заданий и работ набирают определенное число баллов, сумма которых определяет итоговую оценку, получаемую студентом в конце семестра. Студент, набравший в сумме по дисциплине менее 60 баллов (из 100 возможных), должен сдавать экзамен или зачет по всему курсу.

**Реферат** – краткое изложение содержания научной работы, книги или статьи, оформленное в виде письменного публичного доклада; доклад на заданную тему, сделанный на основе критического обзора соответствующих источников информации (научных трудов, литературы по теме). Реферат является адекватным по смыслу изложением содержания первичного текста.

**Семинар** – это практическое занятие, на котором закрепляется пройденный материал, а также даётся новая информация. В зависимости от предмета на семинарах выполняются задания или обсуждаются заранее подготовленные вопросы. Баллы за семинары иногда являются решающими при выставлении итоговых оценок, поэтому наш совет – будьте активными на семинарах и не бойтесь отвечать!

**Староста** – лицо каждой группы. Староста представляет группу перед факультетом, ведет учет присутствия студентов на лекциях и семинарах, информирует студентов об изменениях в расписании, поддерживает диалог между студентами и преподавателями, контролирует своевременное получение стипендий, проездных билетов, предоставление материальной помощи.

**Студенческий билет** – это документ, удостоверяющий статус студента. Студенческий билет является вашим пропуском в мир знаний и позволяет пользоваться библиотекой РГГУ (после наклейки штрих-кода). Также студенческий билет обеспечивает льготы, предусмотренные федеральным и региональным законодательством, и дает возможность получения скидок на посещение кинотеатров, музеев и других мест культурного досуга на всей территории России.

**Тьютор** – куратор академических групп студентов первого курса, оказывает помощь студентам в процессе адаптации к условиям университетской жизни. Тьютор знакомит студентов с Правилами внутреннего трудового распорядка и с правилами поселения в общежитие. Тьютор информирует студента о научной и студенческой жизни.

**Читальный зал** – пространство, в котором сосредоточена наиболее востребованная литература, а также значительная часть изданий, имеющихся в фонде в единственном экземпляре. Издания из читальных залов на дом не выдаются. Часть фондов читальных залов размещена в открытом доступе. Издания защищены от несанкционированного выноса специальными маркерами. Вход в читальные залы с сумками запрещен. Сумки сдаются в камеру хранения.

**Экзамен** – форма итоговой проверки знаний студентов по пройденной дисциплине. В отличие от зачётов знания на экзаменах, как устных, так и письменных, всегда оцениваются «удовлетворительно», «хорошо», «отлично». Расписание экзаменов вывешивается у деканата, а также передаётся старостам групп.

## МОСКОВСКИЕ БИБЛИОТЕКИ

Помимо библиотеки РГГУ, студенты могут обращаться в библиотеки города. Их в Москве более 4 тысяч. Здесь представлены некоторые из наиболее крупных и полезных.

**Российская государственная библиотека (РГБ)** — национальная библиотека России. Ее фонд насчитывает более 40 млн экземпляров на 247 языках народов мира.

Адрес: 101000, Москва, ул. Воздвиженка, 3/5 — 222-85-19, <http://rsl.ru>

- отдел справочно-библиографического обслуживания — 222-85-83
- отдел диссертаций и газет: г. Химки, Библиотечная ул., 15,
- отдел диссертаций — 570-03-11; отдел газет — 570-03-00

**Всероссийская государственная библиотека иностранной литературы им. М.И. Рудомино (ВГБИЛ)** насчитывает более 4,5 млн экземпляров.

Адрес: 109189, Москва, ул. Николо-Ямская, 1, <http://libfl.ru>

- справочно-библиографический отдел — 915-36-69
- запись в библиотеку — 915-35-03

**Государственная публичная историческая библиотека России (ГПИБ)** насчитывает около 4 млн экземпляров. В ГПИБ формируется фонд «нетрадиционной печати», куда входят издания различных общественных и политических организаций и движений, появившихся в нашей стране после 1985 г. В библиотеку могут записаться студенты РГГУ только следующих факультетов: архивного дела, музеологии и историко-филологического.

Адрес: 101000, Москва, Старосадский пер., 9, <http://www.shpl.ru/>

- справочно-библиографический отдел — 925-48-31
- справки записи в библиотеку — 928-05-22
- отдел периодики — 928-57-48

**Институт научной информации по общественным наукам РАН** обслуживает студентов-дипломников.

Адрес: 117418, Москва, Нахимовский пр., 22/21

- сектор научно-библиографической информации по гуманитарным наукам — 128-98-77.

**Государственная публичная научно-техническая библиотека (ГПНТБ)** создана как многоотраслевая национальная библиотека по естественным наукам и технике.

Адрес: 101031, Москва, Кузнецкий мост, 12 — 925-92-88, [www.grntb.ru](http://www.grntb.ru)

- отдел обслуживания читателей — 924-70-28

*Библиотека имеет районные отделения:*

- Каширское шоссе, 9, корпус 1 — 496-05-29
- Ленинградское шоссе, 31 — 155-81-52
- 9-я Парковая ул., 21, корпус 2 — 463-47-98

**Российская государственная библиотека по искусству** насчитывает более 1,5 млн экземпляров. Помимо книг и периодических изданий, в фонде хранятся изоматериалы, театральные программы, фотографии театральных деятелей.

Адрес: 103031, Москва, Б. Дмитровка, 8/1, [www.artlib.ru](http://www.artlib.ru)

- справочно-библиографический отдел — 292-48-92

**Научная библиотека им. А.М. Горького** Московского государственного университета им. М.В. Ломоносова, для студентов других вузов доступен только каталог.

Адрес: 119277, Москва, Воробьевы горы, МГУ, [www.uwh.lib.msu.ru](http://www.uwh.lib.msu.ru)

- отдел информационно-библиографической работы (гуманитарный профиль) — 203-36-36;
- генеральный каталог (Моховая ул., 1) — 202-86-45.

**Центральная городская публичная библиотека им. Н.А. Некрасова**

Адрес: 103104, Москва, Тверской б-р, 27/20/1, [www.mincult.isf.ru/library/MsPBN.htm](http://www.mincult.isf.ru/library/MsPBN.htm)

- справочно-библиографический отдел — 203-45-31;
- запись в библиотеку — 203-45-08

**Государственная общественно-политическая библиотека**

Фонд библиотеки насчитывает более 2 млн экземпляров книг и периодических изданий. Это одно из крупнейших собраний литературы на русском и иностранных языках по истории общественно-политических движений в России и других странах мира.

Адрес: 129256, Москва, ул. В. Пика, 4, корпус 2, [www.mincult.isf.ru/library/MsPBN.htm](http://www.mincult.isf.ru/library/MsPBN.htm)

- отдел обслуживания — 181-17-21
- справки о наличии книг в библиотеке — 181-17-05

## ПОЛЕЗНЫЕ ТЕЛЕФОНЫ

<b>Справочная информация</b>	Миусская пл., 6, корп. 6
Первичный справочный телефон РГГУ	(495) 250-61-18 rggu@rsuh.ru
Ректорат РГГУ	(495) 250-69-10
<b>Управление делами</b>	Миусская пл., 6, корп. 6
Начальник Артамонова Ирина Леонидовна	кабинет 122 (495) 250-62-81
Специалисты управления делами РГГУ	(495) 250-61-18 (495) 250-67-00
<b>Управление кадров</b>	Миусская пл., 6, корп. 6
Начальник Назарова Наталья Николаевна	кабинет 118 (495) 250-62-51
Специалист (по работе со студентами) Федорова Алёна Алексеевна	кабинет 116 (495) 250-66-31
<b>Бухгалтерия РГГУ</b>	Миусская пл., 6, корп. 6
Ведущий бухгалтер (по работе со студентами) Андрианова Светлана Андреевна	кабинет 121а (495) 250-62-06
<b>Учебное управление</b>	Миусская пл., 6, корп. 6
Начальник Солянкина Любовь Николаевна	кабинет 225 (495) 250-63-10
Заместитель начальника Погудаева Марина Юрьевна	кабинет 225 (495) 250-65-64
Заместитель начальника Киор Виктор Борисович	кабинет 225 (495) 250-65-49
Начальник отдела производственной практики Козлова Наталья Александровна	кабинет 228а (495) 250-62-36
<b>Управление платных образовательных услуг</b>	Миусская пл., 6, корп. 7
Начальник Тимофеева Татьяна Александровна	кабинет 160 (495) 250-66-25
Ведущий юрист-консульт Алпетыян Дмитрий Артемович	кабинет 155 (495) 250-65-98
<b>Управление по работе со студентами</b>	Миусская пл., 6, корп. 7 <a href="http://student.rggu.ru">http://student.rggu.ru</a>
Начальник Болквадзе Ираклий Ревазович	кабинет 264 (495) 250-66-33

Руководитель отдела по социальным вопросам студентов Балашов Максим Николаевич	кабинет 226 (495) 250-63-99
Начальник отдела по воспитательной работе Кожарина Людмила Александровна	кабинет 262 (495) 250-66-15
Начальник отдела по работе с выпускниками Сальников Андрей Андреевич	кабинет 163 (499) 973-42-42
Начальник отдела по организационной работе со студентами Репин Иван Сергеевич	кабинет 260 (499) 973-44-56
<b>Профком студентов и аспирантов РГГУ</b>	Миусская пл., 6, корп. 7
Председатель Заречнев Андрей Викторович	кабинет 225д (499) 973-43-05
<b>Управление маркетинговой и рекламной деятельности</b>	Миусская пл., 6, корп. 5
Начальник Шевченко Дмитрий Анатольевич	кабинет 231 (495) 250-64-72
<b>Служба содействия занятости</b>	Миусская пл., 6, корп. 2
Руководитель Шевченко Дмитрий Анатольевич	кабинет 112 (495) 250-63-63 job@rggu.ru
Ведущий специалист Климова Ольга Романовна	
Психолог-профконсультант Фролова Людмила Николаевна	
Специалист по работе со студентами Жаворонкова Екатерина Александровна	

## ИНСТИТУТЫ

<b>ИСТОРИКО-АРХИВНЫЙ ИНСТИТУТ</b>	ул. Никольская, 15 <a href="http://iai.rsu.ru">http://iai.rsu.ru</a>
Директор Безбородов Александр Борисович	кабинет 20 (495) 621-41-69
Заместитель директора по новым образовательным технологиям Алексеева Елена Викторовна	кабинет 39 (495) 625-93-12
Заместитель директора по международной деятельности Павленко Ольга Вячеславовна	Миусская пл., 6, корп. 1 кабинет 610 (495) 250-65-65 Миусская пл., 6, корп. 7 кабинет 271 (495) 250-65-22

<b>Факультет архивного дела</b>	ул. Никольская, 15
Декан Бурова Елена Михайловна	кабинет 20 (495)621-43-14
Заместитель декана о работе со студентами Ковалева Марина Дмитриевна	кабинет 39 (495) 625-93-12
Деканат	кабинет 9 (495) 625-50-19
Кафедра истории России Средневековья и раннего нового времени Юрганов Андрей Львович	кабинет 7 (495) 625-37-78
Кафедра истории России нового времени Логунов Александр Петрович	кабинет 24 (495) 625-67-69
Кафедра истории России новейшего времени Безбородов Александр Борисович	кабинет 17 (495) 624-40-89
Кафедра всеобщей истории Басовская Наталия Ивановна	кабинет 10 (495) 698-37-92
Кафедра источниковедения и вспомогательных исторических дисциплин Румянцева Марина Федоровна	кабинет 34 (495) 606-01-48
Кафедра истории и организации архивного дела Старостин Евгений Васильевич	кабинет 30 (495) 625-53-93
Кафедра архивоведения Бурова Елена Михайловна	кабинет 31 (495) 625-36-20
Кафедра археографии Афиани Виталий Юрьевич	кабинет 31 (495) 625-36-20
Кафедра иностранных языков Халилова Людмила Ахметовна	кабинет 28 (495) 621-25-76
<b>Отделение краеведения и историко-культурного туризма</b>	ул. Никольская, 15
Кафедра региональной истории и краеведения Козлов Владимир Фотиевич	кабинет 43 (495) 625-93-12
Кафедра москвоведения Шмидт Сигурд Оттович	кабинет 39 (495) 625-93-12
<b>Факультет документоведения</b>	ул. Никольская, 15
Декан Архипова Татьяна Григорьевна Заместитель декана по работе со студентами Галиева Диана Сагидовна	кабинет 15 (495) 621-42-84
Деканат	кабинет 13 (495) 628-47-36

Кафедра документоведения Кузнецова Татьяна Вячеславовна	кабинет 35 (495) 621-06-78 Миусская пл., 6, корп. 7 кабинет 151 (495) 250-67-78
Кафедра автоматизированных систем документационного обеспечения управления Ларин Михаил Васильевич	кабинет 4 (495) 628-52-97
Кафедра истории государственных учреждений и общественных организаций Архипова Татьяна Григорьевна	кабинет 11 (495) 606-01-19
<b>Факультет технотронных архивов и документов</b>	ул. Никольская, 7/9 <a href="http://ftad.ru">http://ftad.ru</a>
Декан Магидов Владимир Маркович	кабинет 6 (495) 698-33-89
Заместитель декана по работе со студентами Ткаченко Алла Викторовна	кабинет 3 (495) 698-36-23
Деканат	кабинет 3 (495) 698-36-23
Кафедра аудиовизуальных документов и архивов Магидов Владимир Маркович	кабинет 7 (495) 698-34-64
Кафедра научно-технических и экономических документов и архивов Кюнг Павел Алексеевич	кабинет 18 (495) 698-28-52
Кафедра электронных документов, архивов и технологий Гарскова Ирина Марковна	кабинет 20 (495) 698-28-52
<b>Факультет истории, политологии и права</b>	ул. Никольская, 7/9 <a href="http://fipp.ru">http://fipp.ru</a>
Декан Логунов Александр Петрович	кабинет 1 (495) 698-44-44
Заместитель декана по работе со студентами Нарсия Гоча Мегонаевич	кабинет 3 (495) 698-44-44
Деканат Руководитель деканата Кузнецова Марина Алексеевна	кабинет 7 (495) 698-34-60
Методист второго высшего образования Бурдаков Денис Александрович	кабинет 7 (495) 698-34-60
Кафедра теоретической и прикладной политологии Зиминова Валентина Дмитриевна	ул. Никольская, 11 кабинет 203 (495) 606-01-38
Кафедра истории и теории государства и права Рязанов Евгений Енкирович	кабинет 203 (495) 606-01-38

Кафедра культуры, мира и демократии Логунов Александр Петрович	ул. Никольская, 15 кабинет 24 (495) 625-67-69
Кафедра теории и практики общественных связей Клягин Сергей Вячеславович	кабинет 7 (495) 698-38-05
Кафедра социальных коммуникаций и технологий Маиклсон Виктор Михайлович	кабинет 16 (495) 698-35-23
Кафедра современного Востока Кортаев Андрей Витальевич	ул. Никольская, 11 кабинет 202 (495) 698-45-06
Кафедра истории и теории исторической науки Барышева Елена Владимировна	ул. Никольская, 24 кабинет 24 (495) 625-67-69
<b>Отделение международных отношений</b>	ул. Никольская, 15 rggumo.3dn.ru
Руководитель отделения Павленко Ольга Вячеславовна	Миусская пл., 6, корп. 1 кабинет 610, (495) 250-65-65
Деканат дневного отделения Волкова Елена Нероновна Макаревич Ольга Венедиктовна	кабинет 21 (495) 698-36-48 (495) 606-01-65
Деканат вечернего отделения Лапшина Александра Владимировна	кабинет 21 (495) 698-36-48
Деканат второго высшего образования Богатырь Наталья Викторовна	кабинет 21 (495) 698-36-48
<b>ИНСТИТУТ ЭКОНОМИКИ, УПРАВЛЕНИЯ И ПРАВА</b>	Миусская пл., 6, корп. 7
Директор Архипова Надежда Ивановна	кабинет 248 (495) 250-65-39
Заместитель директора Седова Ольга Леонидовна	кабинет 232 (495) 250-64-90
<b>Факультет управления</b>	Миусская пл., 6, корп. 7
Декан Архипова Надежда Ивановна	кабинет 248 (495) 250-65-39
Заместитель декана по работе со студентами Славникова Елена Юрьевна	кабинет 256 (495) 250-67-08
Деканат дневного отделения Джавршян Нана Размиковна	кабинет 368 (495) 250-62-94
Деканат 2-го высшего образования Папивина Татьяна Ивановна	кабинет 368 (495) 250-64-91
Деканат вечернего и заочного отделений Макарова Антонина Ивановна	кабинет 368 (495) 250-69-97

Кафедра организационного развития Архипова Надежда Ивановна	кабинет 256 (495) 250-67-08
Кафедра гос. и муниципального управления Зеленин Дмитрий Вадимович	кабинет 401 (495) 250-71-82
Кафедра управления Овчинникова Наталья Викторовна	кабинет 366 (495) 250-63-35
Кафедра маркетинга и рекламы Шевченко Дмитрий Анатольевич	кабинет 249 (495) 250-63-90
Кафедра моделирования в экономике и управлении Кульба Владимир Васильевич	кабинет 258 (495) 250-68-55
<b>Экономический факультет</b>	Миусская пл., 6, корп. 7
Декан Нестеренко Юлия Николаевна	кабинет 235 (495) 250-68-60
Заместитель декана по работе со студентами Джавадова Светлана Александровна	кабинет 408 (495) 250-67-83
Заместитель декана по работе со студентами Черниченко Тамара Анатольевна	кабинет 242 (495) 250-69-52
Заместитель декана по научной работе Зубов Ярослав Олегович	кабинет 242 (495) 250-69-52
Деканат дневного отделения Гречко Наталья Витальевна	кабинет 232 (495) 250-65-87
Деканат вечернего и заочного отделений и 2-го высшего образования Сулова Наталья Ивановна	кабинет 234 (495) 250-69=33
Кафедра экономических теорий Шамхалов Феликс Имирасланович	кабинет 373 (495) 250-65-21
Кафедра финансов и кредита Нестеренко Юлия Николаевна	кабинет 240, 242 (495) 250-69-52
Кафедра мировой экономики Гельвановский Михаил Иванович	кабинет 243, 245 (495) 250-61-37
<b>Юридический факультет</b>	Миусская пл., 6, корп. 7
Декан Тимофеев Станислав Владимирович	кабинет 251 (495) 250-69-59
Заместитель декана по работе со студентами Левчук Сергей Владимирович	кабинет 371 (495) 250-64-52
Деканат дневного отделения Маркина Марина Сергеевна	кабинет 372 (495) 250-64-76
Деканат вечернего и заочного отделений Тарабрина Наталья Валентиновна	кабинет 372 (499) 973-40-19
Кафедра международного права Тиунов Олег Иванович	кабинет 409 (495) 250-66-46

Кафедра публичного права Бежанов Валерий Оганезович	кабинет 369 (495) 250-62-77 (499) 973-40-63
Кафедра частного права Косякова Наталия Ивановна	кабинет 364 (495) 250-68-32
Кафедра уголовного права и процесса Ветров Николай Иванович	кабинет 402 (495) 250-61-55
Кафедра гражданского процесса Астахов Павел Алексеевич	кабинет 407 (495) 250-77-62
Кафедра финансового права Тимофеев Станислав Владимирович	кабинет 404, 406 (495) 250-68-42
<b>ИНСТИТУТ ИНФОРМАЦИОННЫХ НАУК И ТЕХНОЛОГИЙ БЕЗОПАСНОСТИ</b>	ул. Кировоградская, 25, корп. 2
Директор Кравченко Вадим Борисович	кабинет 4 (495) 388-08-88
Заместитель директора по работе со студентами Самара Галина Николаевна	кабинет 5 (495) 388-08-81
Кафедра фундаментальной и прикладной математики Максимов Валерий Михайлович	кабинет 8 (495) 250-64-93
Кафедра общей информатики Баранович Андрей Евгеньевич	Миусская пл., 6, корп. 3, кабинет 206 (499) 973-46-30
Кафедра иностранных языков Ляшенко Марина Анатольевна	кабинет 54 (495) 388-12-06
<b>Факультет защиты информации</b>	ул. Кировоградская, 25, корп. 2
Декан Некраха Андрей Вячеславович	кабинет 5 (495) 250-67-14
Деканат	кабинет 5 (495) 388-08-81
Кафедра методологии защиты информации Мецатунян Михаил Владимирович	кабинет 52 (495) 387-21-58
Кафедра организационно-правовой защиты информации Виталиев Георгий Викторович	кабинет 43 (495) 388-12-33
Кафедра инженерно-технической защиты информации Кравченко Вадим Борисович	кабинет 28 (495) 387-20-18
Кафедра компьютерной безопасности Грушо Александр Александрович	кабинет 21 (495) 250-66-99

<b>Факультет информатики</b>	ул. Кировоградская, 25, корп. 2
Декан Сатунина Анна Евгеньевна	кабинет 2 (495) 388-43-55
Деканат	кабинет 2 (495) 388-43-44
Кафедра математических методов обработки информации Клетин Виктор Александрович	кабинет 15 (495) 388-43-55
Кафедра программной инженерии Соколов Сергей Михайлович	кабинет 36 (495) 388-44-33
Кафедра информационных технологий Лекае Владимир Алексеевич	кабинет 20 (495) 388-40-66
<b>ИНСТИТУТ ЛИНГВИСТИКИ</b>	Миусская пл., 6, корп. 2 <a href="http://il.rsuh.ru">http://il.rsuh.ru</a>
Директор Кронгауз Максим Анисимович	кабинет 304 (495) 250-61-40
Заместитель декана по работе со студентами Мансурова Оксана Юрьевна	кабинет 208, 210 (495) 250-63-03
Заместитель декана по научной работе Подлеская Вера Исааковна	кабинет 217 (499) 973-47-55
Учебная часть Смирнова Наталья Андреевна	кабинет 308 (495) 250-65-60
<b>Факультет теоретической и прикладной лингвистики</b>	Миусская пл., 6, корп. 2
Декан Шаронов Игорь Алексеевич	кабинет 315 (495) 250-64-46
Кафедра теоретической и прикладной лингвистики Гиндин Сергей Иосифович	кабинет 302, 314 (495) 250-63-67 (499) 973-40-09
Кафедра древних языков Златинский Роман Николаевич	кабинет 305 (499) 973-40-82
Кафедра восточных языков Рукодельникова Мария Борисовна	кабинет 203, 204 (495) 250-66-77 (499) 973-40-44
Кафедра европейских языков Бузина Татьяна Вячеславовна	кабинет 318 (495) 250-63-26 (499) 973-40-22
Кафедра русского языка Кронгауз Максим Анисимович	кабинет 304, 315 (495) 250-64-46 (495) 250-61-40 (499) 973-42-18

<b>ИНСТИТУТ ФИЛОЛОГИИ И ИСТОРИИ</b>	Миусская пл., 6, корп. 7 <a href="http://ifi.rsuh.ru">http://ifi.rsuh.ru</a>
Директор Шкаренков Павел Петрович	кабинет 279 (495) 250-64-10
Учебная часть Полковникова Ирина Васильевна	кабинет 285 (495) 250-65-40
<b>Историко-филологический факультет</b>	Миусская пл., 6, корп. 7
Декан Шкаренков Павел Петрович	кабинет 279 (495) 250-64-10
Заместитель декана по работе со студентами Забавина Алевтина Васильевна	кабинет 269а (495) 250-64-07
Деканат Ледяева Вера Владимировна	кабинет 285 (495) 250-65-40
Кафедра истории русской классической литературы Магомедова Дина Махмудовна	кабинет 269 (499) 973-43-47
Кафедра истории русской литературы новейшего времени Бак Дмитрий Петрович	кабинет 152 (495) 250-64-95
Кафедра сравнительной истории литератур Шайтанов Игорь Олегович	кабинет 282 (495) 250-61-15
Кафедра теоретической и исторической поэтики Тюпа Валерий Игоревич	кабинет 278 (495) 250-68-44
Кафедра английской филологии Алябьева Людмила Анатольевна	кабинет 284 (495) 250-67-93
Кафедра германской филологии Кемпер Дирк	кабинет 263 (499) 973-40-13
Кафедра романской филологии Ушенина Яна Анатольевна	корп. 7, кабинет 274 (495) 250-71-86
Кафедра славистики и центральноевропейских исследований Ковтун Елена Николаевна	кабинет 270 (495) 250-65-53
Кафедра истории театра и кино Макарова Галина Витальевна	кабинет 283 (495) 250-67-21
Кафедра теории и практики перевода Рейнгольд Наталья Игоревна	кабинет 287 (495) 250-69-92
<b>ИНСТИТУТ ВОСТОЧНЫХ КУЛЬТУР И АНТИЧНОСТИ</b>	Миусская пл., 6, корп. 1 <a href="http://ivka.rsuh.ru">http://ivka.rsuh.ru</a>
Директор Смирнов Илья Сергеевич	кабинет 408 (495) 250-69-94
Учебная часть Веснина Светлана Викторовна	кабинет 420 (495) 250-66-81

Кафедра истории и филологии Древнего Востока Старостин Георгий Сергеевич	кабинет 411 (495) 250-62-12
Кафедра истории и филологии Дальнего Востока Старостин Георгий Сергеевич	кабинет 407 (495) 250-61-83
Кафедра истории и филологии Центральной и Южной Азии Заведующий Русанов Максим Альбертович	кабинет 409 (495) 250-61-88
Кафедра классической филологии Гринцер Николай Павлович	кабинет 418 (495) 250-69-38
Кафедра истории Древнего мира Шкаренков Павел Петрович	кабинет 415 (495) 250-63-18
<b>ИНСТИТУТ ПСИХОЛОГИИ ИМ. Л.С. ВЫГОТСКОГО</b>	Миусская пл., 6, корп. 2 <a href="http://psychology.rsuh.ru">http://psychology.rsuh.ru</a>
Директор Кравцова Елена Евгеньевна	корп. 7, кабинет 438 (495) 250-61-47
Заместитель директора по научной работе Спиридонов Владимир Феликсович	корп. 2, кабинет 603 (495) 250-66-32
Заместитель директора по учебно-методической работе Петухова Ирина Александровна	корп. 7, кабинет 397 (495) 251-36-96
Заместитель директора по воспитательной работе Перевощикова Галина Степановна	корп. 7, кабинет 399Б (499) 973-43-44
<b>Факультет психологии</b>	Миусская пл., 6, корп. 7
Декан Разина Наталья Викторовна	кабинет 399 в (495) 251-38-19
Учебная часть Полякова Наталья Николаевна	кабинет 392 (499) 973-42-15 nanik1971@rambler.ru
Кафедра психологии личности Кравцов Геннадий Григорьевич	кабинет 393 (495) 251-64-16
Кафедра общих закономерностей развития психики Акимова Маргарита Константиновна	корп. 2, кабинет 603 (495) 250-66-32
Кафедра теории и истории психологии Кудрявцев Владимир Товиевич	кабинет 266а (499) 973-41-12
Кафедра психологического консультирования Дерябо Сергей Дмитриевич	кабинет 397 (495) 250-61-66
<b>Факультет социальной психологии и педагогики</b>	Миусская пл., 6, корп. 7
Декан Ховрина Гелена Борисовна	кабинет 399 в (495) 250-87-73
Учебная часть	кабинет 392 (499) 973-45-89
Кафедра проектирующей психологии Кравцова Елена Евгеньевна	кабинет 397 (495) 250-61-66

Кафедра педагогической психологии Шабельников Виталий Константинович	корп. 2, кабинет 705 (495) 250-65-29
Кафедра социальной психологии Белинская Елена Павловна	кабинет 399 (495) 251-53-58
<b>Факультет медицинской психологии</b>	Миусская пл., 6, корп. 7
Декан Новикова Татьяна Сергеевна	кабинет 438 (495) 251-53-58
Учебная часть Белошапкина Ирина Викторовна	кабинет 392 (499) 973-45-89
Кафедра дифференциальной психологии и психофизиологии Марютина Татьяна Михайловна	корп. 2, кабинет 317 (495) 250-66-44
Кафедра нейро- и патопсихологии Жиляев Андрей Геннадиевич	кабинет 395 (495) 251-53-58
Кафедра специальной психологии Мишина Галина Александровна	кабинет 266а (499) 973-41-12
<b>Вечернее отделение</b>	Миусская пл., 6, корп. 7
Методист	(499) 973 45-89
<b>ИНСТИТУТ МАССМЕДИА</b>	Миусская пл., 6, корп. 6 <a href="http://media.rsuh.ru">http://media.rsuh.ru</a>
Директор Института Сванидзе Николай Карлович	кабинет 537 (495) 250-68-01
Помощник руководителя Абакумова Екатерина Артемовна	кабинет 537 (499) 250-68-01
<b>Факультет журналистики</b>	Миусская пл., 6, корп. 6
Декан Шульцман Петр Эрикович	кабинет 537 (499) 973-40-15
Заместитель декана Макарова Наталья Яковлевна	кабинет 534 а (495) 250-63-50
Заместитель декана по работе со студентами Бит-Юнан Юрий Геваргисович	кабинет 530 (499) 973-40-69
Деканат	кабинет 534б (499) 973-40-37
Кафедра журналистики Сванидзе Николай Карлович	кабинет 525 (495) 250-61-61
Кафедра телевизионных, радио- и Интернет-технологий Ростова Нина Владимировна	кабинет 535 (499) 973-42-36
Кафедра литературной критики Одесский Михаил Павлович	кабинет 530 (499) 973-40-69

<b>ИНСТИТУТ НОВЫХ ОБРАЗОВАТЕЛЬНЫХ ТЕХНОЛОГИЙ И ИНФОРМАТИЗАЦИИ</b>	Миусская пл., 6, корп. 6 <a href="http://inot.rsuh.ru">http://inot.rsuh.ru</a>
Директор Кувшинов Сергей Викторович	кабинет 526 (495) 250-69-75
Заместитель директора Андрианова Марина Сергеевна	кабинет 526 (495) 250-69-75
Заместитель директора Марихина Валентина Павловна	кабинет 519 (495) 250-68-71

## ФАКУЛЬТЕТЫ

<b>Факультет истории искусства</b>	Миусская пл., 6, корп. 6 <a href="http://fii.rsuh.ru/">http://fii.rsuh.ru/</a>
Декан Баканова Ирина Викторовна	кабинет 602 (495) 250-69-08
Заместитель декана по учебной работе Лукичева Красимира Любеновна	корп. 5, кабинет 306 (495) 250-66-88
Заместитель декана по научной работе Яценко Сергей Анатольевич	корп. 5, кабинет 306 (495) 250-66-88
Заместитель декана по работе со студентами Кулакова Элеонора Вячеславовна	кабинет 310 (495) 250-67-74
Деканат	кабинет 301 (495) 250-69-25
Кафедра музеологии Сундиева Аннэта Альфредовна	корп. 5, кабинет 309 (495) 250-68-82
Кафедра истории и теории культуры Зверева Галина Ивановна	корп. 5, кабинет 302 (495) 250-68-27
Кафедра реставрации Каменева Татьяна Ефимовна	кабинет 903 (495) 250-61-44
Высшая школа реставрации Постникова Ольга Николаевна	корп. 2, кабинет 902 (499) 973-44-01
Кафедра всеобщей истории искусств Лукичева Красимира Любеновна	корп. 5, кабинет 306 (495) 250-66-88
Кафедра творчества Коробков Сергей Николаевич	корп. 5, кабинет 108 (499) 973-40-02
Учебно-научный центр «История и экранная культура» Шемякин Андрей Михайлович	корп. 5, кабинет 311 (499) 973-42-55 <a href="http://artdesign.rsuh.ru">http://artdesign.rsuh.ru</a>

Учебный центр «Арт-дизайн» Директор Волкова Галина Викторовна Документовед Анисимова Ольга Геннадьевна	корп. 7, кабинет 376 (495) 250-61-63
Учебно-научный центр по изучению культуры и искусства XX в. имени А.Г. Тышлера Светляков Кирилл Александрович	корп. 6, кабинет 602 (495) 250-69-08
<b>Философский факультет</b>	Миусская пл., 6, корп. 7 <a href="http://ff-rggu.ru/">http://ff-rggu.ru/</a>
Декан Губин Валерий Дмитриевич	кабинет 383 (495) 250-65-10
Заместитель декана Ершова Любовь Сергеевна	кабинет 383 (495) 250-67-89
Деканат Киппен Марина Анисимовна	кабинет 385 (495) 250-67-89
Кафедра зарубежной философии Губин Валерий Дмитриевич	кабинет 385 (495) 250-65-10
Кафедра истории отечественной философии Сербиненко Вячеслав Владимирович	кабинет 389 (495) 250-62-44
Кафедра современных проблем философии Филатов Владимир Петрович	кабинет 387 (495) 250-62-44
Кафедра социальной философии Ивахненко Евгений Николаевич	кабинет 387 (495) 250-62-44
<b>Социологический факультет</b>	Миусская пл., 6, корп. 7 <a href="http://soc.rsuh.ru">http://soc.rsuh.ru</a>
Декан Тощенко Жан Терентьевич	кабинет 379 (499) 973-42-12
Заместитель декана по работе со студентами Белова Наталья Ильинична	кабинет 380 (495) 250-61-54
Заместитель декана по учебной работе Воробьева Ирина Владимировна	кабинет 379 (499) 973-42-12
Деканат	кабинет 379 (495) 250-66-21
Кафедра теории и истории социологии Тощенко Жан Терентьевич	кабинет 386 (499) 973-41-04
Кафедра прикладной социологии Левичева Валентина Федоровна	кабинет 384 (499) 973-41-06
Кафедра политической социологии Великая Наталья Михайловна	кабинет 383 (499) 973-41-06

## ОБЩЕУНИВЕРСИТЕТСКИЕ КАФЕДРЫ

<b>Кафедра изучения стран постсоветского зарубежья</b>	Миусская пл., 6, корп. 6
Заведующий Пивовар Ефим Иосифович	кабинет 424 (495) 250-66-93
<b>Кафедра мировой политики и международных отношений</b>	Миусская пл., 6, корп. 7
Заведующий Минаев Валерий Владимирович	кабинет 271 (495) 250-65-22
<b>Кафедра гендерных исследований</b>	Миусская пл., 6, корп. 7
Заведующая Швецова Людмила Ивановна	кабинет 334 (495) 250-67-53
<b>Кафедра истории науки</b>	Миусская пл., 6, корп. 3
Заведующий Воронков Юрий Сергеевич	кабинет 105 (495) 250-62-87 (499) 973-44-04
<b>Кафедра английского языка</b>	Миусская пл., 6, корп. 5
Заведующая Петрова Ирина Владимировна	кабинет 202-203 (495) 250-65-05
<b>Кафедра немецкого языка</b>	Миусская пл., 6, корп. 5
Заведующая Катаева Алмазия Гаррафовна	кабинет 204 (495) 250-67-65
<b>Кафедра французского языка</b>	Миусская пл., 6, корп. 5
Заведующая Горбачева Екатерина Юрьевна	кабинет 210 (495) 250-62-05
<b>Кафедра прикладных иностранных языков</b>	Миусская пл., 6, корп. 7
Заведующая Савельева Галина Николаевна	кабинет 258 (495) 250-65-69
<b>Кафедра физического воспитания</b>	ул. Кировоградская, 25
Заведующая Захарова Наталья Алексеевна	кабинет 37 (495) 388-08-44
<b>Курсы по подготовке к сдаче сертификацион- ных экзаменов по английскому языку</b>	Миусская пл., 6, корп. 5
Директор Смирнова Галина Вячеславовна	кабинет 202 (495) 250-65-05
<b>Группа гражданской обороны</b>	Миусская пл., 6, корп. 7
Руководитель Велова Наталья Львовна	кабинет 151а (495) 250-64-32

## ОБЩЕУНИВЕРСИТЕТСКИЕ ЦЕНТРЫ

<b>Учебно-научный центр социальной антропологии</b>	Миусская пл., 6, корп. 2
Директор Тишков Валерий Александрович	кабинет 519 (499) 973-40-94
Заместитель руководителя Артемова Ольга Юрьевна	кабинет 519 (499) 973-40-94
Учебно-методический кабинет Заведующий Хвастунова Наталья Михайловна	кабинет 516 (499) 973-40-94
<b>Учебно-научный центр изучения религий</b>	Миусская пл., 6, корп. 2
Руководитель Шабуров Николай Витальевич	кабинет 1002 (495) 250-66-70
Деканат	(495) 250-63-40

## МЕЖДУНАРОДНЫЕ УЧЕБНО-НАУЧНЫЕ ЦЕНТРЫ

<b>Российско-французский центр исторической антропологии им. Марка Блока</b>	Миусская пл., 6, корп. 7
Директор Уваров Павел Юрьевич	кабинет 147 (499) 973-48-90
Заместитель директора Ткаченко Юлия Витальевна	кабинеты 147, 149 (499) 973-48-90 tjulia@mail.ru
<b>Учебно-научный центр «Москва – Квебек»</b>	Миусская пл., 6, корп. 7
Заместитель директора Исаева Екатерина Васильевна	кабинет 363, 365 (495) 250-69-29 eka.isaeva@mail.ru
<b>Российско-шведский учебно-научный центр</b>	Миусская пл., 6, корп. 7
Салычева Тамара Алексеевна Дубовицкая Марина Олеговна	кабинет 351, 355 (495) 250-66-62 факс (499) 973-40-58 svenskce@mail.ru
<b>Российско-американский учебно-научный центр</b>	Миусская пл., 6, корп. 6 <a href="http://amcenter.rsuh.ru">http://amcenter.rsuh.ru</a>
МакГраф Трой	кабинет 415 (495) 250-68-62 amcenter@rsuh.ru

<b>Российско-американский учебно-научный центр библеистики и иудаики</b>	Миусская пл., 6, корп. 1
Исполнительный директор Куповецкий Марк Семенович	кабинет 605 (495) 250-64-70 judaica_mark@mail.ru
<b>Учебно-научный мезоамериканский центр им. Ю.В.Кнозорова</b>	ул. Никольская, 11
Ершова Галина Гавриловна	кабинет 201 698-45-06 mesoamerica@mail.ru
<b>Кабинет иранской культуры</b>	Миусская пл., 6, корп. 2
Заведующий Башарин Павел Викторович	кабинет 506-508 (499) 973-40-81 pbasharin@yandex.ru
<b>Институт Конфуция</b>	Миусская пл., 6, корп. 3 <a href="http://confucius-institute.ru">http://confucius-institute.ru</a>
Директор Ивченко Тарас Викторович	кабинет 202а (499) 973-40-68 pbasharin@yandex.ru
<b>Центр языков и культур Бенилюкса</b>	Миусская пл., 6, корп. 5
Директор Рапопорт Игорь Михайлович	кабинет 424 (495) 250-66-93 amgc@bk.ru
<b>Российско-швейцарский учебно-научный центр</b>	Миусская пл., 6, корп. 2
Директор Соколов Дмитрий Николаевич	кабинет 356 (495) 250-68-92
<b>Высшая школа европейских культур</b>	Миусская пл., 6, корп. 7
Руководитель Клаус Вашик	кабинет 175 (499) 973-41-15 (495) 250-61-29
Заместитель директора Кудрявцева Валерия Юрьевна	кабинет 170 (499) 973-44-67
<b>Российско-итальянский учебно-научный центр</b>	Миусская пл., 6, корп. 7
Директор Муравьева Галина Даниловна Говорухо Роман Алексеевич	кабинет 359, 361 (495) 250-69-42 asergeev1@list.ru

<b>Учебно-научный центр египтологии им. В.С. Голенищева</b>	Миусская пл., 6, корп. 7 http://egyptcenter.narod.ru
Руководитель Кормышева Элеонора Ефимовна	кабинет 358 (499) 973-40-28 egypto@mail.ru volxa89@mail.ru
<b>Российско-турецкий учебно-научный центр</b>	Миусская пл., 6, корп. 2
Директор Васильев Дмитрий Дмитриевич Абдуллаева Вефа	кабинет 208-210 (495) 250-63-14 turkish@gmail.com dmivas46@mail.ru vefaabdullayeva@yandex.ru
<b>Российско-германский учебно-научный центр</b>	Миусская пл., 6, корп. 6
Директор Ростиславлева Наталья Васильевна	кабинет 504-506 (495) 250-61-64

## ДОПОЛНИТЕЛЬНОЕ ОБРАЗОВАНИЕ ДЛЯ СТУДЕНТОВ

<b>Государственный институт повышения квалификации и профессиональной переподготовки специалистов</b>	Миусская пл., 6, корп. 1
Директор Дарвин Михаил Николаевич	кабинет 506 (495) 250-61-57
<b>Колледж иностранных языков</b>	Миусская пл., 6, корп. 5
Руководитель Причесняев Виктор Юрьевич	кабинет 43 (499) 973-43-16
<b>Гуманитарный колледж</b>	Миусская пл., 6, корп. 3
Директор Гришунькина Марина Геннадьевна	кабинет 207 (495) 250-65-59

## НАУЧНАЯ БИБЛИОТЕКА И МУЗЕЙНЫЙ ЦЕНТР

<b>НАУЧНАЯ БИБЛИОТЕКА</b>	Миусская пл., 6, корп. 6
Директор Батова Людмила Львовна	кабинет 323 (495) 250-67-87
<b>Абонемент</b>	
Заведующая Чернышева Надежда Сергеевна	кабинет 320 (495) 250-63-13

<b>Читальный зал</b>	
Заведующая Романова Татьяна Васильевна	кабинет 610 (495) 250-65-82
<b>Медиатека</b>	
Заведующая Крылова Людмила Евгеньевна	кабинет 610 (495) 250-61-48
<b>Отдел платных услуг</b>	
Заведующая Самойленко Татьяна Петровна	кабинет 621, 623 (495) 250-65-79
<i>Ксерокопирование, цифровая печать, брошюровка...</i>	
<b>Филиал библиотеки в Историко-архивном институте</b>	ул. Никольская, 15
Заведующий Иванов Виталий Сергеевич	кабинет 82 (495) 698-37-70
<b>Филиал библиотеки Института информационных наук и технологий безопасности</b>	ул. Кировоградская, 25
Главный библиотекарь Янбакова Галина Маликовна	кабинет 45, 46 (495) 388-44-63
<b>МУЗЕЙНЫЙ ЦЕНТР</b>	Миусская пл., 6, корп. 6
Директор Баканова Ирина Викторовна	кабинет 601 (495) 250-69-08

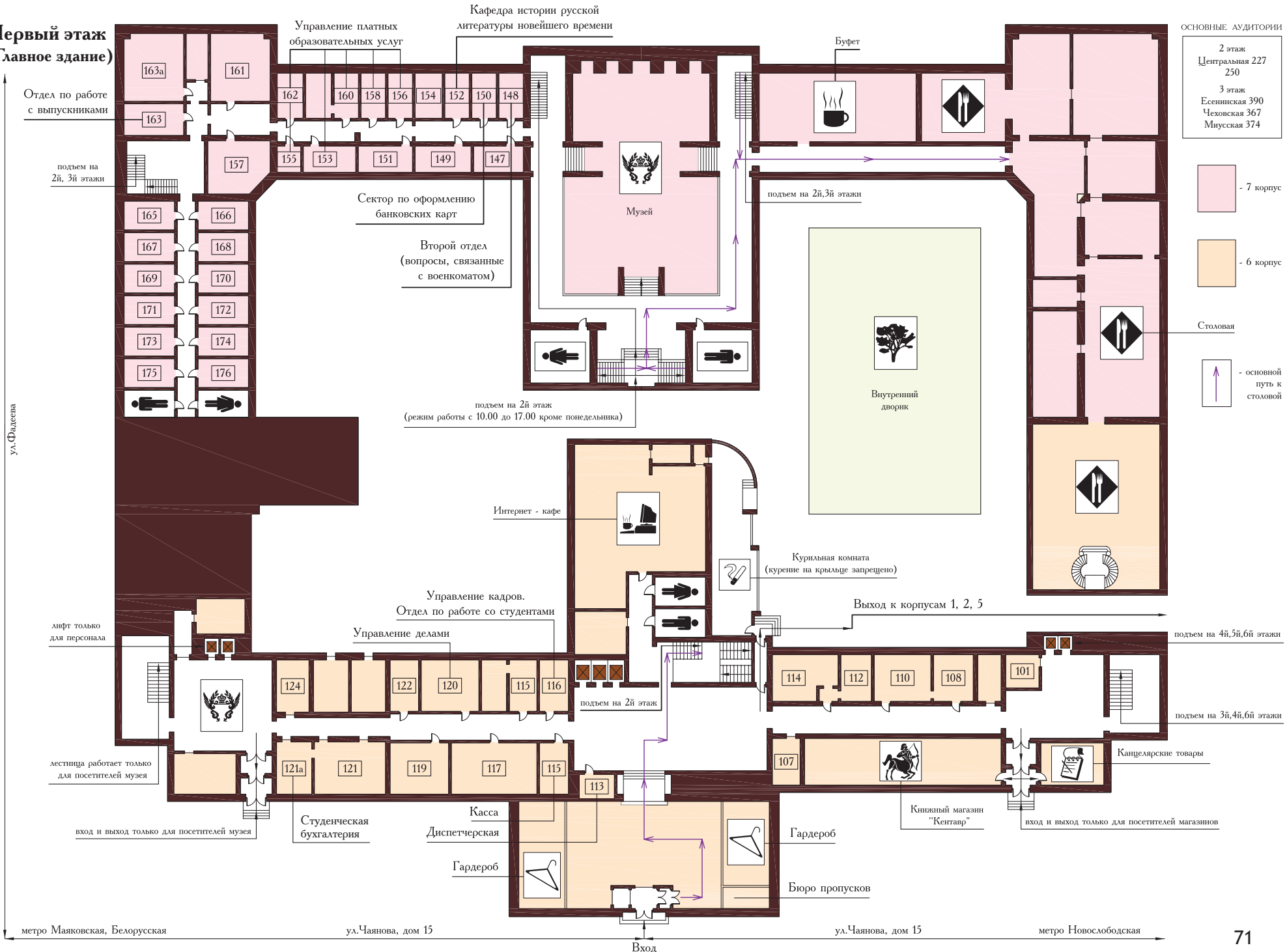
## СОЦИАЛЬНО-БЫТОВЫЕ ПОДРАЗДЕЛЕНИЯ

<b>Медпункт</b>	Миусская пл., 6, корп. 2
Фельдшер Петрова Татьяна Николаевна	кабинет 105 (495) 250-66-56
<b>Общежитие</b>	ул. Кировоградская, 25
Заведующая комендант Антоненко Ирина Григорьевна	кабинет 1а (495) 388-43-36
Паспортист Давыдова Татьяна Васильевна	кабинет 9а (495) 388-43-66

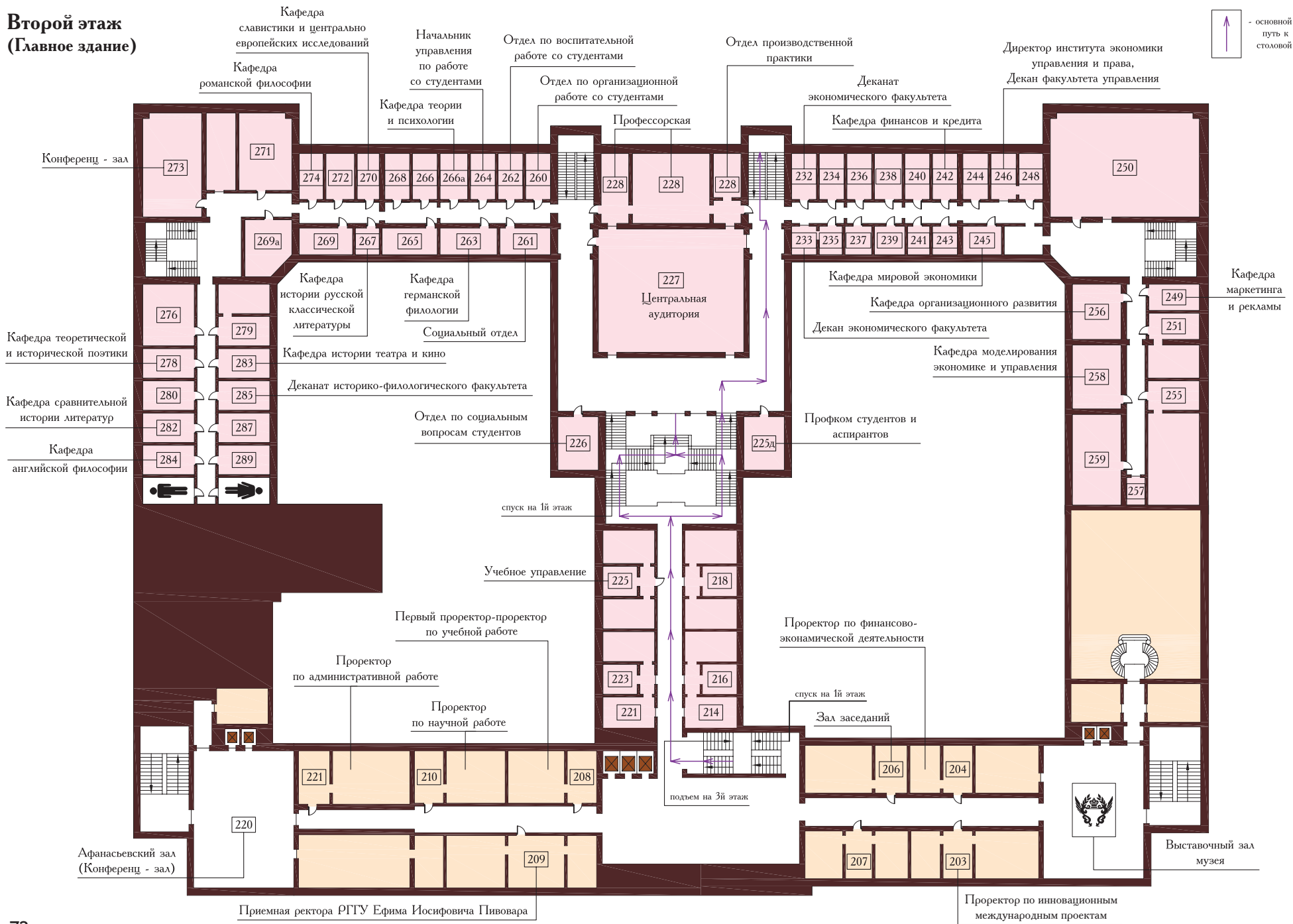
## ДРУГИЕ ПОЛЕЗНЫЕ ТЕЛЕФОНЫ

<b>Отдел пожарной безопасности, охраны и режима</b>	Миусская пл., 6, корп. 6
Начальник Шишов Владимир Васильевич	кабинет 200 (495) 250-65-66
<b>Воинский учет</b>	Миусская пл., 6, корп. 7
Начальник Жуковский Владимир Владимирович	кабинет 148 (495) 251-36-04
<b>Печатно-множительная лаборатория</b>	Миусская пл., 6, корп. 1
Заведующая Крыжановская Татьяна Ивановна	кабинеты 202-204 (495) 250-62-92
<b>Банковские и пластиковые карточки</b>	Миусская пл., 6, корп. 6
Ведущий специалист Лейпи Светлана Леонидовна	кабинет 150 (499) 973-43-29

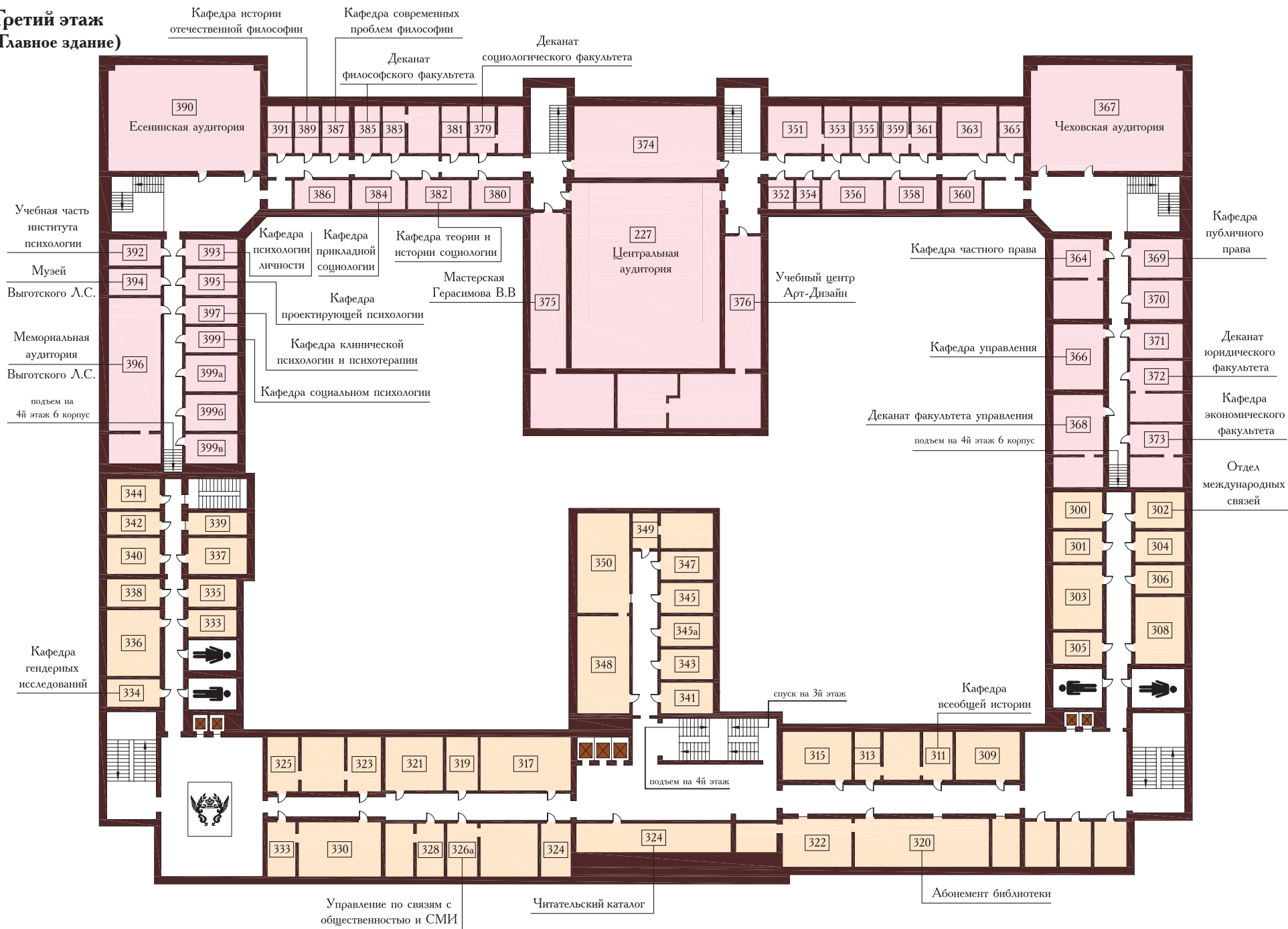
# Первый этаж (Главное здание)



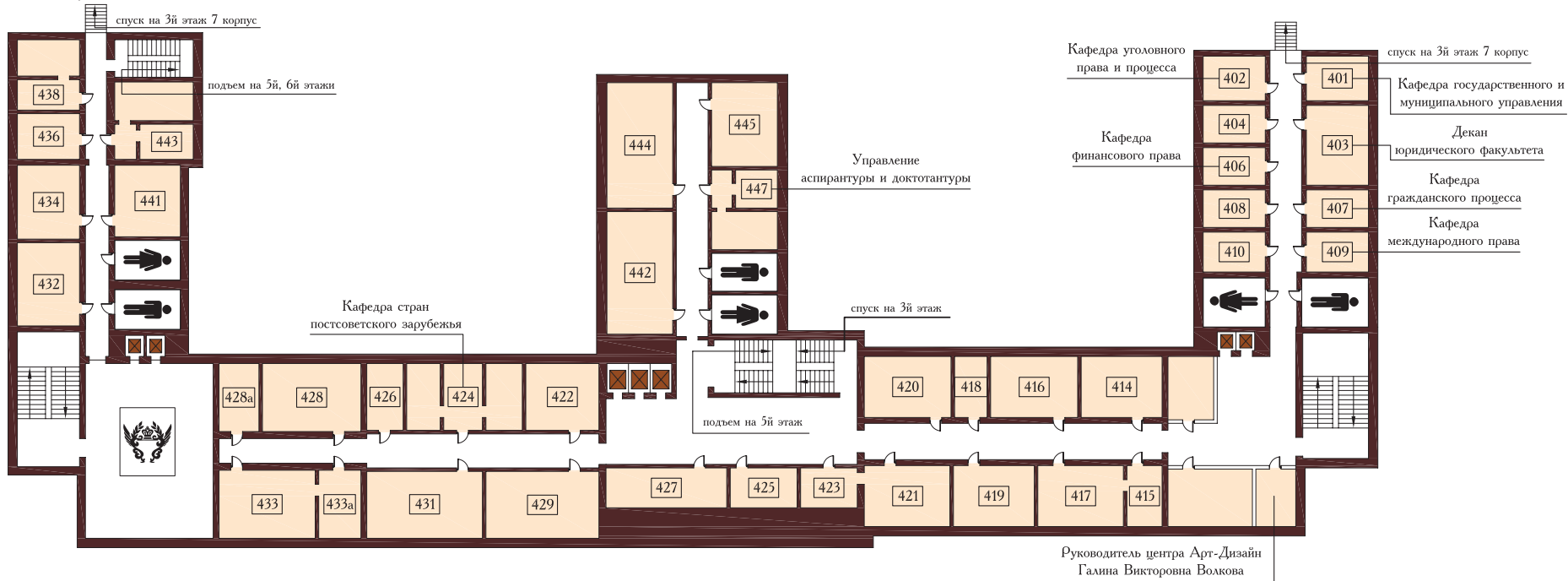
# Второй этаж (Главное здание)



# Третий этаж (Главное здание)



## Четвертый этаж (Главное здание)



## Пятый этаж (Главное здание)





**БРОСАЙ КУРИТЬ!**  
**ЭТО УБИВАЕТ!**



**“Ваша любовь” ...**

**СХЕМА ПРОХОДА И ПРОЕЗДА К ЗДАНИЯМ РГГУ**

Главное здание

адрес: Миусская площадь, дом 6, метро «Новослободская»



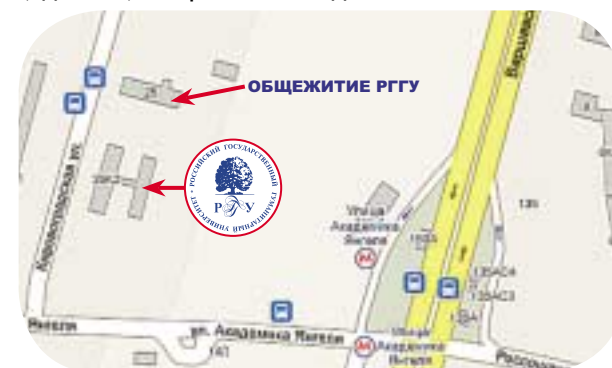
Здание ИАИ

адрес: улица Никольская, дом 15, метро «Площадь революции»



Здание ИИНиТБ

адрес: улица Кировоградская, дом 25, метро «Ул. Академика Янгеля»



# ПЛАН-СХЕМА КОМПЛЕКСА ЗДАНИЙ РГГУ НА МИУССКОЙ ПЛОЩАДИ



Дизайн план-схемы комплекса зданий РГГУ и поэтажной схемы зданий РГГУ на Миусской площади разработан Аленой Куриленко (Арт-Дизайн РГГУ, 5 курс)

Другие сайты тоже интересные, но

**STUDENT.RGGU.RU**

специально для вас!

## Сетка расписания учебных занятий

Дневное отделение

- 1 пара 08.45 — 10.15
- 2 пара 10.30 — 12.00
- 3 пара 12.15 — 13.45
- 4 пара 14.00 — 15.30
- 5 пара 15.45 — 17.15
- 6 пара 17.30 — 19.00

Вечернее отделение

- 7 пара 19.10 — 20.40
- 8 пара 20.50 — 22.20

Гид первокурсника – 2010  
подготовлен Управлением  
по работе со студентами РГГУ.

Все вопросы, предложения  
и пожелания направляйте  
по адресу  
[student@rggu.ru](mailto:student@rggu.ru)